

Yenice Bölgesinde İpekböceği Yetiştiriciliğinin Durma Sebeplerinin Süreç İyileştirme Yöntemlerinden Sebep-Sonuç Diyagramı İle Araştırılması

ÖZ

Ramazan YILDIZ¹

Kahraman SELVİ²

Hanife YARMACI³

İpek böceğinden elde edilen ipek yüzyıllardır üretilmekte olup, ülke ekonomilerine ve yetiştirenlere ekonomik kazanç sağlamaktadır. İpek katma değer oluşturularak, ameliyat ipliğinden elbiseye kadar farklı ürünlere dönüştürülmektedir. Alternatif tarım ürünlerinden biri olan ipekböcekçiliği, Yenice İlçesi'nde (Çanakkale) bölge halkı tarafından uzun yıllar denenmiştir. Ancak farklı sebeplerden dolayı üretimin yapılması sona ermiştir. Bu çalışma ile üretimin durma sebepleri, süreç iyileştirmede kullanılan sebep-sonuç diyagramı ile araştırılmış, yeniden üretim için hangi metotlar uygulanabileceği konusunda çözüm yolları önerilmiştir. Bu çalışmanın amacı; Yenice Bölgesindeki ipek böceği yetiştiriciliğinin durma sebeplerinin araştırılması ve durma sebeplerine yönelik çözüm önerileri sunulmasıdır. Araştırmada, ipekböceği yetiştiriciliği ile ilgili yaşanan sorunların tespiti için Yenice Bölgesinde 32 köyde toplam 558 kişiye anket yapılmış, anket sonuçları SPSS 20.0 programında irdelenmiştir. Araştırma sonunda yerel yönetimlerin desteği kullanılarak ipekböceği yetiştiriciliği konusunda yeterli eğitimin verilmesi, kalkınma ajanslarının desteği ve yeni teknik ekipmanların da kullanılması ile üretimin yeniden gelişebileceği sonucuna varılmıştır.

Anahtar Kelimeler: İpekböcekçiliği, Süreç İyileştirme, Üretim, Sebep-Sonuç Diyagramı, Yenice.

Investigation of The Problems of Stopping of Silkworm Production with Process Improvement Methods of the Cause-And-Effect Analysis Method in the Yenice Regio

ABSTRACT

Silk has been produced from silkworm for centuries and it provides economic benefits to the economies of the country. Silk added value is created and transformed into different products ranging from surgical thread to dress. Silkworm, which is one of the alternative agricultural products, has been tried by local people in Yenice District (Çanakkale) for many years. However, production has ended due to different reasons. With this study, the reasons of stopping of production were investigated with process improvement methods of the cause-and-effect analysis method and solutions were suggested for which methods could be applied for reproduction. In the study, 558 people in 32 villages were surveyed in Yenice Region in order to determine the problems related to silkworm cultivation and the results of the survey were examined in SPSS 20.0 program. At the end of the research, it was concluded that, with the support of the local administrations, sufficient training on silkworm cultivation, the support of the development agencies and the use of new technical equipment could improve the production.

Keywords: Silkculture, Process Improvement, production, Cause-And-Effect Analysis Method, Yenice.

¹ Öğretim Görevlisi, Çanakkale Onsekiz Mart Üniversitesi Yenice Meslek Yüksekokulu Yönetim ve Organizasyon Bölümü, ramazanyildizahmet@gmail.com

² Doktor Öğretim Üyesi, Çanakkale Onsekiz Mart Üniversitesi, Yenice Meslek Yüksekokulu, Ormançılık Bölümü, kahramanselvi@comu.edu.tr

³ Öğretim Görevlisi, Çanakkale Onsekiz Mart Üniversitesi Yenice Meslek Yüksekokulu, Tekstil, Giyim, Ayakkabı, Deri Bölümü, hanifegunes@comu.edu.tr

1. GİRİŞ

İpek, medeniyet tarihinde, zenginliğin, sosyal, siyasal saygınlık ve egemenliğin sembolü, kıtalararası iletişim ve ticaretin konusu, sanat üsluplarının yayılışı için önemli bir madde olmuştur (İnalçık, 2008:185). İpekböceği; koza oluşturabilmesi için belirli bir zamana, ısıya, neme ve ayrıca dut yapraklarıyla beslenmelerine ihtiyaç duymaktadır (Arpacı, 1951:86).

İpekböceklerinin kültüre alındığı ve ilk çekildiği yer Çin olarak bilinmektedir. Kozalardan basit ipek çekimi ve bu ipliklerin dokunması da ilk kez Çin'de gerçekleştirilmiştir. İpekçilik Çin'de bir sanat haline gelmiş, bu sanatın

ülkeye ün ve büyük kazanç sağladığı bilinmektedir. Uzun yıllar sadece Çinlilerin giydiği ipekli kumaşlar M.Ö. 200 yıllarında ticari yollarla batıya ulaşmıştır (Şahin ve Cengiz, 2010:70) . Tarihte doğu ve batı arasında ticaret ve kültür yolu olan “ipek yolu” aracılığı ile farklı kültürlerle ulaştığı bilinmektedir (Erzurumlu, 2011: 11). İpek yolu ticareti devletlerin kontrolleri altına almak istedikleri ve güzergâhlarını bu amaçla işgal ettikleri önemli bir mücadele noktasını oluşturmuştur (Altun, 2007:102). Osmanlı Devleti’nin Bursa’yı başkent yapması ile Bursa ve İzmit’te ipekböcekçiliği gelişim göstermiştir. Bu dönemde Edirne’ye kadar yayılan ipekböcekçiliğinin asıl gelişimi, ipekli kumaşların XVIII. Yüzyılın ortalarında Avrupa’da çok tutulmasından dolayı gelişim gösterdiği bilinmektedir (Çolak, 2002: 2). Avrupa’da gerçekleşen Sanayi Devrimi’nin etkisiyle Bursa’daki ipekçilik 19. Yüzyılda endüstrileşme sürecine girmiş; yüzyılın ortalarına doğru kent fiziksel gelişiminde önemli rol oynayan ipek işleme fabrikaları inşa edilmeye başlanmıştır (Oral ve Ahunbay, 2005: 38). Osmanlı Devleti’nde toptan ticaret şekli uygulanmaktaydı. Ülke içerisinde satışı yapılacak ürünler toptancılarla toplanır, ardından satışa geçilirdi. Ticaret hanlarda, kapanlarda perakendeci tüccarlara satışlarla gerçekleşmekteydi. Büyük şehirlerde her mal için ayrı ayrı kapan ve hanlar bulunmaktaydı. Bursa’da ipek satan kazazlar da ayrı bir birim olarak esnaf teşkilatı içerisinde koza handa faaliyetlerini sürdürüyorlardı (Altun, 2007: 102).

İpek böceği yetiştiriciliği yapan illerimiz arasında Diyarbakır, Antalya, Bilecik, Ankara, Muğla, Bursa gibi illerimiz yer almaktadır. Özellikle Bursa yöresinde kurulan Koza Birlik bulunmaktadır. Bu birlik ile yetiştiricilik konusunda yardım alınmakta ve böceğin yumurtası kolaylıkla temin edilmektedir (Taşkaya vd., 2015: 11).

Tablo 1’de Türkiye’de kuru koza dış ticaretine ait ithalat ve ihracata yönelik veriler bulunmaktadır.

Tablo 1. Türkiye’de yıllar itibariyle kuru koza dış ticareti (Taşkaya vd., 2015: 42).

Türkiye’de yıllar itibariyle kuru koza dış ticareti (kg)		
Yıllar	İhracat	İthalat
2000	54.000	-
2001	0	205
2002	3.050	-
2003	82.800	-
2004	61.200	-
2005	39.600	-
2006	32.400	12
2007	0	-
2008	0	8
2009	30.675	-
2010	67.568	-
2011	7.884	-
2012	80.238	-
2013	30.445	-

Bu bölgeler arasında Kaz Dağlarının eteklerine kurulmuş, Balıkesir ile sınır olan Yenice ilçesi ve köyleri bulunmaktadır. Bu bölgeye Türklerin ilk gelişi Emir Afşin’in 1072 yılında düzenlediği akınlardır. Bu akımlar sırasında bölgenin adı Mizya olarak geçer. Daha sonra bölgeyi Süleyman Şah ve oğulları bölgeyi tamamen Türkleştirmişlerdir. Bölge, Osmanlı döneminde Oğuz Boylarının en yoğun olduğu bölge durumuna gelmiştir (Toros, 1992: 10).

İpekböcekçiliğinin sorunları ve çözüm önerileri konulu yapılan bir çalışmada; yetiştiricilik yapan insanların ilgisinin azaldığını, iyi benimsemediklerini, dut ağaçlarını keserek onun yerine meyve ve sebze ürünlerine yöneldiklerini, yetiştiricilik yapan bazı kişilerin evinin yanında değil de evin uzağında bir yerde olması nedeni ile bakımının sağlıklı olmadığı gibi sorunlarından bahsetmiştir. Çözüm önerileri olarak da; üreticilerin ipekböceği yetiştiriciliğinin benimsemesini sağlamak, daha fazla kazanmaları için üretim teşvikleri vermek, ilçe kaymakamları ve belediyelerden, önceden ipekböceği yetiştiriciliği yapılmış, şuan kullanılmayan alanların Kültür Bakanlığı’na restore edilerek turizme kazandırılmasının sağlanması veya gelir getirecek atölye ve sergi salonlarına dönüştürülmesi olarak bahsetmiştir (Başkaya, 2013:282-284).

Yenice bölgesi özellikle ulaşım sorunu nedeniyle komşu il ve ilçelere açılmaması ve geçim kaynaklarının yeterli çeşitliliğe ulaşmaması ile dikkati çekmektedir (Demirarslan, 1998: 70). Yöre bu gerekçelerle yörenin özellikle Balıkesir sınırına yakın bölgelerinde ipek böceği yetiştiriciliği yapılmıştır. Yörede yapılan el sanatları halkı 2011 yılında yapılan kapsamlı araştırmalarda geçmişten günümüze ağırlıklı olarak dokumacılık, örücülük, işlemecilik ve ahşap işçiliği olarak belirlenmiş bu ürünlerin yapımında ipek ipliği kullanılmadığı tespit edilmiştir (Güre vd., 2015: 21). Bu çalışmanın sonuçları göz önünde bulundurularak bölgede üretilen ipek kozalarından iplik çekiminin yapılmadığı anlaşılmaktadır. ipekböceğinden elde edilen kozaları köylerde toptancılara satmaktadırlar. Toptancılar kozaları Bursa'da Koza Hana götürdükleri bilinmektedir. İpek ipliğinin yöre halkı tarafından kullanılmamasının en önemli sebepleri halkın ekonomik düzeylerinin düşük olması ve ipek lifinin çok değerli olmasıdır. Yenice bölgesinde yapılan saha araştırmasından elde edilen verilere göre ilçe merkezi ve köylerinde ipekböceği yetiştiriciliği yapıldığı için bölgenin iklimi ve toprakları dut ağacına elverişli toprak ve iklime sahiptir. Daha önce Yenice bölgesinde ipekböceği yetiştiriciliği yapılmıştır. Bu nedenle, ipekböcekçiliği alternatif bir tarım uygulaması olarak bu bölgedeki ailelerin öteden beri geçim kaynaklarından biri olmuştur. Ancak sosyo-ekonomik gelişmenin getirdiği değişimler, tekstil sektöründeki gelişmeler (makineleşme, suni elyafın bulunması, vb.) ve ipekböcekçiliğinin doğal kaynağı olan dut ağacının kereste olarak kullanılması; ipekböcekçiliğini ve ipekli dokumacılığı olumsuz yönde etkilemiştir.

Bu çalışmada Yenice İlçesinde ve köylerinde ipekböcekçiliğinin gerileme sebepleri araştırılmış; olası nedenleri ortaya çıkarılmış, yeniden geliştirilmesi için neler yapılabileceği konusunda öneriler sunulmuştur.

2. ARAŞTIRMA METODOLOJİSİ

Araştırmamızın ana büyüklüğü Çanakkale Yenice ilçesinde 20-64 yaş aralığında olan kadın ve erkeklerden oluşan 20732 kişidir (TÜİK, 2013). Bu çalışmada Yenice İlçesinde 32 köyde toplam 558 kişiye ipekböceği yetiştiriciliği konusunda çeşitli anket soruları yöneltilmiştir. Örneklem büyüklüğünün ana büyüklüğü temsil edip etmediğini anlamak için Yiğit, 2015'te yazmış olduğu Yüksek Lisans Tezindeki formülü uygulanmıştır. Formül sonucunda 20732 kişi için %95 güvenirlilik ve % 5 örneklem hatası ile örnekleme alınacak kişi sayısı 377'dir. Buna göre örneklem olarak aldığımız 558 kişi ana kütleyi fazlası ile temsil etmektedir. Sorular, yüz yüze görüşme ile yapılmıştır. Anket sonuçları SPSS 20.0 programında tek yönlü anova, sıklık ve ki-kare analizleri yapılmıştır. Analiz sonuçlarına göre açığa çıkan sorunların net bir şekilde anlaşılması için balık kılıcı diyagramı kullanılmış ve ipekböceği yetiştiriciliğine engel olan sorunlar tespit edilerek çözüm önerileri sunulmuştur.

2.1. Süreç İyileştirmede Sebep Sonuç (Balık Kılıcı) Diyagramı

Süreç iyileştirmede kullanılan sebep-sonuç diyagramı diğer adı ile neden- sonuç diyagramı birçok sorunların nedenlerinin tespitinde aktif olarak kullanılmaktadır.

2.1.1. Süreç İyileştirme

Süreç, üretim veya hizmetin ortaya çıkarılmasındaki faaliyetlerdir. Herhangi bir amacı gerçekleştirmek için kullanılan girdilerle en iyi çıktıyı elde etmek amaçlanmaktadır. Girdilerin çıktıya dönüştürülmesi aşamasının başlangıçtan bitiş zamanlarına süreç denmektedir (Sarp, 2014:151).

Yapılacak olan üretim faaliyetinin her işlem sırası bir süreçtir. Örneğin; üretim süreci, ürün veya hizmet geliştirme, iş güvenliği, faturalama, tasarım süreci gibi birçok alanlarda ifade edilir (Sarp, 2014:151).

Üretimin alt sistemlerinden birisi olan stok kontrol süreçlerinin iyi yönetimi işletme verimliliklerine doğrudan etkileyen unsurlardır. İhtiyaç duyulan kaynakların iyi yönetimi ile maliyetler düşecek karlılıklarda yükselme olacaktır (Yıldız ve Yaman, 2018: 23-24).

Yapılan iş sürecinin kalitesi büyük ölçüde bu sürecin sonucunda ortaya çıkan mal veya hizmetin kalitesine, miktarına ve orya çıkardığı maliyete bakılır. Süreçlerdeki hatalar zamanında belirlenebilirse, üretim ve kalitede iyileştirmeler sağlanabilir, bu durumda ekonomiye ve işletmeye kazanç sağlamasına neden olur (Mucuk, 2003: 180).

Sürecin kalitesine etki eden en önemli unsur insandır. Sürecin iyileştirilmesinde ve geliştirilmesinde insanların katılımı desteklenmesi gerekir. Eğer süreçte iyileşmeyle birlikte kalitede artış olursa bunun sonucunda toplam maliyetlerde de azalma meydana gelirse, sürece katkı sağlan çalışanlara tasarrufun belirli bir yüzdesi çalışanlara verilebilir. Bir sürecin özelliği, tanımlanabilir, ölçülebilir, yenilenebilir, kontrol edilebilir, katma değer oluşturabilir, geri dönüşüm sağlayabilir, tekrarlanabilir özelliklerde olması beklenir (Sarp, 2014:152).

2.1.2. Sebep Sonuç (Balık Kılıçığı) Diyagramı

Bu yöntemi Kaoru Ishikawa, işletmelerde kalite sorunlarının nedenlerini belirlemek için geliştirmiştir. Yapılan iş ile ilgili sorunları tespit etmekte kullanılan ideal bir yöntemdir. Yapılan faaliyeti etkileyen çeşitli sebepler arasındaki sebep sonuç ilişkisini oklarla belirterek sınıflandırır. Sorunları içeren farklı kalite özelliklerinin sebeplerini belirlenmesinde kullanıldığı için “Karakteristik Diyagramı” olarak da ifade edilmektedir (Özevren, 2000: 220).

Bu teknik kullanılırken sırasıyla şu adımlar izlenir. Çıktı ve sonuçlar açıkça belirlenir ve tanımlanır, sonucu etkileyen ana etmenler (metot, personel, malzeme, ekipman, politikalar, prosedürler, insan, tesisi vb.) belirlenir, ana etkenin alt etkenleri belirlenir, tekrar eden önemli etkenler belirlenir. Sonuç olarak listelenen sebepler sınıflandırılarak öncelikler belirlenir ve gerekli önlemlerin nasıl alınması gerektiğine karar verilir (Akdemir vd., 2018: 195).

Neden-Sonuç diyagramı yapılan faaliyle ilgili ana ve yan nedenleri gösterdiği için sıklıkla kullanılmaktadır. Bunun için yapılan iş ile ilgili sorunların çözümüne katkısının dışında; çalışanlar arasında iletişimi güçlendirir, personellerin dikkatini sorunları üzerine çeker, eğitici bir çalışmadır ayrıca bilgilerin toplanması ve analizinde bilimsel bir yaklaşım sunmaktadır (Sarp, 2014:203).

2.1.3. Araştırma Bulguları

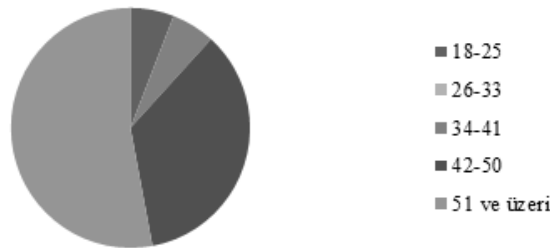
Ankete katılan 558 kişiden 555 kişinin anket sonuçları geçerli sayılmış olup; 3 kişinin anketi ise geçersiz olarak değerlendirilmiştir.

Ankete katılanlardan daha önce ipekböcekçiliği yapan kişilerin medeni durumları ile ilgili bilgiler Şekil 1’de verilmektedir. Bu sonuçlara göre ipekböceği yetiştiriciliği yapanlar arasında medeni durumu evli olanların oranı 45, bekâr olanların oranı 6 olarak bulunmuştur.



Şekil 1. İpek böceği yapanların medeni durumu.

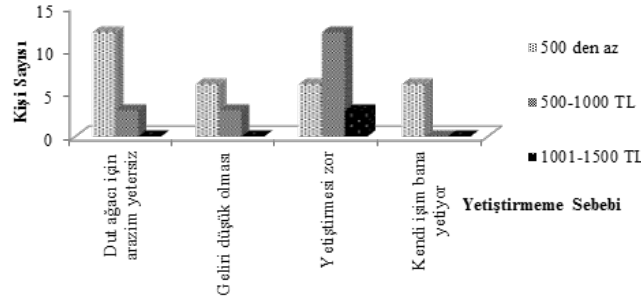
İpek böceği yetiştiriciliği yapanların yaş oranlarına bakıldığında $p < 0,05$ olduğundan anlamlı bir ilişki vardır denilebilir. Yetiştiricilik yapan 18-25 yaş arası 3 kişi, 34-41 yaş aralığı 3 kişi, 42-50 yaş aralığı 18 kişi ve 51 ve üzeri yaşta olanlar 27 kişi olmaktadır (Şekil 2). Bu sonuçlara göre daha önce bu işi yapanların yaş ortalaması yüksektir.



Şekil 2. İpek böceği üretenlerin yaş oranları.

İpek böceği yetiştirme işini bırakma sebebi ile ipekböceği yetiştirmeme sebebi arasındaki verilerin homojenliğine bakılmış ve varyans değeri homojen olmadığından “tamhane” testi kullanılmıştır. % 95 güven aralığında analiz sonuçlarına göre veriler arasında $p < 0,05$ olduğundan; önceden ipekböceği yetiştiriciliği yapmış kişiler şimdilerde yetiştiricilik yapmama sebebini ipekböceği beslemesinde kullanılan dut ağacı için arazisi olmama sebebi ile geliri düşük olma oranı arasında anlamlı bir ilişki bulunmaktadır. Ayrıca ipekböceği yetiştiriciliği yapmış kişiler yetiştiricilik yapmama sebebini geliri düşük olması diyenler ile kendi işim bana yetiyor diyenler arasında anlamlı bir ilişki bulunmaktadır. Diğer taraftan önceden ipekböceği yetiştiriciliği yapmış kişilerin artık yetiştiricilik yapmama sebebi; kendi işim bana yetiyor ile yetiştirmesi zor diyenler diyenlerin oranı arasında anlamlı bir ilişki bulunmaktadır.

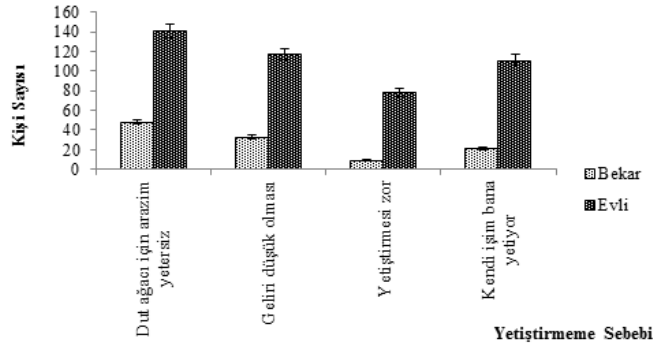
Yenice Bölgesinde İpekböceği Yetiştiriciliğinin Durma Sebeplerinin Süreç İyileştirme Yöntemlerinden Sebep-Sonuç Diyagramı İle Araştırılması



Şekil 3. Gelir durumu ile yetiştiricilik yapmama sebebi.

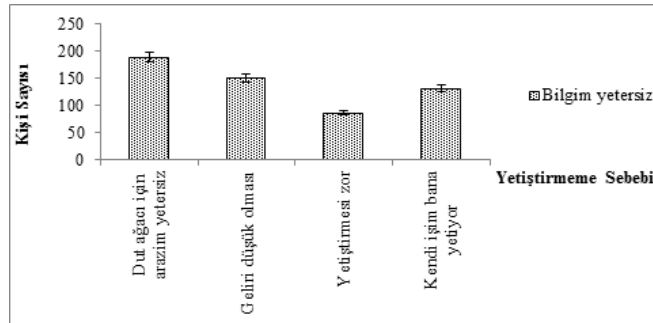
Şekil 3'teki verilere göre, ipekböceği yetiştiriciliğinden elde edilen gelir miktarı ile yetiştiricilik yapmama sebebi arasında anlamlı bir ilişki vardır ($p < 0,05$). Buna göre, Geliri 500 TL den az olan 30 kişiden dut ağacı için arazim yetersiz diyenlerin oranı %40, geliri düşük olması diyenlerin oranı %20, yetiştirmesi zor diyenlerin oranı %20 ve kendi işim bana yetiyor diyenlerin oranı %20'dir. Geliri 500-1000 TL arasında olan 18 kişiden yetiştirmesi zor diyenlerin oranı %66,7, geliri düşük olması diyenlerin oranı %16,7 ve dut ağacı için arazim yetersiz diyenlerin oranı %16,7'dir. Geliri 1001-1500 arasında olan 3 kişinin tamamı yetiştiriciliği zor olarak görmektedir.

Şekil 4'deki verilere göre, ankete katılan 558 kişinin, ipekböceği yetiştiriciliği yapmama sebepleri ile medeni durumları kıyaslandığında evli olanların en yüksek değerde oldukları ve arasında anlamlı bir ilişki olduğu görülmektedir ($p < 0,05$). Ayrıca bu kişilerin yetiştiricilik yapmama sebepleri arasında en fazla olan değerler, dut ağacı için arazinin yetersiz olması ve geliri düşük olması bulunmaktadır.



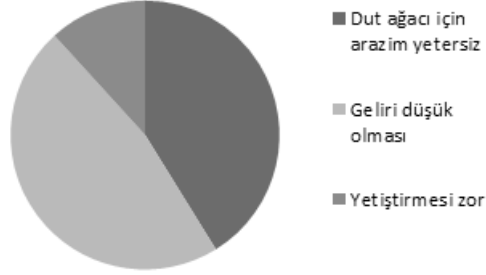
Şekil 4. Yetiştiricilik yapmayanların medeni durumları.

Anket uygulanan kişilerin ipekböceği yetiştirme hakkındaki bilgi düzeyi ile yetiştiricilik yapmama sebepleri arasındaki oranlar Şekil 5'te verilmektedir. Sonuçlara göre, yeterli bilgiye sahibim cevabını veren bulunmamaktadır. İpekböceği yetiştiriciliği hakkındaki bilgim yetersiz diyenler ile yetiştirmeme sebebi kıyaslandığında; dut ağacı için arazinin yetersiz ve geliri düşük diyenlerin fazla olduğu görülmektedir.



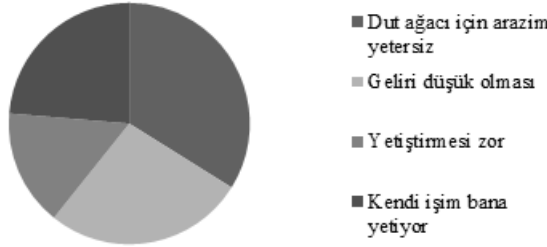
Şekil 5. Yetiştiricilik hakkında bilgi düzeyi ile yetiştirmeme sebebi.

İpekböceği yetiştiriciliği yapan fakat bazı sebeplerden dolayı yetiştiricilik yapmayan kişiler arasında anlamlı bir ilişki vardır ($p<0,05$). Daha önce yetiştiricilik yapan 51 kişinin bu işi tekrar yapmama sebebi olarak %47,1 oranında gelirin düşük olması yer alırken, %41,2 oranında dut ağacı için arazi yetersizliği görülmekte, %11,8 oranında ise bu işin zor olduğunu öne sürenlerin oranları şekil 6'da görülmektedir.



Şekil 6: İpekböceği yetiştiriciliği yapmış olan bazı sebeplerden dolayı yetiştiricilik yapmayan kişilerin grafiği.

Şekil 7'deki verildiğine göre ankete katılanlar arasında ipekböceği yetiştiriciliği yapmama sebepleri arasında, dut ağacı için arazim yetersiz diyenlerin oranı %33,9 iken geliri düşük olması diyenler %26,9 olup yetiştirmesi zor diyenleri oranı % 15,6 iken kendi işim bana yetiyor diyenlerin oranı %23,6 olarak gerçekleşmiştir.



Şekil 7. Yetiştiricilik yapmama nedenlerinin sıklık oranları.

Daha önce ipekböceği yetiştiriciliği yapan 51 kişinin tamamı, yetiştirme yeri olarak kendi evinin bir bölümünü kullanmışlardır.

Ankete katılan, daha önce yetiştiricilik yapmış olan bireylerin tamamı ipekböceği yetiştiriciliğini evlerinin bir kenarında yapmıştır. Bunun yanında yetiştiricilik yapmış olan kişiler, bu işi yetiştiricilik konusunda çok az şey bilecek yapmış olduklarını belirtmişlerdir. Elde ettikleri ürünlerin tamamını Bursa Koza Birlik'te değerlendirmişlerdir.

Ankete katılan kişilerin, yetiştiricilikten almış olduğu geliri yeterli görenlerin oranı %5,9 iken; yetersiz görenlerin oranı %94,1'dir.

Tablo 2. Ankete katılanların ipekböcekçiliği yetiştiriciliğinin yapmak istememe sebebi.

Sebepler	% değeri
Dut ağacı için arazim yetersiz	33,9
Geliri düşük olması	26,9
Yetiştirmesi zor	15,6
Kendi işim bana yetiyor	23,7

Tablo 1'deki verilere göre bölgede yetiştiricilik yapmama sebebi olarak; en yüksek payı %33,9 ile dut ağacı için arazinin yetersizliği yer alırken, en düşük payı ise % 15,6 ile yetiştirmesi zor diyenlerden oluşmaktadır.

Tablo 3. Yapılan yetiştiricilik miktarı.

Adet	% değeri
4000-10 000 Adet	94,1
25 000 adet ve üzeri	5,9

Bölgedeki ipekböcekçiliği yetiştiricilik oranı; %94,1 ile 4000-10000 adet arasında yer almaktadır (Tablo 2).

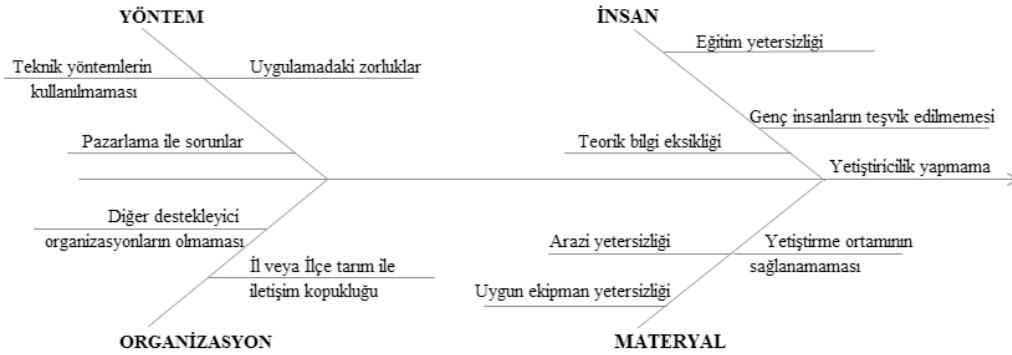
Tablo 4. Yetiştiricilik yapanların nereden öğrendikleri.

Öğrenme yeri	% değeri
Aileden öğrenme	11,8
Deneme yanılma ile öğrenme	88,2

Tablo 3’deki verilere göre; daha önce yetiştiricilik yapmış olan kişilerin bu mesleği ya deneme yanılma yoluyla veya aileden öğrendiği anlaşılmaktadır.

3. SONUÇ VE ÖNERİLER

İpekböcekçiliği uzun yıllardır Anadolu’da halkın geçim kaynağı olmuş bir alternatif tarım olgusudur. İpekböceği kozalarından elde edilen ipek çeşitli tekstil ürünlerinde kullanılırken, ham koza el sanatları sektöründe değer kazanmıştır. Ekonomik bir değere sahip olan ipekböcekçiliği yetiştiriciliğinin durma sebeplerinin balık kılıçığı diyagramı üzerinde daha iyi anlaşılması için; şekil 3,4,5,6,7’deki grafiklerle birlikte tablo 1,2,3’ün yanında diğer anket sonuçları yorumlanarak şekil 8 elde edilmiştir.



Şekil 8. Yetiştiricilik yapılmama sebepleri ile ilgili balık kılıçığı diyagramı.

Analiz sonuçlarına göre yetiştiricilik yapılmamasının nedenlerin şekil 8’de bulunmaktadır. İnsan faktörü olarak bakıldığında; eğitim yetersizliği ve teorik bilgi eksikliği ile birlikte özellikle genç insanların yetiştiricilik konusunda teşvik edilmemesi yer almaktadır. Materyal olarak değerlendirdiğimizde; arazi yetersizliği, uygun ekipman yetersizliği ve yetiştirme ortamının sağlanamaması yer almaktadır. Yöntem olarak bakıldığında ise teknik yöntemlerin kullanılmaması, uygulamadaki zorluklar ile üretilmiş olan ürünlerin iyi pazarlaması söylenebilir. Organizasyon olarak değerlendirdiğimizde; destekleyici kuruluşlardan yararlanılmaması (İŞKUR, Koza Birlik, kalkınma ajansları vb.) ile il veya ilçe tarım ile bilgi kopukluğu denilebilir.

Yapmış olduğumuz çalışmada sorunlar, çok boyutlu ele alınmış ve bunlara çözüm önerileri getirilmiştir. Araştırma sonucuna göre; ipekböceğinde açığa çıkan en büyük sorunların başında yetiştiricilik yapan kişilerin bilgi yetersizliği yer almaktadır. Öncelikle ipek, ipekböceği ve yetiştiriciliği konusunda çevre halkına eğitim verilebilir. Bu eğitimi, il veya ilçe tarım yapabileceği gibi üniversiteler veya özel kuruluşlar da gerçekleştirebilir. Böylelikle yetiştiricilik konusunda insanlarımız uzmanlaşarak, yetiştiricilik konusunda tekniklerini geliştirebilirler. Özellikle yöredeki işsiz gençler, yetiştiricilik konusunda teşvik edilebilir. Bunun yanında için İŞKUR veya kalkınma ajanslarından teşvik veya hibe de alınabilir. Eğitimler sonunda yetiştiricilik için kullanılan teknolojilerin neler olduğunu bilinip uygulanabilir. Böylelikle sadece ipekböceği yetiştiriciliği gelişmekle kalmaz, zamanla ipekten üretilecek

olan ürünler için bölgede fabrikalar da açılabilir. Bunlara bağlı olarak bölgede yeni bir iş sahası meydana gelebilir. Yetiştiricilik için ortaya çıkan sorunlardan bir diğeri ise, dut ağacı için yeterli arazinin olmaması yer almaktadır. Bunun için orman vasfını yitirmiş araziler, yetiştiricilik yapacak olanların talepleri üzerine belirli bir süreliğine kamudan kiralanabilir. Buna benzer farklı ürünler için Türkiye'nin birçok yerinde arazi kiralanmaktadır. Yörede ipek için bir potansiyel oluşturulmaya başladığında uygun pazarlama kanalları ile üretilen ürünler iyi bir fiyatla değerlendirilebilir. İpekli dokuma sanayisinin oluşturduğu sosyo-ekonomik potansiyel sayesinde Yenice ve çevresinde kurulacak tekstil dokuma fabrikaları ulusal ve uluslararası platformda ekonomik anlamda etkili olacaktır. Yapılan bu çalışma, Türkiye'de ipek böceği yetiştiriciliğinin süreç iyileştirmede balık kılıçığı yöntemi ile geliştirilmesine yönelik bir ilki oluşturmaktadır.

KAYNAKÇA

- AKDEMİR, A. vd., (2018). Örgütlerin Yönetimi, Beta Basım Yayım, 1. Baskı, İstanbul
- ALTUN, D. (2007). XIX. Yüzyılda Bursa'da İpek Böcekçiliği, *Balıkesir Üniversitesi Fen Edebiyat Fakültesi Tarih Kulübü Bülteni*, Sayı 1; 102
- ARPACI, F. (1951). *Türkiye'de mensucat sanayiinin 10 yıllık faaliyeti*: Pamuklu, Yünlü
- BAŞKAYA, Z. (2013). Gelişimi Ve Dağılışı Bakımından Türkiye İpekböcekçiliğinde Bilecik İlinin Yeri, Sorunları Ve Çözüm Önerileri, *Doğu Coğrafya Dergisi*, S: 257-286
- ÇOLAK, M.(2002). Cumhuriyet Döneminde Muğla'da İpekböcekçiliği ve İpekli Dokumacılık, *Muğla Üniversitesi SBE Dergisi*, Sayı 8, (1923 – 1970).
- DEMİRARSLAN, E. (1998). Kent Stratejileri ve Bir Uygulama: Yenice Kenti, Çanakkale Onsekiz Mart Üniversitesi Sosyal Bilimler Enstitüsü, Yayınlanmamış Yüksek Lisans Tezi.
- ERZURUMLU, Ö.(2011). Hatay Yöresi İpekli El Dokumacılığı, Mimar Sinan Üniversitesi Sosyal Bilimler Enstitüsü Tekstil ve Moda Tasarımı Anasanat Dalı Tekstil ve Moda Tasarım Programı, Yayınlanmamış Yüksek Lisans Tezi, İstanbul.
- GÜRE, M; YARMACI, H; HELVACI TÜZEL, Ş.; ÖZEN, E. (2015). Çanakkale Yenice Yöresi *El Sanatları*, Çanakkale Onsekiz Mart Üniversitesi Yayınları No 120, Ankara; 21.
- İNALCIK, H. (2008). *Türkiye Tekstil Tarihi*, İş Bankası Kültür Yayınları, İstanbul; 185-186.
- MUCUK, İ. (2003). *Modern İşletmecilik*, Türkmen Kitabevi, 14. Baskı, İstanbul.
- ORAL, E. Ö. ve AHUNBAY, Z. (2005). Bursa'nın İpekçilikle İlgili Endüstri Mirasının Korunması, *İstanbul Teknik Üniversitesi Dergisi*, Mimarlık, Planlama ve Tasarım, cilt 4, sayı 2; 38.
- ÖZEVREN, M. (2000). *Toplam Kalite Yönetimi Temel Kavramlar ve Uygulamalar*, Alfa Basım Yayım, 2. Baskı, İstanbul
- SARP, N. (2014). *Toplam Kalite Yönetimi Uygulamaları*, Siyasal Kitabevi, Ankara
- ŞAHİN, A. ve CENGİZ, S. (2010). 16. Yüzyıl Fiyat Devrimi ve Osmanlı İnan Savaşlarının Osmanlı İpekçilik Endüstrisi Üzerine Etkileri, *İşletme ve Ekonomi Araştırmaları Dergisi*, Cilt. 1 Sayı 1, 69-82
- TAŞKAYA Top, B., ÖZÜDOĞRU, T., ÖZER, O. O., BARS, T., POLAT, K., YASAN ATASEVEN, Z., UÇUM, İ., ALBAYRAK, M. (2005). Türkiye'de İpekböcekçiliği Yapan İşletmelerin Sosyo-Ekonomik Yapısının Belirlenmesi, *Tarımsal Ekonomi Ve Politika Geliştirme Enstitüsü*, Tepge Yayın No: 263, ISBN: 978-605-9175-35-7
- TOROS, A. (1992). Çanakkale Yenice, Akgün Ofset Yayınları, Çan; 10.
- TÜİK (2013), *Seçilmiş Göstergelerle Çanakkale Türkiye İstatistik Kurumu*, ISBN 978-975-19-6091-7
- UHLİG, H. (2000). İpek Yolu, *Çev. Alev Kırım*, Okyanus Yayınları, 2000, s.18.
- YILDIZ, R., YAMAN, R. (2018). Case Study About Economic Order Quantities and Comparison of Results From Conventional Eoq Model and Response Surface-Based Approach, *Management and Production Engineering Review*, pp. 23–32, Volume 9 • Number 3 • September, DOI: 10.24425/119531
- YİĞİT, A. (2015). Lojistikte Dış Kaynak Kullanımı Ve KKTC'de Faaliyet Gösteren İşletmeler Üzerinde Bir Araştırma, Uluslararası Kıbrıs Üniversitesi Lisansüstü Eğitim-Öğretim Ve Araştırma Enstitüsü İşletme Anabilim Dalı, *Yüksek Lisans Tezi*.