



## Edirne Kaleiçi'nde Neoklasik Bir Sivil Mimarlık Örneği: İlhan Koman Evi

### An Example of Neoclassical Civil Architecture in Kaleiçi, Edirne: İlhan Koman House

Mesut DÜNDAR\*

#### Öz

Edirne'nin ilk yerleşim merkezini teşkil eden Kaleiçi genellikle gayrimüslimlerin oturduğu bir yerdi. Izgara şeklindeki (Hippodamus) yerleşim planı ve kendine has özellikler taşıyan evleriyle Türk mahallelerinden ayrılan Kaleiçi'nde günümüze ulaşabilen çok sayıda tarihi konut bulunmaktadır. Döneminin sosyal ve kültürel hayatına ışık tutan bu evlerden birini de bir Rum doktor tarafından yaptırılan İlhan Koman Evi teşkil etmektedir. Mimarisi ve süslemeleriyle dikkati çeken ev hakkında daha önce yapılmış kapsamlı bir çalışma bulunmamaktadır. Konut mimarisi ile kalem işi ve duvar resmi çalışmalarına kaynak teşkil edeceği düşünülen bu çalışmada söz konusu ev, mimari ve süsleme özellikleri bakımından bütüncül bir yaklaşımla ele alınıp değerlendirilerek hem sanat tarihi alanına bir katkı sağlanması hem de evin Edirne kent mimarisi ile Osmanlı konut mimarisindeki yerinin ortaya konması amaçlanmıştır. Bu amaçla, öncelikle konuya ilişkin literatür ve arşiv taraması yapılmış, sonrasında da yapı yerinde incelenmiş ve elde edilen verilerle birlikte söz konusu eser ayrıntılı biçimde irdelenerek değerlendirmeye tabi tutulmuştur. Yapılan araştırma ve değerlendirmeye göre, iki katlı ahşap ev, malzeme-teknik ve plan gibi özellikleriyle klasik Osmanlı konut mimarisini yansıtmakla birlikte cephelerindeki güçlü Neoklasik vurgusu, pencere ve balkonlarla olabildiğince dışa açılması, Antik Yunan mimarisini referans alan tavan süslemeleri ile batılı bir karakter ortaya koymaktadır. Mimari ve süsleme özellikleriyle döneminin sosyo-kültürel etkileşimlerini yansıtan ev hem Edirne kent mimarisinin hem de Osmanlı sivil mimarisinin önemli bir yapısını teşkil etmektedir.

**Anahtar Kelimeler:** Edirne, Kaleiçi, Sivil mimari, Ev, Neoklasik, İlhan Koman

#### Abstract

Kaleiçi, the initial settlement core of Edirne, holds historical significance as a dwelling place for non-Muslim communities. Distinguished from other Turkish districts by its grid-shaped (Hippodamus) settlement pattern and unique residences, Kaleiçi boasts several well-preserved historical houses. Among them is the İlhan Koman House, constructed by a Greek doctor, shedding light on the social and cultural fabric of its era. Despite its noteworthy architecture and ornamentation, the İlhan Koman House has yet to undergo a comprehensive study. This study aims to fill that gap, serving as a valuable resource for studying residential architecture and wall painting. The objective is to contribute to the field of art history by conducting a holistic assessment of the house's architectural and ornamental features. Through this study, the house's significance in both Edirne's urban architecture and Ottoman residential design is sought to be unveiled. To achieve this, relevant literature and archives were meticulously scanned before conducting an on-site examination. The collected data from thorough research and analysis provided the foundation for a detailed evaluation of the İlhan Koman House. The goal was to elucidate its position and importance among similar structures. The findings reveal that this two-storey wooden house embodies classical Ottoman residential architecture through its material technique and plan features. However, it also exhibits a distinct Western influence, evident in its pronounced neoclassical emphasis on facades. The house, designed to connect with the external environment through expansive windows and balconies, further incorporates ceiling decorations reminiscent of ancient Greek architecture. With its architectural and decorative elements reflecting the socio-cultural interactions of its time, the İlhan Koman House occupies a vital place in both Edirne's urban landscape and Ottoman civil architecture.

**Keywords:** Edirne, Kaleiçi, Civil architecture, House, Neoclassical, İlhan Koman

\* **Sorumlu Yazar:** Mesut Dündar (Doç. Dr.), Çanakkale Onsekiz Mart Üniversitesi, İnsan ve Toplum Bilimleri Fakültesi, Sanat Tarihi Bölümü, Çanakkale, Türkiye. E-posta: mstdundar@comu.edu.tr ORCID: 0000-0001-9934-5372

**Atf:** Dundar, Mesut. "Edirne Kaleiçi'nde Neoklasik Bir Sivil Mimarlık Örneği: İlhan Koman Evi." *Art-Sanat*, 21(2024): 261–288. <https://doi.org/10.26650/artsanat.2024.21.1353253>



### *Extended Summary*

Edirne, strategically positioned between Europe and Anatolia, has been a significant settlement site since ancient times. The city's importance grew, evolving into a fortified city following the construction of a castrum by the Romans. After the Ottoman conquest, Edirne became the capital of the empire for a period, solidifying its pivotal role. Serving as the Ottoman gateway to the West, Edirne has consistently maintained its significance, adopting a new identity with the construction of monuments and civil architectural works. In this rich historical context, Kaleiçi, the city's initial settlement, predominantly inhabited by non-Muslims, has steadfastly maintained its hippodamus-shaped layout dating back to the Roman era. This area, renowned for its distinctive settlement plan and houses, primarily crafted by Greek, Bulgarian, and Jewish artisans, faced considerable damage in the 1905 fire. Despite the devastation, Kaleiçi underwent a meticulous re-planning and reconstruction process. Some Kaleiçi houses, renovated by the new zoning plan and occupied by Turks after the population exchange, have managed to endure over time, preserving their historical features. The İlhan Koman House stands out as a significant example of this preservation effort.

The İlhan Koman House, distinguished by its captivating architecture and decorations, has yet to be the focus of a comprehensive study. Existing research has been limited to brief architectural history investigations, mainly emphasizing stylistic aspects, with some passing mentions in studies on regional architecture. This study marks the first comprehensive exploration of the building, encompassing both its architectural and ornamental features, to make a substantial contribution and illuminate its significance within Edirne's urban architecture and Ottoman residential architecture. For this purpose, the study involved a meticulous review of literature and archives related to the subject, followed by an on-site examination of the house. The gathered data from these endeavors were then subjected to a comprehensive analysis by comparing the architectural and ornamental features of the house with similar structures from its time to articulate its unique place in both Edirne's urban landscape and Ottoman residential architecture.

Situated at Maarif Caddesi No: 20 and known as the "İlhan Koman House," this residence was originally built in 1908 by the Greek Doctor Dimsa. Subsequently, it changed ownership and was acquired by Doctor Fuat Koman. Initially referred to as the "Doctor's House," its nomenclature evolved to bear the name of the renowned sculptor İlhan Koman, who was born within its walls. Undergoing numerous restoration efforts, the house now serves as the Edirne Cultural Heritage Preservation Regional Board service building.

This two-story house, featuring a hipped roof, was constructed as a wooden building set upon a masonry basement. Its facade design is characterized by a pronounced

Neoclassical influence, evident in the composite-headed grooved plasters, floor moldings reminiscent of ancient entablatures, wide eaves, module windows, and triangular pediments. Noteworthy decorative elements include intricate console arrays and delicate flower rosettes. The facades facing the street and garden have been animated with projections such as bay windows and balconies. Numerous windows and doors have been strategically placed according to the internal floor plan to maximize the connection to the outside.

The house, originally conceived as a doctor's office, integrates traditional sofa plan schemes into its floor plans. On the ground floor, dedicated to spaces like the examination room and library, an inner sofa plan is employed. Meanwhile, the upper floor, serving as the primary living area, adopts a central sofa plan, with other rooms arranged around it. Notably, the expansive upper floor hall, designed with a large open space, serves as the venue for hosting guests and hosting various celebrations, including engagements and weddings. The bay window protruding from the facade accentuates this room, marking it as a central and distinguished space within the house. In a general overview, the planning of the house is influenced by traditional values, reflecting the usage patterns based on the homeowner's social and cultural lifestyle.

The neoclassical aesthetic is evident in the exterior design of the house seamlessly extends into its interiors, particularly showcasing the Baghdad-shaped ceilings adorned with intricate hand-drawn works and depictions. Executed in monochrome technique, these hand-drawn works create a captivating three-dimensional effect reminiscent of plaster relief. The monochromatic technique predominantly features floral motifs, such as ancient lotus and acanthus leaves, along with curved branches, and geometric compositions like meanders and series of eggs. The entrance hall, representing the pinnacle of the exterior neoclassical style, is resplendent with ceiling decorations, including an antique vase and fantastical figures like a griffin. However, the true opulence of the interior decorations lies in the depictions among these hand-drawn works. Notably, frescoes take center stage, portraying rare scenes from ancient Greek temples and mythological narratives, a rarity within the Ottoman Empire. Portraits of key figures from the period are also prominently featured. On the ground floor hall ceiling, depictions of the Thesio and Erechtheion temples in Athens grace the space, while the staircase ceiling showcases the Parthenon Temple and Hadrian's Gate. In the southwest corner room, there are two surviving portraits of Socrates and Homer. The identity of the partially deformed female portrait and the other destroyed portrait remains unknown. Although the depictions in the upper floor salon are no longer extant, historical records point to portraits featuring Artemis and Aphrodite and mythological scenes. The rooms flanking the entrance hall feature imaginative landscapes and depictions of specific locales like Rumeli Fortress and Fenerbahçe Cape. Executed with a realistic approach, these paintings reflect a romantic landscape sen-

sibility. The deliberate inclusion of both ancient Greek and Istanbul-themed paintings in the ceiling decorations serves as a poignant indication of the owner's allegiance to his cultural heritage and affiliation with the state to which he belongs.

In a general sense, the İlhan Koman House, being a Greek house, exhibits characteristics of traditional Turkish homes through its plan, material-technical aspects, and projections like bay windows. Simultaneously, it portrays a Western character with its neoclassical facade design, strong connection to the exterior, and ceiling paintings inspired by Ancient Greek themes. Serving as a synthesis of Turkish and Greek residential architecture, the house stands out as a remarkable example of late Ottoman residential architecture in Edirne. Reflecting the socio-cultural features of its era in terms of architecture and ornamentation, the İlhan Koman House holds significant importance in both the architectural landscape of Edirne and Ottoman residential architecture. As such, it is a valuable structure that should be preserved and passed on to future generations.

## Giriş

Anadolu'dan Avrupa'ya geçiş güzergâhında yer alan Edirne ilk çağlardan beri önemli bir yerleşim merkezi olmuştur. İlk şehirleşmenin Traklar zamanında başladığı, asıl gelişimini ise Roma ve Bizanslılar zamanında gösterdiği kabul edilmektedir. Romalılar tarafından bir “Castrum”<sup>1</sup> olarak kurulan ve uzun süre Roma ve Bizans hâkimiyetinde kalan Edirne zamanla bir kale şehrine dönüşmüştür. Bizans'ın son dönemlerinde sık sık istilaya uğrayan Edirne, Sultan I. Murad'ın saltanatının ilk yıllarında Osmanlı topraklarına katılmış ve İstanbul'un fethine kadar Osmanlı'nın başkenti olmuştur. Osmanlı'nın batıya açılan kapısı olan Edirne, ikinci başkent olarak da bu önemi korumuş, Kaleiçi'nin çevresinde yeni Türk mahalleleri kurularak gelişimini sürdürmüştür<sup>2</sup>. Yerleşimin ilk çekirdeğini oluşturan Kaleiçi ise kent merkezi olma özelliğini her zaman korumuştur. Ağırlıklı olarak Rum, Bulgar ve Musevi gibi gayrimüslimlerin yaşadığı Kaleiçi, “Hippodamos”<sup>3</sup> olarak bilinen ızgara şeklindeki yerleşim karakteri ile serbest olarak gelişen Türk yerleşiminden ayrılmaktadır<sup>4</sup>. Bu farklılık, çoğunluğu Rum, Bulgar ve Yahudi ustalar tarafından yapıldığı söylenen<sup>5</sup> evlerin mimari karakterinde de kendini göstermektedir<sup>6</sup>. Kendine özgü yerleşim planı ve evleriyle dikkati çeken Kaleiçi, 1905'teki büyük yangında harabeye dönmüş, sonrasında yeniden planlanarak imar edilmiştir<sup>7</sup>. Yeni imar planına göre yenilenen Kaleiçi evleri, mübadele sonrası gayrimüslimlerin ayrılması sonucu Türklerin kullanımına geçmiş, bazıları eski özelliklerini koruyarak gümümüze kadar gelebilmiştir. Bunların birini de bu çalışmanın konusunu oluşturan “İlhan Koman Evi” teşkil etmektedir<sup>8</sup>.

- 1 Antik Roma'da etrafı surlarla çevrili askerî karargâh. Doğan Hasol, *Ansiklopedik Mimarlık Sözlüğü* (İstanbul: Yapı-Endüstri Merkezi Yayınları, 1979), 266.
- 2 Edirne'nin tarihi için bk. O. Nuri Peremeci, *Edirne Tarihi* (İstanbul: Bellek Yayınları, 2011), 7-39; M. Tayyib Gökbilgin, “Edirne (Tarihi)”, *TDV İslam Ansiklopedisi*, c. 10 (İstanbul: Türkiye Diyanet Vakfı Yayınları, 1994), 425-431; Besim Darkot, “Edirne”, *Edirne: Edirne'nin 600. Fethi Yıldönümü Kitabı* (Ankara: Türk Tarih Kurumu Yayınları, 1993), 1-12; A. Müfid Mansel, “İlkçağda Edirne”, *Edirne: Edirne'nin 600. Fethi Yıldönümü Kitabı* (Ankara: Türk Tarih Kurumu Yayınları, 1993), 21-37; Semavi Eyice, “Bizans Devrinde Edirne ve Bu Devre Ait Eserler”, *Edirne: Edirne'nin 600. Fethi Yıldönümü Kitabı* (Ankara: Türk Tarih Kurumu Yayınları, 1993), 39-76; Şahin Yıldırım, “Hadrianopolis: Trakya'da Bir Kent”, *TÜBA-AR* 18 (2015), 181-204.
- 3 MÖ 5. yüzyılda Miletoslu kent plancısı Hippodamos tarafında Miletos kentinde uygulanan, birbirini dik kesen sokaklar ve aralardaki yapılardan oluşan ızgara plan sistemi. Uygulayıcısına atfen “Hippodamos” olarak adlandırılan bu plan şemasının bilinen diğer bazı örneklerini Thurioi, Rhodos, Knidos, Khyton ve Klazomenai kentleri teşkil etmektedir. Bk. Fikret Özbay, “Hippodamos Planındaki Kent Planı ve Klazomenai MÖ 4. Yüzyıl Yerleşiminin Bu Kent Planı İçindeki Yeri Hakkındaki Düşünceler”, *Selevcia Ad Calycadnmv* 15 (2015), 101-119.
- 4 Sennur Akansel, “Edirne Kaleiçi Tarihi Konutları”, *Edirne Taşınmaz Kültür Varlıkları Envanteri II* (Edirne: Trakya Kalkınma Ajansı Yayınları, 2013), 4.
- 5 Akansel, “Edirne Kaleiçi Tarihi Konutları”, 3. Bir başka kaynaktan bunlar arasında Türk ustaların bulunduğu da ifade edilmektedir. Bk. M. Cömert Ülkücü, “Edirne Konakları Tavan Resimleri”, *Edirne: Serhattaki Payitaht* (İstanbul: Yapı Kredi Kültür ve Sanat Yayınları, 1998), 475.
- 6 A. Gülçin Küçükçkaya, “Edirne Kaleiçi Sivil Mimarisinde “Greek Revival” Tarzında Bir Yapı; İlhan Koman'ın Doğduğu Ev”, *Mimarlık* 240 (1990), 61. Edirne'deki geleneksel Türk evleri için ayrıca bk. Rıfat Osman, *Edirne Evleri*, haz. Süheyl Ünver (İstanbul: Türkiye Turing ve Otomobil Kurumu Yayınları, 1983).
- 7 M. Taylan Esin, “Korku, Felâket ve Şüphe: 1905 Edirne Yangını”, *Kebikeç* 46 (2018), 178.
- 8 Mimarisi ve süslemeleriyle dikkati çeken ev, daha önce bir mimarlık tarihi araştırmasına konu olmakla birlik-

Bu çalışmada, mimarisi ve süslemeleriyle dikkati çeken söz konusu evin bir bütün olarak kapsamlı şekilde ele alınarak hem alan literatürüne bir katkı sağlanması hem de evin Edirne kent mimarisi ile Osmanlı konut mimarisindeki yerinin ortaya konması amaçlanmıştır. Bu amaçla, öncelikle literatür ve arşiv taraması yapılmış, sonrasında da ev yerinde incelenmiştir. Elde edilen verilerle birlikte söz konusu yapı ayrıntılı biçimde tanıtılarak değerlendirilmiş ve dönemin benzer yapılarıyla da karşılaştırılarak Edirne kent mimarisi ile Osmanlı konut mimarisindeki yeri ortaya konmaya çalışılmıştır.

## 1. İlhan Koman Evi

Bu çalışmaya konu olan İlhan Koman Evi, Edirne'nin Kaleiçi'nde, Maarif Caddesi No: 20'de (65 ada, 1 parsel) yer almaktadır. Ev, Kaleiçi'ndeki 1905 büyük yangınının dan sonra, 1908 yılında Rum Doktor Dimsa tarafından Rum mimar ve ressamlara yaptırılmış, daha sonra Doktor Fuat Koman tarafından satın alınmıştır<sup>9</sup>. İlk zamanlar “Doktorun Evi” olarak bilinen ev sonradan burada dünyaya gelen ünlü heykeltıraş İlhan Koman'a atfen “İlhan Koman Evi” olarak adlandırılmıştır<sup>10</sup>. Uzun yıllar Koman ailesi tarafından kullanılan ev, 1976'da kültür varlığı olarak tescil edilmiş ve 1990'larda kamulaştırılıp Kültür Bakanlığına tahsis edilerek Edirne Kültür ve Tabiat Varlıklarını Koruma Kurulu hizmet binası olarak kullanılmaya başlanmıştır<sup>11</sup>. Zaman içinde, çürüyen bazı ahşap aksamların değiştirilmesi, çatı aktarımı, dökülen sıva ve sıva üzerindeki kalem işlerinin tamamlanması, boyaların yenilenmesi gibi bazı onarımlar geçirerek<sup>12</sup> günümüze kadar varlığını sürdüren yapı hâlen Edirne Kültür Varlıklarını Koruma Bölge Kurulu binası olarak hizmet vermektedir. Ev ile birlikte hemşireler için yapıldığı ve sonrasında Koman ailesinin hizmetkârları tarafından kullanıldığı söylenen<sup>13</sup> iki katlı müstemilatı ise günümüzde mevcut değildir.

te, burada daha çok yapının mimari üslubuna vurgu yapılarak kısaca genel özellikleri ile koruma yöntemleri üzerinde durulmuştur. Bk. Küçükkaya, “Edirne Kaleiçi Sivil Mimarisinde “Greek Revival” Tarzında Bir Yapı; İlhan Koman'ın Doğduğu Ev”, 61-63. Bunun haricinde yapıya özgü başka bir çalışma bulunmamaktadır. Ancak bölge mimarisini konu alan bazı araştırmalarda süsleme özelliklerine değinildiği görülmektedir. Bk. Ülkücü, “Edirne Konakları ve Tavan Resimleri”, 478-783; Erdem Yücel, “Edirne Evleri”, *Tarihi Kültürü ve Sanatıyla III. Eyüp Sultan Sempozyumu Tebliğler* (İstanbul: Eyüp Belediyesi Kültür Yayınları, 2000), 468. Edirne'ye ait bir envanter çalışmasında da yapı hakkında bir sayfalık açıklamaya yer verilmiştir. Bk. Akansel, “Edirne Kaleiçi Tarihi Konutları”, 14.

- 9 Küçükkaya, “Edirne Kaleiçi Sivil Mimarisinde “Greek Revival” Tarzında Bir Yapı; İlhan Koman'ın Doğduğu Ev”, 61; Ayhan Tunca, “*Trasız Heykeltraş*” *Edirneli İlhan Koman* (Edirne: Yöre Basım Yayın, 2008), 7. Edirne Kültür Varlıklarını Koruma Bölge Kurulu arşivindeki eve ait eski bir görselde mimar ve ressamın adlarının yazılı olduğu levha yapı üzerinde görülmekle birlikte okunamamaktadır (Edirne Kültür Varlıklarını Koruma Bölge Kurulu (EKVKBK) Arşivi, Dosya No. 22.00.44).
- 10 İlhan Koman için bk. Güneş Karabuda, “İlhan Koman (1923-1986)”, *Milliyet Sanat Dergisi* 160 (1987), 2-11; Tunca, “*Trasız Heykeltraş*” *Edirneli İlhan Koman*.
- 11 EKVKBK Arşivi, No. 22.00.44
- 12 2007 yılında yapılan onarımların çalışmalarına ait fotoğraflar EKVKBK Arşivi'ndeki 22.00.44 No.lu dosyada mevcuttur.
- 13 Küçükkaya, “Edirne Kaleiçi Sivil Mimarisinde “Greek Revival” Tarzında Bir Yapı; İlhan Koman'ın Doğduğu Ev”, 61; Tunca, “*Trasız Heykeltraş*” *Edirneli İlhan Koman*, 53.

## 1.1. Mimarisi

Kabaca dikdörtgen bir kütle teşkil eden yapı, bodrum üzeri iki katlı ve kırma çatılıdır (G. 1). Bodrum kat taş ve tuğla, üst katlar ahşaptır. Ahşap çatıklı katlar dıştan lambalı tahta kaplamalı, içten bağdadi sıvalıdır. Kırma çatı, Marsilya tipi alafanga kiremitle kaplıdır. Kat silmeleri ve denizlikler ile balkonların üzerleri de kurşunla kaplanmıştır.



G. 1: İlhan Koman Evi (M. Dündar, 2020)

Cephede katlar silmelerle ayrılmış ve üstten geniş bir saçakla sonlandırılmıştır (G. 1). Her cephesi farklı bir tasarım gösteren yapıdaki bu kat silmeleri ve saçak tüm cepheleri dolanmaktadır. Kâgir bodrum katı ayıran taş silmeler düz ve sadedir. Bodrum kat silmesine nazaran daha geniş tutulan ara kat silmesi ise bir nevi saçığı andırmaktadır. Bunun altında profilli silmeler ile kuşaklara yer verilmiştir. Benzer bir profil kuşağı da üstte, pencere altlarından geçerek cepheleri dolanmaktadır. Antik Yunan mimarisinin arşitrav ve frizlerini andıran bu uygulama, cepheyi sonlandıran saçığın altındaki dişli kornişle birlikte tekrarlanmıştır. Geniş saçak, dekoratif konsol dizileriyle desteklenmiştir. Cephelerde yatay bir etki bırakan kat silmelerini köşe ve aralardaki dikey plasterler dengelemektedir. Toskana başlıklı giriş katı plasterlerinin üzerinde, metopları andıran çerçeveli levhalara yer verilmiştir. Bu levhalar üst kat plasterleri altında da tekrarlanmıştır. Üst kat plasterleri yivli ve kompozit başlıklıdır.

Cephelerin her biri, doluluk-boşluk oranları ve çıkmaları ile farklı özellikler gösterirler de kendi içlerinde bir simetriye sahiptir. Ön cephenin orta aksında giriş kapısı, bunun üzerinde balkon ve balkona açılan bir kapı ile kapıların iki yanında birer

pencereye yer verilmiştir (G. 2). Giriş ve balkon kapılarını iki yandan plasterler sınırlamakta olup bunlar balkon ve üstteki üçgen alınlıkla birlikte hem ortadaki giriş aksını vurgulamakta hem de cephede dikey bir etki yaratmaktadır. Giriş kapısına üç basamaklı mermer merdivenle çıkılmaktadır. Ahşap çift kanatlı kapı üç tablalı olup üstteki uzun dikdörtgen tabla camlı ve demir şebekelidir. Orta tablalarda dökme demir çekme kolları bulunmaktadır. Kapı üzerinde öne doğru çıkma yapan balkonu dekoratif çifte konsollar desteklemektedir. Balkonu, köşelerdeki ahşap masif babalar ile bunların arasındaki parmaklıklar kuşatmaktadır. Gerideki balkon kapısı çift kanatlı ve kepenklidir. Kapı pervazları ve kornişi alttaki giriş kapısıyla aynı şekildedir. Simetrik düzendeki yan pencereler de kapılardakilerle benzer pervaz ve kornişlere sahiptir. Çift kanatlı ve panjurlu pencerelerin ahşap denizlikleri altında plaster şeklinde öğelere, bunlar arasında da dikdörtgen panolara yer verilmiştir. Kâgir bodrum katta da üsttekilerle aynı hizada sıralanan, demir şebekeli yatay dikdörtgen pencereler bulunmaktadır.



G. 2: Doğu cephe (M. Dündar, 2020)

G. 3: Güney cephe (M. Dündar, 2020)

Yan sokakla sınır teşkil eden güney cephenin alt ve üst katları farklı bir düzenlemeye sahiptir (G. 3). Yol sebebiyle zemin kat düz tutulurken üst katta balkon ve cumba gibi çıkmalara yer verilmiştir. Orta ekseninde yer alan cumba, üst katın yatay etkisini kırarak bir denge sağlamaktadır. Köşe pencereci cumbanın köşelerinde plasterlere, bunların arasında da iki pencereye yer verilmiştir. Plasterler ve pencereler ön cephe-dekilerle aynıdır. Cumbanın iki yanında, simetrik konumlu birer balkon ile bunlara açılan birer kapı yer almaktadır. Kapılar, ön balkon kapısı ile aynıdır. Cephelerde çıkma yapan cumba ve balkonlar dekoratif özellikler gösteren konsollarla desteklenmiştir. Üst katın bu hareketli tasarımına karşın giriş katında sadece pencerelere yer verilmiştir. Üstteki cumba ve balkonlarla aynı hizadaki pencereler diğerleri gibidir. İki yandan plasterlerle kuşatılan ortadaki ikili pencere grubu, üstteki cumba ile birlikte cephe eksenini vurgulamaktadır. Giriş katındaki bu pencere ve plaster düzeni, demir şebekeli yatay pencereler şeklinde, bodrum katında da tekrarlanmıştır.

Arka bahçeye bakan batı cephenin orta aksında, tüm katlar boyunca uzanan kütleli bir çıkmaya yer verilmiş, köşelerinde de her katın plasterleri aynen tekrarlanmıştır (G. 4). Kat silmelerinin kesintiye uğradığı çıkmanın ön yüzünde, gerisindeki merdi-

venliğe açılan büyük pencereler yer almaktadır. Yine profilli silmelerin çerçevelediği pencerelerde, ahşap kepenlerin yerini demir parmaklıklar almış, üstteki pencere kavisli bir alınlıkla taçlandırılmıştır. Cephede güçlü bir dikey etki yaratan bu kütleli çıkmanın iki yanında, simetrik düzende birer kapı ve pencere bulunmaktadır. Üstteki pencereler diğer cephedekilerle aynı şekildedir. Alttaki kapılar da yan cephe balkon kapılarıyla aynı olup önlerindeki karosiman döşemeli ve demir korkuluklu balkonlara açılmaktadır. Bunlardan, kuzeydeki balkon bir merdivenle bahçeye bağlanmış ve balkonun yaslandığı kütleli çıkmanın yan yüzüne açılan tek kanatlı basit bir kapı ile de içeriye giriş sağlanmıştır. Arka bahçeden eve ulaşımın sağlandığı veranda şeklindeki bu balkonun demir korkulukları dönerek merdiveni de kuşatmaktadır. Balkon altları ile ortadaki çıkmanın ön yüzünde bodruma açılan pencereler bulunmaktadır. Bahçeye bakan bu pencereler diğer bodrum pencerelerinden biraz daha geniş tutulmuştur.

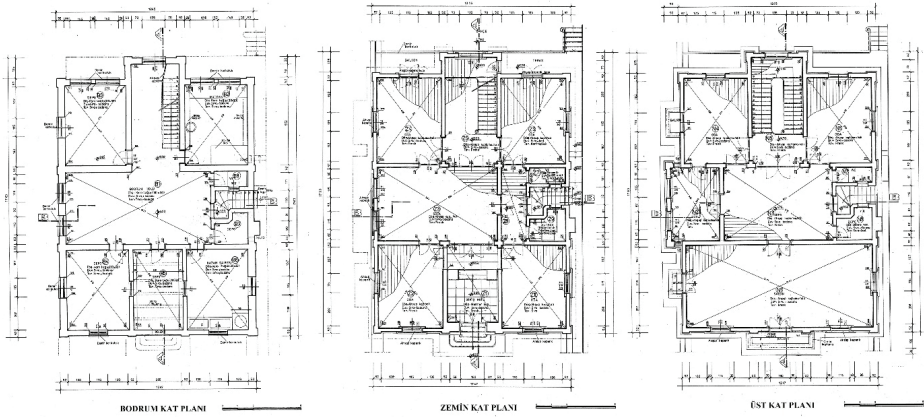


G. 4: Batı cephe (M. Dündar, 2020)



G. 5: Kuzey cephe (M. Dündar, 2020)

Evin komşu parselde bakan kuzey yan cephesi (G. 5) ise daha yalın ve masif bir tasarıma sahiptir. Her iki katta cepheler, içteki odaların sınırlarını belirtecek şekilde, plasterlerle üçe ayrılmıştır. Yanlarda, diğer cephedekilerle aynı şekilde birer pencereye, orta da ise daha büyük boyutlu açıklıklara yer verilmiştir. Ortadaki demir parmaklıkları büyük açıklıklar, bodrumdan çatıya kadar yükselen aydınlatma boşluğuna açılmaktadır. Bunlardan zemin kattaki aynı zamanda bir geçit niteliğinde olup buradan bir merdivenle bodruma inilmektedir. Aydınlatma boşluğunda, gerisindeki tuvalet ve mutfak gibi mekânlara açılan küçük pencereler yer almaktadır. Aydınlatma boşluğunun hemen doğusunda, kat silmeleri ve saçağı da kesen bir baca yükselmektedir. Ahşap cephe kaplamaları, cephede çıkma yapan bu bacayı da dolanarak devam etmektedir.



G. 6: İlhan Koman Evi kat Planları (EKVKBK Arşivi 22.00.44 No.lu dosya)

Dışta kabaca dikdörtgen prizmal bir kütle teşkil eden evde sofalı plan şemaları kullanılmıştır (G. 6). Giriş kat sofası, sokağa bakan güney cephede pencerelerle dışa açılırken komşu parselde bakan kuzeyde tuvalet ve mutfak gibi mekânlarla kapatılmıştır. Sofaya geçiş, ön kapının açıldığı giriş holü ile sağlanmıştır. Hölün tam karşısında ise katlar arası irtibatı sağlayan merdivenlik yer almaktadır. Giriş holü ve merdivenliğin iki yanında birer odaya yer verilmiş ve böylelikle dört köşe odalı ve iç sofalı bir plan şeması elde edilmiştir. Giriş holünün iki yanındaki odalardan kuzeydeki doktorun muayenehanesi, güneydeki de kütüphane olduğu sanılmaktadır<sup>14</sup>. Birer eyvan şeklindeki giriş holü ve merdivenlik, ortada çift kanatlı kapıların bulunduğu ahşap doğramalarla sofaya açılmaktadır. Güneydoğu köşe odası birer kapı ile sofaya ve giriş holüne; güneybatı köşe odası da birer kapı ile sofaya ve merdivenliğe açılmaktadır. Kuzeydoğu ve kuzeybatı köşe odaları ise bir koridor vasıtasıyla sofaya bağlanmaktadır. Bu odalar da birer kapı ile giriş hölüne ve merdivenliğe açılmaktadır. İki oda arasındaki geçiş koridorunun gerisinde, birer kapı ile buraya açılan tuvalet ve mutfak mekânları yer almaktadır. Bunlar arasındaki bir pencere de koridoru aydınlatmaktadır.

Üst katta, sofanın güneyinde çıkma yapan bir odaya yer verilerek orta sofalı plana dönülmüş ve kuzeyindeki mutfak ve tuvaletleri sofadan ayıran koridor kaldırılmıştır (G. 6). Doğuda da giriş holü ile köşe odalarının yerini boydan boya uzanan bir salon almıştır. Batıda ise alt kattaki gibi merdivenlik ile iki köşe odası bulunmaktadır. Odalar arası ilişkinin sağlandığı merkezî mekân şeklindeki sofaya ulaşım, merdivenlikteki iki kollu ve ara sahanlıklı ahşap merdivenle sağlanmaktadır. Dekoratif ahşap korkuluklu merdivenin önündeki kat sahanlığına açılan kapıdan sofaya geçilmektedir. İki yandaki köşe odaları da kapılarla hem sofaya hem de merdivenliğe açılmaktadır.

14 Küçükkaya, "Edirne Kaleiçi Sivil Mimarisinde "Greek Revival" Tarzında Bir Yapı; İlhan Koman'ın Doğduğu Ev", 62; Ülkücü, "Edirne Konakları ve Tavan Resimleri", 478; Tunca, "Traşsız Heykeltraş" Edirneli İlhan Koman, 53.

Sofanın güneyindeki çıkma yapan oda, bir kapıyla sofaya açılırken bir kapı ile de güneybatı köşe odasına bağlanmıştır. Bu ayrıcalıklı oda, iki cephe penceresi dışındadır, dışarıyla daha güçlü bir ilişki kurulmasını sağlayan köşe pencereleriyle de dışarıya açılmaktadır. Kuzeyindeki tuvalet ile mutfak, bu katta koridora yer verilmediği için kapılarla doğrudan sofaya bağlanmaktadır. Bunların arasında yer alan pencere de sofayı aydınlatmaktadır. Misafir ağırlamalarında, kutlamalarda, nişan ve düğün gibi törenlerde kullanılan salon<sup>15</sup> bir kapı ile sofaya bağlıdır. Doğuda, boydan boya uzanan üç cepheli salon, doğu ve güney cephelerindeki birer kapı ile balkonlara; doğudaki iki, kuzeydeki bir pencereyle de dışarıya açılmaktadır. Pencereler ile balkon kapıları üzerindeki ışıklıklar bu büyük mekânı aydınlatmaktadır.

Evin bodrum katında, giriş katının iç sofalı planı tekrarlanmış, farklı olarak burada giriş holünün yerini bir oda almış ve sofanın kuzeyindeki koridor da kaldırılmıştır (G. 6). Bodrumun üst katlarla irtibatını sağlayan merdivenliğin iki yanındaki odalardan kuzeydeki mutfak, güneydeki de hizmetli odası; doğudaki odalardan kuzeydekinin çamaşırılık, güneydekinin de odunluk olduğu sanılmaktadır<sup>16</sup>. Bunlardan mutfak olduğu belirtilen kuzeybatı odası ile hizmetçi odası olduğu belirtilen güneybatı odası birer kapı ile merdivenliğe, diğerleri de sofaya açılmaktadır. Restorasyonlar sırasında tamamen yenilenen mekânların zemini seramik kaplı, duvarlar ve tavanlar sıvalıdır. Bodruma hem merdivenlikteki tek kollu ahşap bir merdivenle içeriden hem de yine bir merdivenle inilen kuzey cephedeki kapı ile de dışarıdan ulaşım sağlanmıştır.

Bodrum katı mekânları ile diğer katlardaki mutfak ve tuvalet gibi mekânlar hariç, kapılar ahşap çift kanat şeklindedir. Kanatlar üçer tablalı olup profilli silmelerin çerçevelediği tablolardan uzun olan üstteki camlıdır. Kanatları tutan kasaları profilli pervazlar kuşatmaktadır. Tuvalet ve mutfak kapıları ile merdivenlikteki arka kapı ise tek kanatlıdır. Mekânları aydınlatan ahşap pencereler de çift kanatlı olup üstte bölünmüş sabit kısımları bulunmaktadır. Kasaları profilli pervazlar çerçevelemektedir. Üst pervazın altında, kasaya tutturulan dekoratif ahşap perde kornişleri yer almaktadır.

Giriş holü ile mutfak ve tuvalet haricindeki mekânların zeminleri ahşap döşemelidir. Batısında bir sekiye yer verilen giriş holünün zemini mermerdir. Sık sık yenilediği anlaşılan mutfak ve tuvalet günümüzde beyaz renkli modern seramiklerle kaplıdır. Tüm mekânlarda, duvarlar sıvalı ve badanalıdır. Sadece giriş holünde mermer taklidi bir sıvaya yer verilmiştir. Giriş katta, kuzeybatı köşe odası ile mutfak, tuvalet ve bunların önündeki koridor hariç diğer mekânların tavanları kalem işi ve tasvirlerle süslüdür. Üst katta, salon ile sofa ve sofanın güneyindeki odada tavan süslemeleri

15 Ülkücü, "Edirne Konakları ve Tavan Resimleri", 479; Yücel, "Edirne Evleri", 469; Tunca, "Traşsız Heykeltıraş" Edirneli İlhan Koman, 8; Küçükaya, "Edirne Kaleiçi Sivil Mimarisinde "Greek Revival" Tarzında Bir Yapı; İlhan Koman'ın Doğduğu Ev", 62.

16 Küçükaya, "Edirne Kaleiçi Sivil Mimarisinde "Greek Revival" Tarzında Bir Yapı; İlhan Koman'ın Doğduğu Ev", 62.

görülmekle birlikte bunlardan sadece salonun süslemeleri özgün olup diğerlerinin restorasyonlar sırasında yapılan yeni uygulamalar olduğu anlaşılmaktadır<sup>17</sup>.

## 1.2. Süslemesi

Ev, mimari özellikleriyle birlikte Neoklasik cephe tasarımı ve tavan süslemeleriyle dikkat çekmektedir. Ön cephedeki üçgen alınlık, yivli ve kompozit başlıklı plasterler, Antik Yunan mimarisinin arşitrav ve frizleri andıran kat silmeleri ile saçaklar, silme ve kornişlerle dekore edilen modüler pencere düzeni, öndeki üçgen alınlık gibi öğeler cephelerdeki belirgin Neoklasik uygulamaları teşkil etmektedir<sup>18</sup>. İşlevsel olmayan ve çatıyla konstrüksiyonu ile de bağdaşmayan üçgen alınlık, Neoklasik etkinin en güçlü vurgulandığı yerdir (G. 2, G. 7). Ön cephede giriş aksını vurgulayan bu dekoratif amaçlı üçgen alınlığın içerisi, konsol ve dış firezleriyle süslenerek bu etki daha da güçlendirilmiştir. Alınlığın altında tüm cepheleri dolanan geniş saçak, akant yapraklarıyla bezeli konsol dizileriyle donatılmıştır. Bunun hemen altında da bir dış dizisine yer verilmiştir. Geniş friz boş bırakılırken alttaki silme profillerle bir arşitrav gibi işlenmiştir. Antik Dönem'in entablaturelerini andıran bu arşitrav, friz ve korniş düzenini destekleyen yivli ve kompozit başlıklı plasterler (G. 7), yapıdaki Neoklasik etkiyi arttıran bir diğer yapı ögesidir. Akant yaprakları ve volütlerle bezeli başlıkların üzerindeki abaküsün ortasına da bir gülçe motifi yerleştirilmiştir.



G. 7: Cephe süsleme detayı  
(M. Dündar, 2020)



G. 8: Cephe süsleme detayı  
(M. Dündar, 2020)

Kat silmeleri, bu arşitrav, friz ve korniş düzeninin daha yalın bir uygulaması şeklinde olup burada dış ve konsol dizileri yer almamaktadır (G. 8). Bu kısımdaki süslemelerin daha çok köşelerde yoğunlaştığı görülmektedir. Alt kat köşe plasterlerinin üstü ile üst kat köşe plasterlerinin altında metopları andıran profilli levhalara yer verilmiş, bunların ortasına da kabara şeklinde birer çiçek rozeti yerleştirilmiştir.

17 Ülkücü, üst katta salon dışındaki tüm odaların tavan süslemelerinin dökülmüş olduğunu ifade etmektedir (Ülkücü, “Edirne Konakları ve Tavan Resimleri”, 482). Dökülen tavanlar ve bunların restorasyonuna dair görseller de Edirne Kültür Varlıklarını Koruma Bölge Kurulu arşivindeki ilgili dosyada mevcuttur.

18 Küçükkaya, “Edirne Kaleiçi Sivil Mimarisinde “Greek Revival” Tarzında Bir Yapı; İlhan Koman’ın Doğduğu Ev”, 62.



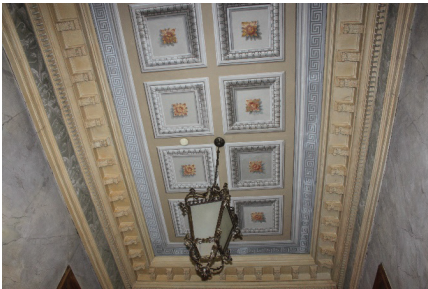
**G. 9:** Cephe süsleme detayı  
(M. Dünder, 2020)



**G. 10:** Cephe süsleme detayı  
(M. Dünder, 2020)

Cephelelerdeki cumba ve balkon gibi çıkmaları destekleyen konsollar da süslemele-riyle dikkati çeken yapı öğeleri arasında yer almaktadır (G. 9). İri akant yapraklarıyla sonlanan “S” kıvrımlı konsolların yan yüzleri kıvrım dallar ve yapraklarla bezelidir. Profilli silmelerin çevrelediği modüler kapı ve pencerelerin kornişleri de cephelere dekoratif bir zenginlik katmaktadır (G. 9, G. 10). Kornişleri destekleyen toskana başlıklı konsollar, uçları kıvrık iri akant yapraklarıyla bezelidir. Bunların altında lotus şeklinde sarkıtlara yer verilmiştir. Kornişlerin altındaki panonun ortasında da birer çiçek rozeti bulunmaktadır. Balkon altlarındaki panolar ile ön balkon korkuluğu köşelerindeki benzer çiçek rozetleri, cephelelerdeki diğer süslemeleri teşkil etmektedir.

Evin içi de dışarısı gibi zengin bir süslemeye sahiptir. Tavanlar, bağdadi sıva üzerine yapılan ve alçı kabartma izlenimi veren monokromi şeklindeki çeşitli kalem işi ve tasvirle süslenmiştir. Bitkisel ve geometrik kalem işleri arasındaki tasvirlerin ağırlığını da dıştaki Neoklasik üslubun devamı şeklindeki Antik Yunan kültürü temaları teşkil etmektedir. Giriş holü, dıştaki saçağın bir yansıması şeklindeki tavan silmeleriyle bu Neoklasik etkinin en güçlü hissedildiği yerlerden birdir (G. 11). Bir meander bordürünün kuşattığı tavanda da Antik Dönemi'n yumurta dizisi şeklindeki çerçeveli panolar içerisinde çiçek rozetleri yer almaktadır. Tavan eteğinde de antik bir vazanın iki yanına karşılıklı yerleştirilen grifon figürlerinin tekrarından oluşan bir frize yer verilmiştir (G. 12).



**G. 11:** Giriş holü tavanı (M. Dünder, 2020)



**G. 12:** Giriş holü süsleme detayı  
(M. Dünder, 2020)

Giriş katı sofasının tavanında (G. 13) kalem işiyle geometrik panolar oluşturulmuş, büyük sekizgen panonun ortasında, merkezinde bir madalyonun bulunduğu stilize kıvrım dallar, akantus yaprakları ve çiçeklerden oluşan bir göbeğe yer verilmiştir. Bunu, uçları kıvrım dallar, yapraklar ve çiçeklerle bezeli barok tarzı bir kartuş kuşatmaktadır. İki uçtaki dikdörtgen panoların ortasında, yine barok tarzı kartuşların çerçevelediği Antik Yunan tapınaklarına yer verilmiştir. Bunlardan kuzeydekinde Atina'daki Thesion (Hephaistos) Tapınağı (G. 14), güneydekinde de Erechtheion Tapınağı (G. 15) tasvir edilmiştir<sup>19</sup>. Dorik nizamdaki Thesion tapınağı hafif çaprazdan tam olarak verilirken ionik tarzdaki Erecttheion tapınağının kuzey portaline yer verilmiştir. Birer fotoğraf gibi realist bir yaklaşımla ele alınan tapınaklar kahverengi tonlamalarla betimlenmiştir. Tavandaki bu panoları çiçeklerle bezeli bir bordür kuşatmaktadır. Tavan silmelerinde de akant yapraklarıyla bezemeli bitkisel ve dişli geometrik frizler dolanmaktadır.



G. 13: Zemin kat sofa tavanı  
(M. Dündar, 2020)



G. 14: Atina Thesion (Hephaistos) Tapınağı tasviri (M. Dündar, 2020)



G. 15: Atina Erechtheion Tapınağı tasviri  
(M. Dündar, 2020)



G. 16: Zemin kat güneydoğu köşe odası tavanı (M. Dündar, 2020)

19 Pelin Şahin Tekinalp, bunlardan kuzeydekinin İtalya Salerno'daki Hera Tapınağı, güneydekinin de Sicilya'daki Juno Tapınağı olabileceğini belirtirken Banu Parlak Uğurlu, güneydekinin Atina Nike tapınağı olduğunu ifade etmektedir. Bk. Pelin Şahin Tekinalp, "Italy As Seen Through Ottoman Wall Paintings", *15th International Congress of Turkish Art* (Ankara: Kültür ve Turizm Bakanlığı Yayınları, 2018), 529, 534-535; Banu Parlak Uğurlu, *Anadolu'da Son Dönem Osmanlı Duvar Resimlerinde Kent İmgeleri* (Konya: Literatürk Academia Yayınları, 2020), 113-115. Ancak yapılan karşılaştırmalar bunların Atina'daki Thesion ve Erechtheion tapınakları olduklarını ortaya koymaktadır.

Giriş holünün güneyinde yer alan köşe odası tavanı da yine geometrik panolara ayrılarak içteki büyük dikdörtgen panonun ortasında bir göbeğe yer verilmiştir (G. 16). Sofadakinin bir benzerini teşkil eden göbeğin restorasyonlar sırasında yenilediği anlaşılmaktadır<sup>20</sup>. Kare şeklindeki köşe panolarında, giriş holündeki gibi rozet çiçekler işlidir. İki yandaki uzun dikdörtgen panolar boş bırakılmış, uçtaki panoların ortasında ise barok tarzı kartuşlar içerisine alınan tasvirlerle yer verilmiştir. Bunlardan batıdakine Rumeli Hisarı resmedilmiştir (G. 17). Önde tepedeki kule ile surların bir kısmının, geride ise boğazın karşı yakası ve ufuktaki dağların görüldüğü resim, özellikle deniz ve gerisindeki kara ile gökyüzündeki ışık ve renk dağılımı bakımından empresyonist bir yaklaşımı sergilemektedir. Doğudaki resimde de Boğaziçi'nden bir görünüme yer verilmiş olup sahil boyunca uzanan evler ile gerisindeki ormanlık tepeler tasvir edilmiştir<sup>21</sup> (G. 18). Parlak bir ışığın hâkim olduğu resim, önde kayıklar ve arkada giderek belirsizleşen gemilerle birlikte empresyonist etkiler bırakmaktadır. Nereye ait olduğu tam olarak tespit edilemeyen resmin Arnavutköy'e<sup>22</sup> veya Bebek koyuna<sup>23</sup> ait olabileceği belirtilmekle birlikte kompozisyonun Sarıyer'deki Büyükdere sahilinin 19. yüzyıl sonlarına ait görselleriyle benzerliği dikkati çekmektedir<sup>24</sup>. Tasvir ve kalem işleriyle bezeli tavanın eteklerinde stilize bitkisel ve dış frizi gibi motiflerle süslü bordürlere yer verilmiştir.



G. 17: Rumeli Hisarı tasviri  
(M. Dündar, 2020)



G. 18: Boğaziçi'nden bir görünüm  
(M. Dündar, 2020)

20 EKVKBK Arşivi, Dosya No. 22.00.44.

21 Kısmen tahrip olan resim restorasyonlar sırasında elden geçirilerek tamamlanmıştır. EKVKBKA, No.22.00.44.

22 Ülkücü, "Edirne Konakları ve Tavan Resimleri", 479; Yücel, "Edirne Evleri", 469.

23 EKVKBK Arşivindeki keşif raporu (Dosya No:22.00.44).

24 İlgili görseller için bk. *Sultan II. Abdülhamid Arşivi İstanbul Fotoğrafları*, Adnan Genç ve Orhan M. Çolak, yay. haz. (İstanbul: İstanbul Büyükşehir Belediyesi Kültür A.Ş. Yayınları, 2007), 130-131.



**G. 19:** Zemin kat kuzeydoğu köşe odası tavanı (M. Dündar, 2020)



**G. 20:** Fenerbahçe Burnu tasvirini (M. Dündar, 2020)

Giriş holünün kuzeyinde yer alan köşe odası tavanı da kalem işi ve çeşitli manzara tasvirlerle süslüdür (**G. 19**). Çeşitli bordürlerle kuşatılan tavanın merkezinde akant yaprakları ve kıvrım dalların kuşattığı bir madalyon içerisinde stilize çiçekten oluşan bir göbeğe yer verilmiştir. Köşelerde de barok tarzı madalyonlar içerisinde çeşitli manzara tasvirleri yer almaktadır. Bunlardan kuzeydoğu köşedekine Fenerbahçe Burnu, diğerlerine ise hayali manzaralar resmedilmiştir. Fenerbahçe resminin merkezinde fener, bunun sağında ağaçlık yarımada, solunda da deniz yer almaktadır (**G. 20**). Denizde, kıyıya yakın kayalıklar ile açıkta belli belirsiz şekilde kayık ve gemiler görülmektedir. Geride, silüet hâlindeki kara parçası; üstte, bulutların arasından ışıldayan güneş yer almaktadır. Batmak üzere olan güneşin su ve gökyüzünde yansıyan kızıl rengi, resme romantik bir hava katmaktadır. Odanın güneybatı köşesindeki tasvirde, kıyıda dev kayaların yer aldığı dalgalı bir denizdeki yelkenliye yer verilmiştir (**G. 21**). Ortasında kemer gibi açıklığı bulunan dev kayanın İtalya'nın Carpi adası kıyısındaki kayalarla benzerliği dikkat çekmektedir<sup>25</sup>. Diğer iki resimde ise bir çiftlik evi ile ormanla dere gibi hayali manzaralara yer verilmiştir (**G. 22**, **G. 23**). Genel itibarıyla romantik manzara duyarlılığını yansıtan bu resimler renk ve ışık dağılımı bakımından empresyonist etkiler de barındırmaktadır. Tavanı kenarlardan çeşitli bordürler kuşatmakta olup bunların birinde stilize bitkisel motiflere yer verilmiştir. Tavan eteğinde de akant yaprağı ve lotuslarla bezemeli bir friz dolanmaktadır.

25 Bk. Tekinalp, "Italy As Seen Through Ottoman Wall Paintings", 530, 535.



**G. 21:** Manzara tasviri (Carpi Adası?)  
(M. Dündar, 2020)



**G. 22:** Hayali manzara tasviri  
(M. Dündar, 2020)

Giriş katının güneybatı köşe odası, kalem işleri ve tasvirlerin görüldüğü bir diğer mekândır (G. 24). Kısmen dökülen ve tahrip olan odanın tavan süslemelerinin<sup>26</sup> restorasyonlar sırasında elden geçirilerek tamamlandığı anlaşılmaktadır<sup>27</sup>. Meander desenli bordürlerle kuşatılan tavanda, akant yapraklarıyla bezeli elips şeklinde büyükçe bir madalyona yer verilmiş, bunun ortasına da kıvrım dallar, yaprak ve çiçeklerin çevrelediği defne dallı bir madalyon içerisindeki akant yaprakları ve rozet çiçekten oluşan göbek işlenmiştir. Tavanın dört köşesinde de defne dallarının sarmaladığı madalyonlar içerisinde portrelere yer verilmiştir. Bunlardan birinin Socrates'e (G. 25), diğerinin de Homeros'a (G. 26) ait olduğu anlaşılmaktadır. Restorasyon sırasındaki yenilenen kadın portresi (G. 27) ile günümüze ulaşamayan diğer portrenin kime ait oldukları bilinmemekle birlikte bunların da Yunan filozofları olması muhtemeldir<sup>28</sup>. Neoklasik etkili kalem işi ve tasvirlerle süslü tavanı akant yapraklarıyla bezeli tavan silmeleri kuşatmaktadır.



**G. 23:** Hayali manzara tasviri  
(M. Dündar, 2020)



**G. 24:** Zemin kat güneybatı köşe odası tavanı  
(M. Dündar, 2020)

<sup>26</sup> Ülkücü, "Edirne Konakları ve Tavan Resimleri", 482.

<sup>27</sup> EKVKBKA, No. 22.00.44.

<sup>28</sup> Ülkücü, oda tavanın dört köşesinde Yunan filozofların portrelerine yer verildiğini, bunlardan birinin tamamen döküldüğünü, diğerinin de oldukça harap vaziyette olduğunu belirtmektedir. Bk. Ülkücü, "Edirne Konakları ve Tavan Resimleri", 482.



**G. 25:** Sokrates portresi (M. Dündar, 2020)



**G. 26:** Homeros portresi (M. Dündar, 2020)

Tamamen yenilenen kuzeybatı köşe odası sıvalı tavanının süslemesine dair bir bilgi bulunmamaktadır. Tavan eteklerinde görülen bezemeler de üst kat sofadakilere aynı olup söz konusu restorasyonlar sırasında yapılmışlardır.



**G. 27:** Kadın portresi (M. Dündar, 2020)



**G. 28:** Merdivenlik tavanı  
(M. Dündar, 2020)



**G. 29:** Parthenon Tapınağı tasviri  
(M. Dündar, 2020)



**G. 30:** Hadrian Kapısı tasviri  
(M. Dündar, 2020)

Katlar arası irtibatı sağlayan merdivenliğin tavanı (G. 28), giriş katı sofa tavanına bezer bir süslemeye sahiptir. Tavandaki kalem işi bezemeleri, kompozisyon ve motif olarak bazı ayrıntılar dışında aynı gibidir. İki kenardaki panolarda da Antik Yunan yapılarının tasvirlerine yer verilmiştir. Bunlardan batıdaki Atina Akropolis'ndeki Parthenon Tapınağı (G. 29), doğudaki de Hadrian Kapısı (G. 30) resmedilmiştir. Arkada Zeus Tapınağı harabelerinin görüldüğü korint tarzındaki Hadrian Kapısı ile

Dor nizamındaki Parthenon Tapınağı, birer fotoğraf gibi gerçekçi bir şekilde yansıtılmıştır.

Süslemelerde, Antik Yunan kültürünün canlandırıldığı en iddialı mekânlardan birini de üst kat salonu teşkil etmektedir. Tavan üç büyük geometrik panoya bölünmüş, ortadaki en büyük panoda, akant yaprakları, kıvrım dallar ve çiçeklerden oluşan bir göbeğe yer verilmiştir (G. 31). Bu göbeği eliptik madalyonlar ile barok bir kartuş kuşatmaktadır. Eliptik madalyonun iki ucunda da barok tarzı dairesel kartuşlar içerisinde Artemis (G. 32) ve Afrodite (Aphrodite)'e (G. 33) ait oldukları sanılan birer portreye yer verilmiştir. Daha küçük olan diğer iki panonun ortasında da bir çerçeve içerisine alınan mitolojik sahneler bulunmakla birlikte bunlar günümüzde mevcut değildir. Ancak kuzeydeki tasvirin eski görselleri mevcut olup (G. 34)<sup>29</sup>, burada tahtta oturan yarı çıplak bir kadın figürü (Hera?) ile karşısında ayakta duran bir diğer kadın figürü (Afrodite?) ve onun arkasında da kolları altında iki kız bulunan asalı bir erkek figürünün (Zeus?) yer aldığı sahneye yer verilmiştir. Güneydeki panoda, Afrodite'in cezalandırıldığı bir mitolojik tasvirin bulunduğu belirtilmekle<sup>30</sup> birlikte buna ait bir görsel yoktur. Tavandaki bu üçlü panoyu meander ile kıvrım dal ve çiçeklerle bezeli bordürler kuşatmaktadır. Tavan silmeleri, tepede bir karanfille sonlanan bitkisel motiflerle bezelidir.



G. 31: Üst kat salon tavanı  
(M. Dündar, 2020)



G. 32: Artemis tasviri  
(M. Dündar, 2020)

29 Küçükkaya, "Edirne Kaleiçi Sivil Mimarisinde "Greek Revival" Tarzında Bir Yapı; İlhan Koman'ın Doğduğu Ev", 62 (Resim 5). Tasvirin eski görselleri EKVKBK Arşivi'nin 22.00.44 No.lu doyasında da mevcuttur.

30 Ülkücü, "Edirne Konakları ve Tavan Resimleri", 483. Aynı bilgi EKVKBK Arşivi'ndeki 22.00.44 No.lu dosyada yer alan bir keşif raporunda da geçmektedir.



G. 33: Afrodit tasviri (M. Dündar, 2020)



G. 34: Mitolojik sahne tasviri  
(A. G. Küçükkaya)

Üst kattaki diğer odaların tavan süslemeleri döküldüğü<sup>31</sup> ve restorasyonlar sırasında tamamen yenilendikleri için bilinmemektedir<sup>32</sup>. Ancak, güneybatı ve kuzeybatı köşe odalarının tavan eteklerindeki süslemelerin mevcut izlere göre yenildiği anlaşılmaktadır. Sofanın güneyindeki oda tavanında da restorasyonlar sırasında diğerlerine benzer yeni bir göbek yapıldığı, yumurta dizileri şeklindeki tavan silmelerinin yenildiği, kısmen izleri görülen diğer süslemelerin ise uygulanmadığı görülmektedir. Sofanın tavan süslemeleri ise tamamen yeni olup diğer odalardaki süslemelere benzetilerek restorasyonlar sırasında yapılmıştır<sup>33</sup>.

Cephe ve tavan süslemeleri dışında, lale işlemeli ahşap merdiven korkulukları, stilize bitkisel bezemeli metal kapı ve pencere kolları, giriş kapısının üst tablasındaki işlemeli demir şebeke ile arka merdivenin bitkisel bezemeli demir korkuluk babası ve arka balkonların desenli karosiman döşemeleri yapıdaki diğer süslemeleri teşkil etmektedir.

## Sonuç

Rum Doktor Dimsa tarafından muayenehaneli ev şeklinde iki katlı olarak yaptırılan evin planında geleneksel Türk evlerinde yaygın olan sofalı plan<sup>34</sup> şemaları kullanılmıştır. Muayenehane olarak tasarlanan giriş katında iç sofalı plan tipinin bir yüzlü olanına yer verilmiştir. Bir cepheden kapı veya pencerelerle dışa açılırken diğer taraftan sağır duvar veya çeşitli mekânlarla dışa kapatılan bu plan tipinin 18. ve 19. yüzyıllarda, bilhassa şehirlerde sıklıkla kullanıldığı bilinmektedir<sup>35</sup>. İlhan Koman evindeki gibi dört köşe odalı olup sofanın bir yüzünün tali mekânlarla kapatıldığı örneğe ise pek rastlanmamaktadır. Edirne Maarif Cad. No: 22 ve Çubukçular Sok. No: 8'deki evler

31 Ülkücü, "Edirne Konakları ve Tavan Resimleri", 482.

32 Restorasyonlar sırasında yapılan uygulamaların görselleri Edirne Kültür Varlıklarını Koruma Bölge Kurulu'nun ilgili dosyasında mevcuttur.

33 EKVKBK Arşivi, Dosya No. 22.00.44.

34 Türk evi plan tipleri için bk. S. Hakkı Eldem, *Türk Evi Plan Tipleri* (İstanbul: İstanbul Teknik Üniversitesi Mimarlık Fakültesi Yayınları, 1954), 22-25.

35 Söz konusu plan tipi ve örnekler için bk. Eldem, *Türk Evi Plan Tipleri*, 114-126.

bunun farklı bazı örneklerini teşkil etmektedir<sup>36</sup>. Esas ev olarak tasarlanan üst katta ise orta sofalı plan şemasına yer verilmiştir. Dört yandan oda ve diğer servis mekânlarıyla kuşatılan orta sofalı plan tipinin kullanımı 19. yüzyılda, özellikle şehirlerde yaygınlık kazanmış olup en yaygını dört köşe odalı olanıdır<sup>37</sup>. İlhan Koman Evi'nde ise iki köşe odasının yerini, sofaya paralel uzanan bir salon almıştır. Başka örneğine pek rastlanılmayan bu tarz orta sofalı plan şemasının tasarımında banisinin sosyo-kültürel duruma bağlı olarak söz konusu mekânların kullanım şekli etkili olmuş olmalıdır. Evin katlarında farklı plan tiplerinin kullanılmasında da hem muayenehane hem de esas ev olarak tasarlanmasındaki ikili işlevinin etkili olduğu anlaşılmaktadır. Bu şekilde hem muayenehane hem de konut işlevi gören bir başka eve yine bir Rum yapısı olan İzmir Atadan Cad. No: 34'te rastlanılmaktadır<sup>38</sup>.

Kâgir bodrum üzerine ahşap olarak inşa edilen evin duvarlarında herhangi bir dolguya yer verilmeyip duvarlar dıştan lambalı tahta, içten bağdadi sıva ile kaplanmıştır. Farklı tekniklerde olmakla birlikte ahşap evler hem daha ekonomik ve kolay inşa edilebilir olmaları hem de esnek yapılarıyla depremlere karşı daha dayanıklı olmaları sebebiyle iklim ve coğrafi şartların da uygun olduğu Kuzey, Güney ve Batı Anadolu ile Orta Anadolu'nun kıyı bölge sınırlarında yaygın olarak kullanılmıştır<sup>39</sup>. İlhan Koman Evi'nin iç duvarlarındaki bağdadi sıva, çoğu zaman bu tarz ahşap yapıların ilk tercihi olmuştur. Dış cephedeki ahşap kaplama ise 18. yüzyıldan itibaren yaygınlık kazanmış olup genellikle orman bakımından zengin olan kıyı bölgelerde görülmektedir<sup>40</sup>. İlhan Koman Evi'ndeki gibi dolgunsuz ahşap karkas ve tahta kaplama şeklindeki uygulamalar ise daha çok 19. yüzyıl sonrası, İstanbul ile Edirne'yi de kapsayan çevrede görülmektedir<sup>41</sup>. İstanbul'daki Canbulat Köşkü, Kayserili Ahmet Paşa Konağı ve Edip Efendi Yalısı<sup>42</sup> ile Edirne'deki Balıkpazarı Cad. No: 47, Fırın Sok. No: 22,

36 Bk. Akansel, "Edirne Kaleiçi Tarihi Konakları", 27, 29, 39.

37 Plan tipi ve örnekler için bk. Eldem, *Türk Evi Plan Tipleri*, 127-128, 131-143.

38 Feyyaz Erpi, *Buca'da Konut Mimarisi (1838-1934)* (Ankara: Ortadoğu Teknik Üniversitesi Yayınları, 1987), 75.

39 Bk. S. Hakkı Eldem, *Türk Evi I* (İstanbul: TAÇ Vakfı Yayınları, 1984), 26-68; S. Hakkı Eldem, *Türk Evi III* (İstanbul: TAÇ Vakfı Yayınları, 1987), 161; Ruhi Kafescioğlu, *Kuzey-Batı Anadolu'da Ahşap Ev Yapıları* (İstanbul: İstanbul Teknik Üniversitesi Yayınları, 1995), 58, 86-100; Önder Küçükerman, *Kendi Mekânının Arayışı İçinde Türk Evi* (İstanbul: Türkiye Turing ve Otomobil Kurumu Yayınları, 1996), 37-38; Reha Günay, *Türk Evi Geleneği ve Safranbolu Evleri* (İstanbul: Yapı-Endüstri Merkezi Yayınları, 1998), 16-26; Tülay Çobanoğlu, "Türkiye'de Ahşap Ev'in Bölgelere Göre Yapısal Olarak İncelenmesi ve Restorasyonlarındaki Yöntem Önerileri" (Doktora tezi, Mimar Sinan Üniversitesi, 1998), 265, 268 (Harita 2.10); Metin Sözen, *Türklerde Ev Kültürü* (İstanbul: Türk Hava Yolları Yayını, 2001), 62; Haluk Sezgin, "Yöresel Konut Mimarisi ve Türkiye'deki Örnekleri Hakkında", *Tasarım Kuram* 4 (2006), 11-12.

40 Bk. Eldem, *Türk Evi III*, 162; Günay, *Türk Ev Geleneği ve Safranbolu Evleri*, 74; Çobanoğlu, "Türkiye'de Ahşap Ev'in Bölgelere Göre Yapısal Olarak İncelenmesi ve Restorasyonlarındaki Yöntem Önerileri", 269 (Tablo 2.11).

41 Bk. Eldem, *Türk Evi I*, 40; Nur Akın, "Ev (Tarihi Gelişimi)", *TDV İslam Ansiklopedisi* c. 11 (İstanbul: Türkiye Diyanet Vakfı Yayınları, 1995), 509; Çobanoğlu, "Türkiye'de Ahşap Ev'in Bölgelere Göre Yapısal Olarak İncelenmesi ve Restorasyonlarındaki Yöntem Önerileri", 207, 268 (Harita 2.10); Sezgin, "Yöresel Konut Mimarisi ve Türkiye'deki Örnekleri Hakkında", 12.

42 Adı geçen yapılar ile İstanbul'daki diğer örnekler için bk. Çobanoğlu, "Türkiye'de Ahşap Ev'in Bölgelere

Osmaniye Cad. No: 83 ve Cumhuriyet Cad. No: 35'teki evler<sup>43</sup> bunların diğer bazı örneklerini oluşturmaktadır.

Evin cephe tasarımında güçlü bir Neoklasik vurgu hâkimdir. Bu Neoklasik vurgu kompozit başlıklı yivli plasterler, modüler pencereler, Antik Dönem'in korniş ve frizlerini andıran kat silmeleri, saçak ve üçgen alınlıkla belirtilmiştir. 19. yüzyıldan itibaren Osmanlı mimarisinde görülmeye başlayan Neoklasisizm'in<sup>44</sup> konut mimarisinde de yaygınlık kazandığı ve batıyla etkileşimin daha yoğun olduğu Marmara başta olmak üzere Rumeli ve Batı Anadolu bölgesinde sıkça uygulandığı gözlenmektedir<sup>45</sup>. İlhan Koman Evi'ndeki gibi İstanbul'daki Kayserili Ahmet Paşa Konağı ile Canbulat, Çavuşoğlu, Hulusi Bey ve Sabuncakis köşkleri<sup>46</sup>; Edirne'de Türkocağı Cad. No:15, Balıkpazarı Cad. No:47, Osmaniye Cad. No: 54, Maarif Cad. No: 22 evleri<sup>47</sup>; Çanakkale'de Whittall ve Cevat Bey konakları ile Büyük Hamam Sok. No: 49, Hükümet Sok. No: 19 ve Sakızlı Çeşme Sok. No: 39 evleri<sup>48</sup>; İzmir'de Atadan Caddesi'ndeki 748 ada ve 30 parsel ile 107 ada 5 ve 11 parseldeki evler; Buca'daki Forbes Malikânesi<sup>49</sup>; Bornova'daki Aliberti ve Davy evleri<sup>50</sup> antik tarzı plasterler, başlıklar, kat silmeleri ve üçgen alınlık gibi öğelerin kullanıldığı Neoklasik evlerin bazı örneklerini teşkil etmektedir.

Neoklasik tasarımıyla dikkat çeken yapıda cepheler, cumba ve balkon gibi çıkıntılarla hareketlendirilmiştir. Üstlendiği işlevi gereği evrensel bir mekân olarak dünyanın

Göre Yapısal Olarak İncelenmesi ve Restorasyonlarındaki Yöntem Önerileri”, 246-261; M. Sami Şimşek, *İstanbul'un 100 Köşkü ve Konağı* (İstanbul: İstanbul Büyükşehir Belediyesi Kültür Yayınları, 2011), 44, 93.

43 Bk. Akansel, “Edirne Kaleiçi Tarihi Konutları”, 42, 108; Çobanoğlu, “Türkiye’de Ahşap Ev’in Bölgelere Göre Yapısal Olarak İncelenmesi ve Restorasyonlarındaki Yöntem Önerileri”, 238.

44 Türk mimarisindeki batı Neoklasisizm için bk. Semavi Eyice, “XVIII. Yüzyılda Türk Sanatı ve Türk Mimarisinde Avrupa Neo-Klasik Üslubu”, *Sanat Tarihi Yıllığı IX-X* (1981), 163-189.

45 Bk. Eldem, *Türk Evi I*, 40, 63, 123, 201; Akın, “Ev (Tarihî Gelişimi)”, 511; Ali Güncan, “19. yy Avrupa Mimarlık Hareketlerinin ve Batılılaşmanın Osmanlı Konut Mimarisine Etkileri” (Yüksek Lisans tezi, İstanbul Teknik Üniversitesi, 1993), 154-155, 174-180. Bahsi geçen bölgelerdeki konut mimarisi için ayrıca bk. Şimşek, *İstanbul'un 100 Köşkü ve Konağı*; Eti Akyüz, “İzmir Evleri”, *Atlas Özel Sayı* (1996), 34-42; Erpi, *Buca'da Konut Mimarisi (1838-1934)*; Şeniz Çıktış, “Modern Konut Olarak XIX. Yüzyıl İzmir Konutu: Biçimsel ve Kavramsal Ortaklıklar”, *METU JFA* 26/2 (2009), 211-233; Hüseyin Cevizoğlu, *Aydın Evlerinin Cephelerinde Kullanılan Süsleme Elemanlarının Antikçağ Mimarisi ile Karşılaştırılması* (Aydın: Mimarlar Odası Aydın Temsilciliği Yayını, 1996); Akansel, “Edirne Kaleiçi Tarihi Konutları”, 2-11; Gönül Cantay, *Çanakkale Yapıları Tasarım Rehberi*, ed. İsmail Erten (Çanakkale: Çanakkale Belediyesi Yayınları, 1997), 17-19; Nuray Tolun, “Çanakkale’de 18. ve 19. Yüzyıl Konut Mimarisi” (Yüksek Lisans tezi, Çanakkale Onsekiz Mart Üniversitesi, 2001).

46 Şimşek, *İstanbul'un 100 Köşkü ve Konağı*, 44, 51, 78, 93, 113.

47 Akansel, “Edirne Kaleiçi Tarihi Konutları” 28, 95, 108, 122.

48 Mesut Dünder, “Çanakkale’de İki Levanten Evi: Vitalis Konağı ve Whittall Konağı”, *Çanakkale Araştırmaları Türk Yıllığı* 26 (2019), 309-312; Mesut Dünder, “Çanakkale’nin Tarihi Konakları”, *Turkish Studies* 15/1 (2020), 153-155; Tolun, “Çanakkale’de 18. ve 19. Yüzyıl Konut Mimarisi”, 77, 89, 106.

49 Söz konusu evler için bk. Erpi, *Buca'da Konut Mimarisi (1838-1934)*, 76, 93, 120, 149. İzmir’deki Neoklasik tarzdaki benzer örnekler için ayrıca bk. Akyüz, “İzmir Evleri”, 39-40.

50 İnci Kuyulu Ersoy, “İzmir Bornova’da Levantenlerin İki Mirası: Davy Evi ve De Cramer Evi”, *Sanat Tarihi Dergisi* XXII/1 (2013), 168-173.

farklı bölgelerinde görülen<sup>51</sup> kapalı çıkmalar şeklindeki cumbalar, Osmanlı egemenliği altındaki bölgelerde yaygın olarak kullanıldığı için Türk evlerinin temel unsurlarından biri olarak kabul edilmektedir<sup>52</sup>. Bununla birlikte, bir Rum evi olan İlhan Koman Evi'nde olduğu gibi İstanbul ve çevresi ile Batı Anadolu kıyı kesimindeki gayrimüslim evlerinde de cumbalara rastlanılmaktadır<sup>53</sup>. Cumba gibi çevreyle ilişkiyi sağlayan çıkma balkonlara ise geleneksel Türk evlerinde pek rastlanılmamakla birlikte gayrimüslimlerin yoğun olduğu Marmara ile Batı Anadolu kıyı bölgelerinde sıkça karşılaşılmaktadır<sup>54</sup>. Dışa tamamen açık olan balkonların bu bölgelerde yoğunluk kazanmasında iklim koşulları ile sosyo-kültürel faktörlerin etkili olduğu anlaşılmaktadır. Edirne'deki Maarif Cad. No: 22 ve 42, Ortakapı Cad. No: 18-20, Rasathane Sok. No: 14, Kulekapı Cad. No: 20, Cumhuriyet Cad. No: 31, Türkocağı Cad. No: 15 evleri<sup>55</sup> cumba ve balkon gibi kapalı ve açık çıkmaların birlikte kullanıldığı diğer bazı örnekleri teşkil etmektedir. Benzer örneklere İstanbul, Tekirdağ ve İzmir gibi yakın illerde de rastlamak mümkündür<sup>56</sup>.

Evin dış tasarımındaki zenginlik içeriye de yansıtılmış, tavanlar Neoklasik etkili çeşitli kalem işleri ve tasvirlerle süslenmiştir. Bezemelerde alçı kabartma gibi üç boyutlu bir etki yaratan monokromi tekniğindeki kalem işlerinde ağırlıklı olarak Antik Dönem'in lotus ve akant yaprakları ile kıvrım dallarından müteşekkil tek merkezli bitkisel motifler ile geometrik şekillere yer verilmiştir. Dıştaki Neoklasik etkinin güçlü bir şekilde yansıtıldığı giriş holünde bunlara figüratif unsurlar da eklenmiştir. Monokromi şeklindeki bu tarz bitkisel, geometrik ve figüratif bezemelere, Edirne Kaleiçi'ndeki Venedikli bir gayrimüslime ait olduğu sanılan Balıkpazarı Cad. No: 47'deki

51 Oya Şenyurt, "İnşa Kuralları, Mimari Algı ve Mekân Kullanımı Bağlamında Osmanlı Toplumunda "Cumba" / "Şahnişin"', *Mimarlık ve Yaşam Dergisi* 1/1 (2016), 89. Ayrıca bk. Çıkiş, "'Modern Konut' Olarak XIX. Yüzyıl İzmir Konutu: Biçimsel ve Kavramsal Ortaklıklar", 221.

52 Akın, "Ev (Tarihî Gelişimi)", 509; Metin Sözen ve Uğur Tanyeli, *Sanat Kavram ve Terimleri Sözlüğü* (İstanbul: Remzi Kitapevi Yayınları, 1986), 225; Yusuf Çetin, "Geleneksel Türk Evinde Cumba", *Sanat Tarihi Dergisi* XV/2 (2006), 18-27.

53 Bk. Şimşek, *İstanbul'un 100 Köşkü ve Konağı*, 103, 154, 158; Akansel, "Edirne Kaleiçi Tarihi Konutları", 3-11; Erpi, *Buca'da Konut Mimarisi (1838-1934)*, 68-89; Feyyaz Erpi, "Toplum Kültürü ve Yerel Mimaride Yansıması-Üç Örnek: Batı Anadolu'da Türk, Rum ve Levanten Konutları", *Avrupalı Mı Levanten Mi?*, yay. haz. Arus Yumul ve Fahri Dikkaya (İstanbul: Bağlam Yayıncılık, 2006), 157-161; Akyüz, "İzmir Evleri", 34-42; Çıkiş, "'Modern Konut' Olarak XIX. Yüzyıl İzmir Konutu: Biçimsel ve Kavramsal Ortaklıklar", 213-215; Cevizoğlu, *Aydın Evlerinin Cephelerinde Kullanılan Süsleme Elemanlarının Antikçağ Mimarisi ile Karşılaştırılması*, 11-35, 50; Münir Satkın, *Osmanlı Dönemi Tekirdağ Evleri* (Tekirdağ: Tekirdağ Valiliği Yayını, 2012), 249-263.

54 Bk. Şimşek, *İstanbul'un 100 Köşkü ve Konağı*, 21, 23, 33, 99, 116, 117, 155, 158; Akansel, "Edirne Kaleiçi Tarihi Konutları", 7; Erpi, "Toplum Kültürü ve Yerel Mimaride Yansıması- Üç Örnek: Batı Anadolu'da Türk, Rum ve Levanten Konutları", 157; Akyüz, "İzmir Evleri", 42; Yasemin Barbaros, "Cephe Özellikleri Açısından İzmir Konutlarında Cumba ve Çıkma" (Yüksek Lisans tezi, Ege Üniversitesi, 2019); Cantay, *Çanakkale Yapıları Tasarım Rehberi*, 69-76; Dündar, "Çanakkale'nin Tarihi Konakları", 159; Satkın, *Osmanlı Dönemi Tekirdağ Evleri*, 172-179.

55 Akansel, "Edirne Kaleiçi Tarihi Konutları", 28, 51, 55, 58, 105, 112, 129.

56 Bk. Şimşek, *İstanbul'un 100 Köşkü ve Konağı*, 23, 103, 155, 158; Satkın, *Osmanlı Dönemi Tekirdağ Evleri*, 174, 178; Barbaros, "Cephe Özellikleri Açısından İzmir Konutlarında Cumba ve Çıkma", 85, 109, 249, 269.

evde rastlanılmaktadır<sup>57</sup>. İç mekânda asıl dikkati çeken süslemeleri bu kalem işleri arasındaki çeşitli tasvirler oluşturmaktadır. Bağdadi sıva üzerine kuru fresk tekniğiyle yapılan<sup>58</sup> tasvirlerin başında, Osmanlı duvar resimlerinde örneklerine pek rastlanılmayan Antik Yunan tapınakları ile mitolojik sahneler ve portreler gelmektedir. Âdeta birer fotoğraf gibi realist bir yaklaşımla işlenen bu resimler, belirtildiği gibi<sup>59</sup> Yunan kültürüne hâkim bir Rum ressam tarafından, fotoğraf ve kartpostal gibi görsellerden faydalanarak yapılmış olmalıdır. Osmanlı duvar resimlerinde İlhan Koman Evi'nde yer alan tapınak resimleri ve portrelerin bir başka örneğine rastlanılmamıştır. Ancak az da olsa farklı antik kalıntı resimleri bulunmaktadır<sup>60</sup>. Bunlar arasında bazı tapınaklar da yer almaktadır<sup>61</sup>. Özellikle gayrimüslim yapılarında, İlhan Koman Evi'ndekinden farklı olmakla birlikte nadiren mitolojik sahnelere de yer verildiği görülmektedir<sup>62</sup>. Filozof ve tanrıça portrelerine ise rastlanılmaz. Tavan resimlerindeki bir diğer grubu ise hayali manzaralar ile Fenerbahçe Feneri ve Rumeli Hisarı gibi İstanbul temalı manzaralar oluşturmaktadır. Türk resmine sıkça konu olan<sup>63</sup> Fenerbahçe Feneri'nin duvar resmindeki yakın bir benzeri yukarıda da bahsi geçen Balıkpazarı Cad. No: 47'deki evde bulunmaktadır<sup>64</sup>. Yıldız Şale Köşkü<sup>65</sup> ile Bursa'daki Sümbül Bahçe Konağı<sup>66</sup>, Gaziantep'teki Abdülkadir Kimya Evi<sup>67</sup>, Sultanahmet Abud Efendi Konağı ve

57 Bk. İnci Kuyulu Ersoy, "Edirne'de Venedik Manzaranı", *"Yekta Demiralp" Anısına Sanat Tarihi Yazıları* (İstanbul: Ege Yayınları, 2020), 273, 279.

58 Ülkücü, "Edirne Konakları ve Tavan Resimleri", 479.

59 Ülkücü, "Edirne Konakları ve Tavan Resimleri", 478; Küçükkaya, "Edirne Kaleiçi Sivil Mimarisinde "Greek Revival" Tarzında Bir Yapı; İlhan Koman'ın Doğduğu Ev", 61. Tarkan Okçuoğlu da Anadolu ve Rumeli'deki bu tarz antik konulu resimlerin 18. yüzyılın ikinci yarısından itibaren Ege ve Akdeniz'den gelen İtalyan sanatına hâkim sanatçılar tarafından yapılmış olması gerektiğini söylemektedir. Bk. Tarkan Okçuoğlu, "18. ve 19. Yüzyıllarda Osmanlı Duvar Resimlerinde Betimleme Anlayışı" (Doktora tezi, İstanbul Üniversitesi, 2000), 63-64.

60 Bk. Tolga Uzun, "Osmanlı Duvar Resimlerinde Antik Kent Kalıntılarının Bir Tema Olarak Kullanılması Üzerine", *Journal of Humanities and Tourism Research* 13/1 (2023), 152-174.

61 Örnekler için bk. *Günsel Renda, Batılılaşma Dönemi Türk Resim Sanatı 1700-1850* (Ankara: Hacettepe Üniversitesi Yayınları, 1977), 103; Banu Korkmaz, "Yıldız Sarayı Şale Köşkü Tavan ve Duvar Bezemelerinde Manzara Resimleri" (Yüksek Lisans tezi, İstanbul Teknik Üniversitesi, 2003), 108-109.

62 Örnekler için bk. Servet Çayan, "Geleneksel Antep Evlerinde Duvar ve Tavan Resimleri", *Uluslararası Çağlar Boyunca Hatay ve Çevresi Arkeolojisi Sempozyumu Bildirileri* (Antakya: Hatay Mustafa Kemal Üniversitesi Yayınları, 2014), 279; Ersoy, "Edirne'de Venedik Manzaranı", 273; Yıldırım Özbek, "Mustafapaşa (Sinassos) Duvar Resimlerinde Sıradışı Konular ve Georgios Jordanidis", *Mediterranean Journal of Humanities* VI/2 (2016), 381-398; Yasemin Ecesoy, "Osmanlı Dönemi Anadolu Duvar Resimlerinde İstanbul Tasvirleri" (Yüksek Lisans tezi, Erciyes Üniversitesi, 2011), 208; Çayan, "Geleneksel Antep Evlerinde Duvar ve Tavan Resimleri", 23.

63 Gül Sarıdikmen, "Türk Resminde İstanbul'un Mimarlık Örnekleri 1860-1960" (Doktora tezi, Mimar Sinan Güzel Sanatlar Üniversitesi, 2006), 732-738.

64 Kuyulu Ersoy, "Edirne'de Venedik Manzaranı", 276-277.

65 Korkmaz, "Yıldız Sarayı Şale Köşkü Tavan ve Duvar Bezemelerinde Manzara Resimleri", 77-78.

66 Eser Çalığıuşu, "Bursa Sümbüllü Bahçe Konağı ve Duvar Resimleri", *Uluslararası Katılımlı XV. Ortaçağ ve Türk Dönemi Kazıları ve Sanat Tarihi Araştırmaları Sempozyumu* (Eskişehir: Anadolu Üniversitesi Yayınları, 2012), 1: 210; Petek Kapar ve K. Kutgün Eyüpgiller, "Bursa Sümbüllü Bahçe Konağı ve Müstemilatı Rekonstrüksiyon Süreci", *TÜBA-KED* 9 (2011), 42.

67 Ecesoy, "Osmanlı Dönemi Anadolu Duvar Resimlerinde İstanbul Tasvirleri", 208; Çayan, "Geleneksel Antep Evlerinde Duvar ve Tavan Resimleri", 379, 390; Parlak Uğurlu, *Anadolu'da Son Dönem Osmanlı Duvar Resimlerinde Kent İmgeleri*, 117-118.

Trabzon Kostaki Köşkü'nde<sup>68</sup> de benzer örnekleri mevcuttur. Rumeli Hisarı da sıkça Türk resim sanatına konu olmakla birlikte<sup>69</sup> duvar resimlerinde pek görülmemektedir. Edirne'de Kaleiçi'ne yakın mesafedeki Baba Demirtaş Mahallesi'nde yer alan Sırlı Konak, Rumeli Hisarı tasvirlerinin görüldüğü nadir yapılardan biridir<sup>70</sup>. Her iki tasvir de üslup açısından Koman Evi'ndekiyle benzerlik göstermektedir. İstanbul Sul-tanahmet'teki Abud Efendi ve Kayseri Zennecioğlu konaklarında ise hisarın uzaktan görünümüne yer verilmiştir<sup>71</sup>. Koman Evi'ndeki gibi hayali manzara tasvirleri, batı etkileriyle birlikte 18. yüzyıldan itibaren duvarlarda görülmüş ve sonrasında yaygınlık kazanarak pek çok konutta uygulanmıştır<sup>72</sup>. Romantik manzara duyarlılığını yansıtan Koman Evi tavanındaki manzara resimleri, bunların batılı anlamdaki temsilcilerinin sadece birkaç örneğini teşkil etmektedir.

Sonuç olarak bir Rum yapısı olan İlhan Koman Evi, malzeme-teknik, plan ve cumba gibi çıkmalarıyla geleneksel Türk evlerinin özelliklerini yansıtmakla birlikte cephelerdeki güçlü Neoklasik vurgusu, tüm katların pencere ve balkonlarla olabildiğince dışa açılması, Antik Yunan mimarisini referans alan tavan süslemeleriyle batılı bir karakter ortaya koymaktadır. Osmanlı konut mimarisi ile gayrimüslim mimarisi özelliklerini taşıyan ev 19. yüzyılın İstanbul merkezli mimarinin Edirne'deki bir yansımasını teşkil etmekte olup Edirne'deki geleneksel Türk evlerinden farklılık göstermektedir. Tavan süslemelerinde Antik Yunan ile imparatorluğun başkenti İstanbul temalı resimlere bir arada yer verilmesi, baninin kendi kültürüne bağlılığı ile mensubu olduğu devlete aidiyetinin bir göstergesi olmalıdır. Genel itibarıyla, mimari ve süsleme bakımından döneminin sosyo-kültürel özelliklerini yansıtan İlhan Koman Evi hem Edirne kent mimarisinde hem de Osmanlı konut mimarisinde önemli bir yere sahip olup korunarak gelecek kuşaklara aktarılması gereken değerli bir eserdir.

68 Candan Nemlioğlu, "Osmanlı Mimari Eserleri Bezemelerinde Üsküdar Sancağı'ndan Görüntüler", *Uluslararası Üsküdar Sempozyumu VI* (İstanbul: Üsküdar Belediyesi Yayını, 2009), 1: 155.

69 Sarıdikmen, "Türk Resminde İstanbul'un Mimarlık Örnekleri, 1860-1960", 663-988.

70 Parlak Uğurlu, *Anadolu'da Son Dönem Osmanlı Duvar Resimlerinde Kent İmgeleri*, 55; Kutalmış Bayraktar ve Banu Parlak Uğurlu, "Edirne Dumlu Konağı Duvar Resimleri ve Sanat Tarihsel Okumaları", *Trakya Üniversitesi Sosyal Bilimler Dergisi* 22/1 (2020), 321-322.

71 Nemlioğlu, "Osmanlı Mimari Eserleri Bezemelerinde Üsküdar Sancağı'ndan Görüntüler", 162; Parlak Uğurlu, *Anadolu'da Son Dönem Osmanlı Duvar Resimlerinde Kent İmgeleri*, 69; Yıldırım Özbek, "Kapadokya'da Osmanlı Dönemi Duvar Resimlerinde Kent Tasvirleri", *Mediterranean Journal of Humanities* IV/1 (2014), 219.

72 Rüçhan Arık, *Batılılaşma Dönemi Anadolu Tasvir Sanatı* (Ankara: Kültür ve Turizm Bakanlığı Yayınları, 1988), 22-125; Günsel Renda, "19. yy'da Kalemişi Nakış-Duvar Resmi", *Tanzimat'tan Cumhuriyet'e Türkiye Ansiklopedisi*, c. 6 (İstanbul: İletişim Yayınları, 1985), 1530-1534; Tarkan Okçuoğlu, *Hayal ve Gerçek Arasında Osmanlı Resminde İstanbul İmgesi, 18. ve 19. Yüzyıllar* (İstanbul: İstanbul Araştırmaları Enstitüsü Yayınları, 2020), 54-55.

**Hakem Değerlendirmesi:** Dış bağımsız.

**Çıkar Çatışması:** Yazar çıkar çatışması bildirmemiştir.

**Finansal Destek:** Yazar bu çalışma için finansal destek almadığını beyan etmiştir.

**Peer-review:** Externally peer-reviewed.

**Conflict of Interest:** The author has no conflict of interest to declare.

**Grant Support:** The author declared that this study has received no financial support.

---

## Kaynakça/References

- Akansel, Sennur. “Edirne Kaleiçi Tarihi Konutları.” *Edirne Taşınmaz Kültür Varlıkları Envanteri-II*. Edirne: Trakya Kalkınma Ajansı Yayınları, 2013, 2-11.
- Akın, Nur. “Ev (Tarihî Gelişimi).” *TDV İslâm Ansiklopedisi*. 11. İstanbul: Türkiye Diyanet Vakfı Yayınları, 1995, 507-512.
- Akyüz, Eti. “İzmir Evleri.” *Atlas Özel Sayı* (1996): 34-42.
- Arık, Rüçhan. *Batılılaşma Dönemi Anadolu Tasvir Sanatı*. Ankara: Kültür ve Turizm Bakanlığı Yayınları, 1988.
- Barbaros, Yasemin. “Cephe Özellikleri Açısından İzmir Konutlarında Cumba ve Çıkma.” Yüksek Lisans tezi, Ege Üniversitesi, 2019.
- Bayraktar, Kutalmış ve Banu Parlak Uğurlu. “Edirne Dumlu Konağı Duvar Resimleri ve Sanat Tarihsel Okumaları.” *Trakya Üniversitesi Sosyal Bilimler Dergisi* 22/1 (2020): 313-330.
- Cantay, Gönül. *Çanakkale Yapıları Tasarım Rehberi*. Ed. İsmail Erten. Çanakkale: Çanakkale Belediyesi Yayını, 1997.
- Cevizoğlu, Hüseyin. *Aydın Evlerinin Cephelerinde Kullanılan Süsleme Elemanlarının Antikçağ Mimarisi ile Karşılaştırılması*. Aydın: Mimarlar Odası Aydın Temsilciliği Yayını, 1996.
- Çalıklı, Eser. “Bursa Sümbül Bahçe Konağı ve Duvar Resimleri.” *Uluslararası Katılımlı XV. Ortaçağ ve Türk Dönemi Kazıları ve Sanat Tarihi Araştırmaları Sempozyumu*. 1. cilt. Eskişehir: Anadolu Üniversitesi Yayınları, 2012, 203-212.
- Çayan, Servet. “Geleneksel Antep Evlerinde Duvar ve Tavan Resimleri.” *Uluslararası Çağlar Boyunca Hatay ve Çevresi Arkeolojisi Sempozyumu Bildirileri*. Antakya: Hatay Mustafa Kemal Üniversitesi Yayınları, 2014, 377-396.
- Çetin, Yusuf. “Geleneksel Türk Evinde Cumba”. *Sanat Tarihi Dergisi* XV/2 (2006): 18-27.
- Çıkkış, Şeniz. “‘Modern Konut’ Olarak XIX. Yüzyıl İzmir Konutu: Biçimsel ve Kavramsal Ortaklıklar”. *METU JFA* 26/2 (2009): 211-233.
- Çobanoğlu, Tülay. “Türkiye’de Ahşap Ev’in Bölgelere Göre Yapısal Olarak İncelenmesi ve Restorasyonlarında Yöntem Önerileri”. Doktora tezi, Mimar Sinan Üniversitesi, 1998.
- Darkot, Besim. “Edirne.” *Edirne: Edirne’nin 600. Fethi Yıldönümü Armağan Kitabı*. Ankara: Türk Tarih Kurumu Yayınları, 1993, 1-12.
- Dündar, Mesut. “Çanakkale’de İki Levanten Evi: Vitalis Konağı ve Whittall Konağı.” *Çanakkale Araştırmaları Türk Yılı 26* (2019): 303-329.
- Dündar, Mesut. “Çanakkale’nin Tarihi Konakları.” *Turkish Studies* 15/1 (2020): 147-173.
- Ecesoy, Yasemin. “Osmanlı Dönemi Anadolu Duvar Resimlerinde İstanbul Tasvirleri.” Yüksek Lisans tezi, Erciyes Üniversitesi, 2011.

- Eldem, S. Hakkı. *Türk Evi Plan Tipleri*. İstanbul: İstanbul Teknik Üniversitesi Mimarlık Fakültesi Yayınları, 1954.
- Eldem, S. Hakkı. *Türk Evi I*. İstanbul: TAÇ Vakfı Yayınları, 1984.
- Eldem, S. Hakkı. *Türk Evi III*. İstanbul: TAÇ Vakfı Yayınları, 1987.
- Erpi, Feyyaz. *Buca'da Konut Mimarisi (1838-1934)*. Ankara: Orta Doğu Teknik Üniversitesi Yayınları, 1987.
- Erpi, Feyyaz. "Toplum Kültürü ve Yerel Mimaride Yansıması - Üç Örnek: Batı Anadolu'da Türk Rum ve Levanten Konutları." *Avrupalı Mı Levanten Mi?*. Yay. Haz. Arus Yumul ve Fahri Dikkaya. İstanbul: Bağlam Yayıncılık, 2006, 151-169.
- Esin, M. Taylan. "Korku, Felâket ve Şüphe: 1905 Edirne Yangını". *Kebikeç* 46 (2018): 155-188.
- Eyice, Semavi. "XVIII. Yüzyılda Türk Sanatı ve Türk Mimarisinde Avrupa Neo-Klasik Üslubu", *Sanat Tarihi Yıllığı IX-X* (1981): 163-189.
- Eyice, Semavi. "Bizans Devrinde Edirne ve Bu Devre Ait Eserler." *Edirne: Edirne'nin 600. Fethi Yıldönümü Armağan Kitabı*. Ankara: Türk Tarih Kurumu Yayınları, 1993, 39-76.
- Gökbilgin, M. Tayyib. "Edirne (Tarihi)." *TDV İslam Ansiklopedisi*. 10. İstanbul: Türkiye Diyanet Vakfı Yayınları, 1994, 425-431.
- Günay, Reha. *Türk Ev Geleneği ve Safranbolu Evleri*. İstanbul: Yapı-Endüstri Merkezi Yayınları, 1998.
- Güncan, Ali. "19. yy Avrupa Mimarlık Hareketlerinin ve Batılılaşmanın Osmanlı Konut Mimarisine Etkileri". Yüksek Lisans tezi, İstanbul Teknik Üniversitesi, 1993.
- Hasol, Doğan. *Ansiklopedik Mimarlık Sözlüğü*. İstanbul: Yapı-Endüstri Merkezi Yayınları, 1979.
- Kafescioğlu, Ruhi. *Kuzey-Batı Anadolu'da Ahşap Ev Yapıları*. İstanbul: İstanbul Teknik Üniversitesi Yayınları, 1955.
- Kapar, Petek ve K. Kutgün Eyüpçiller. "Bursa Sümbüllü Bahçe Konağı ve Müstemilatı Rekonstrüksiyon Süreci". *TÜBA-KED* 9 (2011): 21-50.
- Karabuda, Güneş. "İlhan Koman (1923-186)". *Milliyet Sanat Dergisi* 160 (1987): 2-11.
- Korkmaz, Banu. "Yıldız Sarayı Şale Köşkü Tavan ve Duvar Bezemelerinde Manzara Resimleri". Yüksek Lisans tezi, İstanbul Teknik Üniversitesi, 2003
- Kuyulu Ersoy, İnci. "İzmir Bornova'da Levantenlerin İki Mirası: Davy Evi ve De Cramer Evi". *Sanat Tarihi Dergisi XXII/1* (2013): 165-188.
- Kuyulu Ersoy, İnci. "Edirne'de Venedik Manzaranları." *Yekta Demiralp" Anısına Sanat Tarihi Yazıları*. İstanbul: Ege Yayınları, 2020, 271-285.
- Küçükerman, Önder. *Kendi Mekânının Arayışı İçinde Türk Evi*. İstanbul: Türkiye Turing ve Otomobil Kurumu Yayınları, 1996.
- Küçükkaya, A. Gülçin. "Edirne Kaleiçi Sivil Mimarisinde "Greek Revival" Tarzında Bir Yapı; İlhan Koman'ın Doğduğu Ev". *Mimarlık* 240 (1990): 61-63.
- Mansel, A. Müfit. "İlkçağda Edirne." *Edirne: Edirne'nin 600. Fethi Yıldönümü Armağan Kitabı*. Ankara: Türk Tarih Kurumu Yayınları, 1993, 21-38.
- Nemlioğlu, Candan. "Osmanlı Mimari Eserleri Bezemelerinde Üsküdar Sancağı'ndan Görüntüler." *Uluslararası Üsküdar Sempozyumu VI*. 1. cilt. İstanbul: Üsküdar Belediyesi Yayını, 2009, 145-166.
- Okçuoğlu, Tarkan. "18. ve 19. Yüzyıllarda Osmanlı Duvar Resimlerinde Betimleme Anlayışı". Doktora tezi, İstanbul Üniversitesi, 2000.
- Okçuoğlu, Tarkan. *Hayal ve Gerçek Arasında Osmanlı Resminde İstanbul İmgesi, 18. ve 19. Yüzyıllar*.

- İstanbul: İstanbul Araştırmaları Enstitüsü Yayınları, 2020.
- Özbay, Fikret. "Hippodamos Planındaki Kent Planı ve Klazomenai MÖ 4. Yüzyıl Yerleşiminin Bu Kent Planı İçindeki Yeri Hakkındaki Düşünceler". *Selevcia Ad Calycadnum* 15 (2015): 101-119.
- Özbek, Yıldırım. "Kapadokya'da Osmanlı Dönemi Duvar Resimlerinde Kent Tasvirleri." *Mediterranean Journal of Humanities* IV/1 (2014): 215-230.
- Özbek, Yıldırım. "Mustafapaşa (Sinassos) Duvar Resimlerinde Sıradışı Konular ve Georgios Jordanidisi." *Mediterranean Journal of Humanities* VI/2 (2016): 381-398.
- Parlak Uğurlu, Banu. *Anadolu'da Son Dönem Osmanlı Duvar Resimlerinde Kent İmgeleri*. Konya: LiteraTürk Academia Yayınları, 2020.
- Peremeci, O. Nuri. *Edirne Tarihi*. İstanbul: Bellek Yayınları, 2011.
- Renda, Günsel. "19. yy'da Kalemîşi Nakış-Duvar Resmi". *Tanzimat'tan Cumhuriyet'e Türkiye Ansiklopedisi*. 6. İstanbul: İletişim Yayınları, 1985, 1530-1534.
- Rıfat Osman. *Edirne Evleri*. Haz. Süheyl Ünver. İstanbul: Türkiye Turing ve Otomobil Kurumu Yayınları, 1983.
- Sarıdikmen, Gül. "Türk Resminde İstanbul'un Mimarlık Örnekleri, 1860-1960". Doktora tezi, Mimar Sinan Güzel Sanatlar Üniversitesi, 2006.
- Satkin, Münir. *Osmanlı Dönemi Tekirdağ Evleri*. Tekirdağ: Tekirdağ Valiliği Yayını, 2012.
- Sezgin, Haluk. "Yöresel Konut Mimarisi ve Türkiye'deki Örnekleri Hakkında". *Tasarım Kuram* 4 (2006): 1-20.
- Sözen, Metin ve Uğur Tanyeli. *Sanat Kavram ve Terimleri Sözlüğü*. İstanbul: Remzi Kitabevi Yayınları, 1986.
- Sözen, Metin. *Türklerde Ev Kültürü*. İstanbul: Türk Hava Yolları Yayını, 2001.
- Sultan II. Abdülhamid Arşivi İstanbul Fotoğrafları*. Yay. Haz. Adnan Genç ve Orhan M. Çolak, İstanbul: İstanbul Büyükşehir Belediyesi Kültür A.Ş. Yayınları, 2007.
- Şahin Tekinalp, Pelin. "Italy As Seen Through Ottoman Wall Paintings." *15th International Congress of Turkish Art*. Ankara: Kültür ve Turizm Bakanlığı Yayınları, 2018, 527-535.
- Şenyurt, Oya. "İnşa Kuralları, Mimari Algı ve Mekân Kullanımı Bağlamında Osmanlı Toplumunda "Cumba"/"Şahnişin". *Mimarlık ve Yaşam Dergisi* 1/1 (2016): 87-103.
- Şimşek, M. Sami. *İstanbul'un 100 Köşkü ve Konağı*. İstanbul: İstanbul Büyükşehir Belediyesi Kültür Yayınları, 2011.
- Tolun, Nuray. "Çanakkale'de 18. ve 19. Yüzyıl Konut Mimarisi". Yüksek Lisans tezi, Çanakkale Onsekiz Mart Üniversitesi, 2001.
- Tunca, Ayhan. *"Traşsız Heykeltıraş" Edirneli İlhan Koman*. Edirne: Yöre Basım Yayın, 2008.
- Uzun, Tolga. "Osmanlı Duvar Resimlerinde Antik Kent Kalıntılarının Bir Tema Olarak Kullanılması Üzerine". *Journal of Humanities and Tourism Research* 13/1 (2023): 152-174.
- Ülkücü, M. Cömert. "Edirne Konakları ve Tavan Resimleri." *Edirne: Serhattaki Payitaht*. İstanbul: Yapı Kredi Kültür ve Sanat Yayınları, 1998, 475-483.
- Yıldırım, Şahin. "Hadrianopolis: Trakya'da Bir Kent". *TÜBA-AR* 18 (2015): 181-204.
- Yücel, Erdem. "Edirne Evleri." *Tarihi Kültürü ve Sanatıyla III. Eyüp Sultan Sempozyumu Tebliğler*. İstanbul: Eyüp Belediyesi Kültür Yayınları, 2000, 462-471.
- Edirne Kültür Varlıklarını Koruma Bölge Kurulu (EKVKBK) Arşivi. Dosya No. 22.00.44.