

Misafirlikten Diasporaya Doğru: Suriyeli Sığınmacıların Vergi Algısı Üzerindeki Etkisine Yönelik Bir İnceleme

Esra SİVEREKLİ* & Hatice Gül ERTUĞRUL**

Özet

Bu çalışmada, Suriye'deki iç savaş dolayısıyla Türkiye'ye sığınan mültecilerin vergi yükümlülükleri üzerindeki etkileri ele alınmıştır. Bunun tespiti amacıyla, Harran Üniversitesindeki vergi mükelleflerine anket uygulaması yapılmıştır. Anketler, bir yandan bu göç olgusunun, vergi algısını olumsuz yönde etkilediğini, diğer taraftan da insani ve vicdani nedenlerle devlet tarafından mağdurlara yapılan yardımların desteklendiğini göstermiştir. Ayrıca, Türkiye'de, vergi yükünün yüksek olduğu, vergilerin tam ve zamanında mükellefler tarafından ödenmediği ve vergilerin adil olmadığı tespit edilmiştir.

Anahtar Kelimeler: Suriye, Türkiye, mülteci, vergi, algı

From Hospitality to Diaspora: A Study of the Effects of Syrian Refugees on the Perception of Tax Payers

Abstract

The research examines the effects of Syrian refugees on the Turkish tax payers. In order to be able to find out their perception, an employee/taxpayer survey is carried out at the University of Harran. The survey has indicated that this migration negatively affected the perception of taxpayers. On the other hand, it has underlined that humanitarian aids by the State to the victims of Syria are supported. In addition, it has revealed that the tax burden is high and unfair in Turkey, and that it is not accordingly paid on time.

Keywords: Syria, Turkey, Refugee, Tax, Perception

* Prof. Dr., Harran Üniversitesi, İktisadi ve İdari Bilimler Fakültesi, Maliye Bölümü.

** Ar. Gör, Osmaniye Korkut Ata Üniversitesi, İktisadi ve İdari Bilimler Fakültesi, Maliye Bölümü.

Giriş

Devletlerin, toplumsal ihtiyaçların karşılanması amacıyla gerçekleştirmiş oldukları kamu hizmetlerinin en önemli finansman yöntemi vergilerdir. Vergi, bazı dönemlerde kamu hizmetlerinin finansmanının karşılanması amacıyla özel kesimden kamu kesimine doğru ortaya çıkan mali transfer olarak (iktidar teorisi) nitelendirilirken, diğer dönemlerde elde edilen bir faydanın karşılığı olarak (istifade teorisi) nitelendirilmiştir.

Verginin devletin egemenlik hakkına dayalı olarak cebir unsuru altında elde edilen bir gelir kaynağı olması, söz konusu ekonomik aracı psikolojik etkileri kuvvetli bir araç haline getirmektedir. Yükümlüler üzerinde vergi dolayısıyla satın alma gücünde meydana gelen azalma olarak ortaya çıkan baskı hissi, vergiden beklenen gelir etkisinin kısmen veya tamamen olumsuz etkilenmesine yol açmaktadır. Söz konusu baskı hissi bazen verginin en önemli özelliklerinden olan adalet ilkesini tam anlamıyla dikkate almadığı hissiyatını uyandırdığı dönemlerde daha fazla artarak, vergi algısını olumsuz etkileyebilmektedir.

Bu çalışma ile Suriyeli sığınmacıların vergi algısı üzerindeki etkisinin ölçülmesi hedeflenmiştir. Çalışmanın ilk bölümü metodolojik açıklamalara, ikinci bölümü yapılan analizlerde baz alınan demografik özelliklerin değerlendirilmesine ayrılmıştır. Üçüncü bölüm analiz sonuçlarını dikkate alarak, Suriyeli sığınmacıların vergi algısı üzerindeki etkisini Şanlıurfa Harran Üniversitesi örneklem alanı içerisinde değerlendirmeyi hedeflemiştir. Ayrıca, çalışma, vergi algısına dayalı ölçüm ve değerlendirmeleri yaparken, yükümlülerin vergi algısını etkileyen etmenleri göç psikolojisi bağlamında dikkate alarak; ekonomik, sosyal ve toplumsal açılardan irdelemiştir. Çalışma, daha ileri aşamalarda yapılabilecek alan çalışmalarına ilk adımı oluşturması ve bu konuda üretilebilecek kamu politikalarının belirlenmesi açısından öneme sahiptir.

1. Kavramsal Çerçeve: Vergi Algısı, Göç ve Diaspora

Kamusal faaliyetlerin gerektirdiği harcamaları karşılamak üzere özel sektörden kamu sektörüne kaynak aktarmak suretiyle devlete varidat sağlayan bir araç olan vergi, zora dayanan ve özel veya belirli bir karşılık esasına dayanmayan bir mali yükümlülüktür. Birinci Dünya Savaşı'nı izleyen yıllarda verginin mali olmayan fonksiyonları da kabul edilmeye başlanmış ve vergi iktisadi ve sosyal hayatı düzenlemenin bir aracı haline gelmiştir (Turhan, 1977:27-28). Nitekim, vergi taşıdığı özellikleri dolayısıyla sosyal bünyesi diğer kamu politikası araçlarına göre daha kuvvetli olup, yükümlüler üzerinde farklı (tepkisel) sonuçlar yaratabilen bir araçtır.

Vergileme karşısında yükümlülerin (mükelleflerin) tutumu her zaman için ilgi çekici ve analizi güç olmakla birlikte, genel olarak değerlendirildiğinde insanların yaşadıkları olaylar karşısındaki durumlarının *algı-tutum-davranış* üçlemesinden oluştuğu söylenebilir. Bireyin olaylar karşısında sergilediği tutum, onun muhatap olduğu olaydan ne anladığı ile ilişkilidir. Psikolojide “algılama” olarak ifade edilen bu durum bireyin sergilediği tutumda birinci dereceden etkilidir. Tutumlar ise davranışlara yol açan temel belirleyici olduğundan, farklı davranışlarla sonuçlanan tutumların sosyal olayların incelenmesindeki rolü son derece önemlidir. Vergileme karşısında yükümlülerin psikolojik tutumlarının incelenmesi, tutumların davranışlara yol açan eğilimler olmasından dolayı önceliklidir. Genel olarak değerlendirildiğinde, yükümlülerin vergileme karşısındaki tutumlarının en önemli belirleyicisi yükümlüler üzerinde oluşan vergi yüküdür (Aktan ve diğerleri, 2002:117-118). Bu nedenle, yükümlüler üzerindeki vergi yükünü etkileyen olaylar, vergiye karşı geliştirilen hislerin belirlenmesinde önemli bir yere sahiptir. Bireyin vergiye bakışını etkileyen söz konusu hislerin bütünü ise vergi algısı olarak değerlendirmek mümkündür.

Vergi algısı, bireyin iç ve dış uyarıcıların etkisiyle (aldığı duyularla) vergiye ilişkin zihninde oluşturduğu yargı veya vergi olgusu hakkında zihninde şekillenen anlam veya oluşan fikir olarak ifade edilebilir (Sağlam, 2013:319). Bu anlamsal ve fikirsal bütünlüğü etkileyen temel faktörler arasında, vergi yükü, ekonomik, siyasal, sosyal ve demografik faktörler sayılabilir.

Vergi algısını yakından etkileyen en temel faktör ödenen verginin gelire oranı olarak ifade edilebilecek olan vergi yüküdür. Vergi, ödeyenin iktisadi gücünde bir azalmaya sebep olduğundan, yükümlü için yük oluşturur. Yükümlünün duyduğu bu ağırlığa “sübjektif vergi yükü” olarak da adlandırılan vergi tazyiki denir. Sübjektif vergi yükü iktisadi bir olayın sebep olduğu psikolojik bir tazyik olduğundan hesaplanabilmesi mümkün değildir. Bu tazyikin yükümlü tarafından nasıl ve hangi ölçüde hissedildiği vergiyi ödeyenin psikolojik yapısına bağlıdır (Nadaroğlu, 1998:262). Nitekim, Reynaud’a (1966) göre; vergileme konusunun iki büyük prensibi olan verimlilik ve adalet prensipleri geniş ölçüde psikolojik hususlara bağlıdır. Bu psikolojik yapının vergiye karşı ortaya çıkardığı memnuniyetsizlik vergi algısını olumsuz olarak etkiler. Aslında bu durum tek yönlü bir süreç olmayıp, yükümlüyü etkileyen ve etkilenen yükümlünün davranışının kamu gelirleri üzerinde etki yaratarak devleti de etkileyen karşılıklı bir süreçtir.

Yükümlülerin, diğer davranışlarında olduğu gibi vergi ödevlerini yerine getirirken, her ne kadar rasyonel davranacağı beklenilse de, toplumda

yaşamaları dolayısıyla, toplumun dilinden, mantık sisteminden, düşünce ve değerler sisteminden etkilenmeyeceği, bunların bireyin psikolojisinde değişimler meydana getireceği ve algılarını toplumun süzgecinden geçirerek yapabileceği varsayılır (Önder, 1993:180 akt. Çiçek, Karataş ve Yıldız, 2008: 19). Yani birey, toplumu etkilemesinden daha büyük oranda toplumdan etkilenir (Çiçek, Karataş ve Yıldız, 2008: 19). Böylece, vergi algısı bireyin kişisel memnuniyetsizlikleri ile birlikte, toplumda ortaya çıkan bazı olgulardan da yakından etkilenir. Reynaud'a (1966) göre; yükümlülerin vergileme karşısındaki tutumlarının en önemli belirleyicisi yalnızca verginin ağırlığı değildir. Bununla birlikte toplumda çeşitli şekillerde ortaya çıkan hoşnutsuzluk ve anlayışsızlık da bu durumu yakından etkiler.¹

Göç, yarattığı toplumsal sonuçlar nedeni ile bireylerin vergi algısını etkileyen olaylardan birisini oluşturur.

En genel anlamı ile süresi, içeriği ve nedeni ne olursa olsun insanların toplulukların yer değiştirdiği nüfus hareketlerine göç denir. Bu "yer değiştirme" ifadesi seyahati kastetmez. Çünkü seyahat etmek, kalkış ve varış noktasını, güzergahı, potansiyel ve nihai geri dönüşü içerir. Göç ise sürekli değişime maruz kalan dilde, tarihlerde ve kimliklerde ikamet etmektir (Chambers, 2014: 17). Said'e göre bu süreç, temelde süreksiz/kesintili bir varoluş durumudur. Köklerinden, topraklarından ve geçmişlerinden koparılanların, parçalanmış hayatlarını yeniden kurmaya yönelik acil bir ihtiyaç hissiyatıdır (Said, 2006: 32). Aynı zamanda göç, "ölümü bile aşabilen bir süreç" -bazı göçmenlerin cenazelerini kendi topraklarına defnetmek için geri dönmesi örneği- olarak nitelendirilebilir. (Tribalat, 1995:109 akt. Castles and Miller, 2008:29) Dolayısıyla göç, gelecek kuşakları da etkileyebilen bir çok yönlü bir süreçtir.

Dünyanın dört bir yanında siyaseti ve toplumları yeniden şekillendiren ulus aşırı devrimin bir parçası olan göç, toplumsal varoluşun her boyutunu etkiler ve kendi karmaşık dinamiklerini geliştirir (Castles and Miller, 2008: 11,30). Yeni bir olgu olmasına rağmen göç, küresel bütünleşme sürecinin bir parçası olarak giderek hızlanan bir süreç olarak görülmüş (Giddens, 2012: 569) ve yaşadığımız çağ "Göçler Çağı" olarak nitelendirilmiştir (Castles and Miller, 2008:7, Said, 2006: 29). Bu süreçte en fazla dile getirilen göç kavramı ise, uluslararası göç olmuştur.

Özellikle günümüz küresel süreçinde geçerlilik kazanan uluslararası

1 Bu duruma verilebilecek güzel bir örnek Fransız maliyesi tarihçesinde yer almaktadır. 1925 yılında ülkenin para birimi olan Frank'ın durumunun oldukça ciddi, kamu finansman dengesinin ise oldukça bozuk olduğu bir dönemde halktaki gerginlik şiddetli vergi kaçakçılığı olarak kendisini göstermiştir.

göç, bir ulus devletten diğerine gerçekleşen daimi bir hareketi ifade eden, çok sayıda bağ ile çok sayıda ulus devlet içindeki iki ya da daha çok konumu ve hareket edenlerle kalanlar arasındaki çeşitli bağları özetleyen, çok boyutlu, ekonomik, siyasi, kültürel ve demografik bir süreçtir. Ulus devlet sınırları ötesine uzanmayı ifade eden bu durumun en temel nedenleri arasında şiddetli çatışmalar, iç savaş, zulüm, ekonomik ve ekolojik yıkımlar yer almaktadır. İnsanların bu süreçte, göçmen haline gelebilmeleri için bu etmenlerin bir kısmı veya tamamı tarafından kendi yurtlarından “itilmeleri”, göç edilen bölgelerin cazibesıyla de “çekilmeleri” gereklidir (Faist, 2003: 30-47).

Göç aynı zamanda günümüzde yaşanan en önemli uluslararası sorunlardan birisini de oluşturan bir durumdur. Bunun nedeni, çok sayıda insanın farklı nedenlerle doğdukları ülkeleri terk ederek, yasal veya yasal olmayan yollardan başka ülkelere yaşamlarını sürdürmek amacıyla giderken, beraberinde pek çok sorunu da götürmeleridir (Akan ve Arslan, 2008:14). Bununla birlikte, toplumlararası göç temelli ortaya çıkan bağlantılar küreselleşmenin dinamiklerinden birisi olan iletişim ve ulaşım teknolojilerinin hızla değişimi sayesinde kolay yaygınlaşmakta ve göçmenlerin geldikleri yerlerle yakın ilişkilerini ve/veya alışkanlıklarını sürdürmesi git-tikçe daha kolaylaşmaktadır. Bu gelişmeler aynı zamanda, insanların ekonomik, sosyal ya da kültürel bağlarının olduğu bir takım yerler arasında düzenli olarak göç etmelerinde olduğu gibi, tekrarlanan göç hareketlerini ve dolaşımın büyüklüğünü kolaylaştırmaktadır. Bu durum, “yurtsuzlaştırılmış ulus – devletleri” ortaya çıkarması açısından önemli sonuçlar yaratmaktadır (Castles ve Miller, 2008: 40).

Uluslararası göç hareketleri sonucunda, yurtsuzlaştırılmış ulus – devletlerin ortaya çıkması ulusaşırı toplumsal kimlik terminolojisine yeni bir kavramı dahil etmiştir. Varoluşları göç temelli olan toplulukları tanımlamak için kullanılan; göçmen, mülteci, muhacir gibi kavramlarla birlikte “diaspora” kavramının içeriği ve dolayısıyla kullanımı da neredeyse antik çağlara kadar götürülebilen bir göç terminolojisi kavramı olarak yaygınlık kazanmıştır.²

“Yurtsuzlaştırılan insanlar” için kullanılan bu kavram diğer göç olaylarına göre güçlü duygusal yan anlamlara sahip olan bir terimdir (Castles ve Miller, 2008: 41-42).

2 Diasporaya verilebilecek en etkili örnek, Yahudiler ve Yeni Dünya’daki Afrikalı kölelerdir. Ayrıca, diaspora; Batı Asya ve Afrika’daki Yunanlılar veya İslam’ı Güneydoğu Asya’ya yayan Arap tacirler gibi belirli ticari gruplar ile İngiliz İmparatorluğu’ndaki Hintliler ve 1860’dan beri İtalyan göçmen işçiler için de kullanılırdı.

Günümüz küresel sürecinde ortaya çıkan ve zorunluluklardan kaynaklı gerçekleşen göçler, öncelikle kendi koşullarına göre daha iyi ekonomik ve sosyal fırsatlar sunabilen komşu ülkelere doğru olmakta ve bunun ikinci adımı ilerleyen süreçlerde daha yavaş fakat etki alanı geniş olacak şekilde küresel yayılma göstererek *diaspora* sürecini oluşturmaktadır. Kuşkusuz bu durum ekonomik, sosyal ve/veya toplumsal oluşumları yakından etkilemekte ve etkilenen alanlardan birisini de yükümlülerin ve/veya mükelleflerin vergi algısı oluşturmaktadır.

Toplumlararası ortaya çıkan uluslararası göçün vergi algısı üzerindeki etkisi farklı şekillerde ortaya çıkabilmektedir. Bunlardan ilki, göç nedeniyle ülkeye gelenlere yönelik yapılan hizmetlerin finansmanının toplum üyesi yükümlülerden karşılanması ve böylece, vergilemenin maliyetine katlanmayan ve hizmetlerden yararlanan göçmenler ve/veya sığınmacılar ile vergi yükümlüleri arasında ortaya çıkan haksız rekabettir. Bu durum vergisini ödeyen yükümlülerin vergilemede adalet yaklaşımı nedeniyle vergi algısı üzerinde olumsuz etki yaratabilecektir.

Uluslararası göçün vergi algısı üzerinde yarattığı bir diğer etki, göç nedeniyle ülkeye gelenlere yönelik gerçekleştirilen bedelsiz hizmetlerin, vergi yükümlülerini çalışma yerine boş durmayı tercih ederek, verginin ikame etkisini ortaya çıkarması yönündeki etkidir. Ayrıca, göç nedeniyle ev sahibi ülkede ortaya çıkabilecek sosyal ve toplumsal barışın zedelenmesi ve bunun yaratacağı kaos ortamı da vergi algısını olumsuz yönde etkileyebilecek bir diğer durumdur.

2. Mevcut Durum: Türkiye'ye ve Şanlıurfa'ya Göç

Türkiye Cumhuriyeti Anayasası'nın 16. Maddesi, "temel haklar ve hürriyetler, yabancılar için, milletlerarası hukuka uygun olarak kanunla sınırlanabilir" hükmünü taşımaktadır. Bu hüküm, yabancılar hukukunda, yabancıların haklarının diğer hukuki düzenlemelerle değil, yalnız kanunla yapılabileceğini ortaya koymaktadır. Ayrıca, hüküm; çıkarılacak kanunların Uluslararası Adalet Divanı Statüsü'nün 38. Maddesinde sayılan uluslararası hukukun bağlayıcı kaynakları olan uluslararası andlaşmalara, örf ve adet hukuku kurallarına ve genel hukuk ilkelerine aykırı olamayacağı şeklinde anlaşılmaktadır (Çelikel ve Gelgel, 2011: 51 akt. Özkan, 2013: 421).

Türkiye 1951 tarihli Mültecilerin Hukuki Durumuna İlişkin Cenevre Sözleşmesi'ne taraf ülkelerden biridir ve 1967 tarihli Ek Protokol'e "coğrafi sınırlama" ile taraf olmuştur. Buna göre, Türkiye sadece Avrupa ülkelerinden gelen ve ırkı, dini, milliyeti, belirli bir toplumsal gruba üyeliği veya si-

yasi düşünceleri nedeniyle takibata uğrayacağı endişesi ile iltica talebinde bulunanlara mülteci statüsü vermektedir. Avrupa dışından gelenlerin başvurularını ise Birleşmiş Milletler Mülteciler Yüksek Komiserliği ile birlikte değerlendirmekte ve mülteci statüsü verilmesi kararlaştırılanları Birleşmiş Milletler Mülteciler Yüksek Komiserliği aracılığıyla üçüncü ülkelere yerleştirmektedir (Ihlamur Öner, 2014: 43-44).

Türkiye, bu çerçevede, Suriyeli sığınmacılara mülteci statüsü vermemiş ve her ne kadar uluslararası hukukta karşılığı olmasa da onları “misafir” olarak tanımlamıştır. Ekim 2011 tarihinden itibaren, Suriyeli “misafirlerini” İçişleri Bakanlığı 1994 Yönetmeliği'nin 10. Maddesi gereğince “geçici koruma rejimi”ne aldığını ilan etmiştir. Asgari uluslararası standartlarla uyumlu olan bu rejim; açık kapı politikası, geri dönmeye zorlamama, bireysel statü belirlemenin yapılmaması, kamplarda barınma ve diğer temel hizmetlerin sunulması ilkelerini içermektedir (Ihlamur Öner, 2014: 43-44).

Türkiye'ye Suriyeli sığınmacı akını ilk olarak Nisan 2011 tarihinde başlamış ve bu tarihten itibaren uygulanan açık kapı politikasının sonucu olarak, ülkede yaşayan geçici koruma altına alınan Suriyeli sayısı, resmi rakamlara göre Kasım 2014 tarihi itibarıyla 1.645.000'e, Suriyelilere yönelik yapılan harcama tutarı da 4.5 milyar dolara ulaşmıştır. Bu bağlamda, Suriyelilere sınırsız kalış, zorla geri gönderilmemeye karşı koruma ve acil ihtiyaçlara yanıt veren düzenlemeleri içerecek şekilde koruma ve yardım sağlanmıştır. Ayrıca, kamplarda yaşayan ve çoğunluğu oluşturan gruba ise kayıt yaptırılmaları halinde sadece sağlık ve ilaçlara ücretsiz erişim hakkı tanınmıştır. Kasım 2014 tarihi itibarıyla, Türkiye'nin 10 farklı ilinde³ kurulan 16 çadır kent, 1 geçici kabul merkezi ve 6 konteyner kentte 221.447 Suriyeli barınmaktadır (Orsam, 2015:10-13).

Türkiye'nin en fazla Suriyeli göçü alan illerinden birisini Şanlıurfa oluşturmaktadır. Şanlıurfa'da 13 Kasım 2014 tarihi itibarıyla yaşayan Suriyelilerin toplam sayısı 58.227 erkek, 47.321 kadın olmak üzere toplam 105.548 kişidir (Afad, 2014). Bu sayı, Orsam tarafından yapılan araştırmaya göre, Ocak 2015 tarihi itibarıyla 80.000'i kamplarda olmak üzere toplam 150.000 civarındadır (Orsam, 2015:22).

3 Hatay, Kilis, Şanlıurfa, Gaziantep, Kahramanmaraş, Osmaniye, Adıyaman, Adana, Mardin, Malatya.

3. Metodoloji

Vergi algısını etkilemeye yönelik nedenlerin belirlenmesinde, Suriyeli Sığınmacıların rolünün ölçülebilmesi amacıyla yapılan bu çalışmada, veri toplama aracı olarak anket yöntemi kullanılmıştır. Çalışmanın örneklem alanı Şanlıurfa olması itibarıyla, Şanlıurfa'da yer alan Harran Üniversitesi çalışanlarına vergi mükellefleri/yükümlüleri olarak anket uygulaması yapılmıştır.

Çalışmanın yapıldığı dönemde Harran Üniversitesi'nde 956 akademik personel, 921 idari personel ve 99 sözleşmeli personel çalıştığı bilgisine ulaşılmıştır. Bu kapsamda öncelikle mail yoluyla Harran Üniversitesi'nde görev yapan 956 akademik personel ve 921 idari personele anket formu gönderilmiştir. 24.11.2014- 26.12.2014 tarihleri arasında, ankete mail yoluyla geri dönüşlerle birlikte, aynı zamanda yüz yüze anket yöntemi ile de anket uygulaması devam ettirilmiştir.

Araştırmada seçilen örnek büyüklüğüne göre, araştırmanın amacına uygun olarak toplam 336 vergi yükümlüsüne ulaşılmıştır. Eksik doldurulmuş ve geçersiz görülen 8 katılımcının anket formları değerlendirme dışı bırakılmıştır. 328 anket formunun veri girişleri yapılarak, analize tabi tutulmuştur.

Anket formu iki bölümden oluşmaktadır. İlk bölüm, yükümlülerin cinsiyeti, medeni durumu, mesleği, eğitim durumu, gelir seviyesi ve memleketi gibi demografik bilgileri içermektedir. İkinci bölüm ise, yükümlülerin vergi algısını ölçmek amacıyla sorulan Likert tipi sorulardan oluşmaktadır. İkinci bölümde yer alan ilk dokuz soru genel olarak vergiye dair tutum ve davranışları ölçerken, kalan on altı soru Suriyeli sığınmacıların toplumsal refah ve vergi algısı üzerinde yarattığı etkiyi ölçmeyi hedeflemektedir. Anketin yanıt bölümü; (1) kesinlikle katılmıyorum, (2) katılmıyorum, (3) kararsızım, (4) katılıyorum, (5) kesinlikle katılıyorum şeklinde düzenlenmiştir.

Analizlerde "IBM SPSS Statistics 20" paket programı kullanılmıştır. Anketin güvenilirliği SPSS ile test edilmiş ve araştırmada kullanılan ölçeğin Cronbach's Alfa değerinin 0,758 olduğu görülmüştür. İstatistiksel olarak yeterli güven aralığında olduğu görülen bu sonuca göre, ölçeğin güvenilir olduğu belirlenmiştir (Kalaycı, 2014: 405).

4. Literatür

Mali psikolojinin önemli bir konusunu oluşturan vergi algısı konusunda yapılmış birçok çalışma mevcuttur. Bununla birlikte, vergi algısı ile yakın ilişkili olması açısından vergi bilinci, vergiye uyum ve mükellefin vergiye karşı tutum ve tepkilerini değerlendirmeyi amaçlayan birçok alan çalışması da mevcuttur. Özellikle bu konuya yönelik yapılan alan çalışmalarının 2000 sonrası dönemde büyük bir hızla arttığı göze çarpmaktadır. Bu çalışmalardan bir kısmı aşağıda belirtildiği gibidir.

Ömürbek, Çiçek ve Çiçek (2007) tarafından yapılan çalışma Süleyman Demirel Üniversitesi İktisadi ve İdari Bilimler Fakültesi öğrencileri örneklem alanında gerçekleştirilmiş ve 21-25 yaş arası öğrencilerde vergi uyumu/bilinci ortalamasının üzerinde tespit edilmiştir. Çalışmada, özellikle erkek öğrencilerin kız öğrencilere göre vergiye uyumunun daha yüksek olduğu ve vergi bilincinin oluşması ve arttırılmasını etkileyen faktörler arasında, şeffaf ve hesap verebilir devlet yönetimi, adil bir vergi reformu ve devletin gerçekleştirdiği faaliyetlerin yer aldığı ortaya konulmuştur.

Çelikkaya ve Gürbüz (2008) tarafından yapılan “mükelleflerin vergiye karşı tutum ve davranışlarını etkileyen çeşitli değişkenler arasındaki ilişkinin analizi” çalışması Eskişehir ili mükellefleri profilinde gerçekleştirilmiş ve eğitimin vergi algısı üzerindeki olumlu etkisi ortaya konulmuştur.

İpek ve Kaynar (2009) tarafından vergiye gönüllü uyum konusunda Çanakkale iline yönelik yapılan çalışmada, vergi uyumunu olumlu yönde etkileyen faktörler arasında; vergi ahlakı ve bilinci, vergilemede adalet, sağlıklı bir devlet-yurttaş ilişkisi, kamu harcamalarının etkinliği ve ekonomik ve siyasi yapının yer aldığı belirlenmiştir.

Sağlam (2013) tarafından vergi algısı ve vergi bilinci üzerine Hitit Üniversitesi İktisadi ve İdari Bilimler Fakültesi öğrencileri örneklem alanında gerçekleştirilen çalışmada, ankete katılan öğrencilerin vergi algılarının pozitif yönde olduğu sonucu elde edilmiştir.

Tunç (2015) tarafından 2015 yılında mülteci davranışı ve toplumsal etkileri üzerine yapılan çalışmada; Suriyeli sığınmacıların toplumsal kabulünün sağlanması amacıyla sosyal uyumun sağlanması ve bunun için de eğitim ve çalışma hayatına katılım olmak üzere iki unsurun öncelikli olduğu sonucuna varılmıştır.

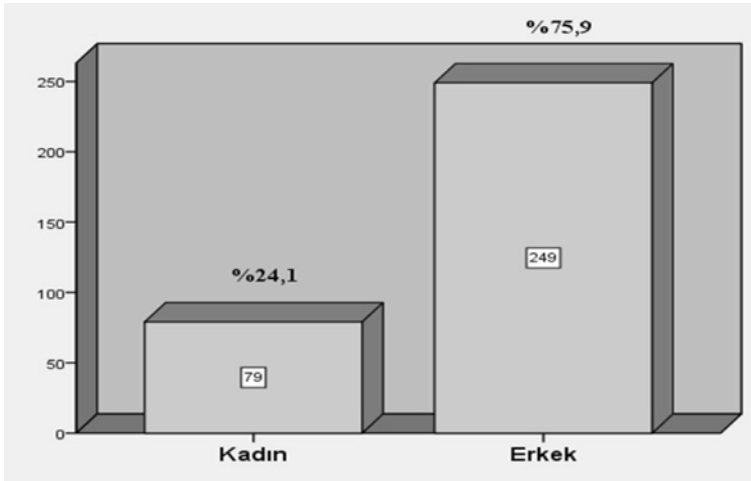
5. Vergi Algısının Belirlenmesine Yönelik Anket Bulgularının Değerlendirilmesi

Suriyeli mültecilerin vergi algısı üzerindeki etkisini Şanlıurfa Harran Üniversitesi vergi mükellefleri temelinde değerlendirmeyi hedefleyen bu çalışmada elde edilen bulgu ve değerlendirmeler ana başlıklar itibariyle aşağıda belirtildiği gibidir.

5.1. Demografik Özellikler

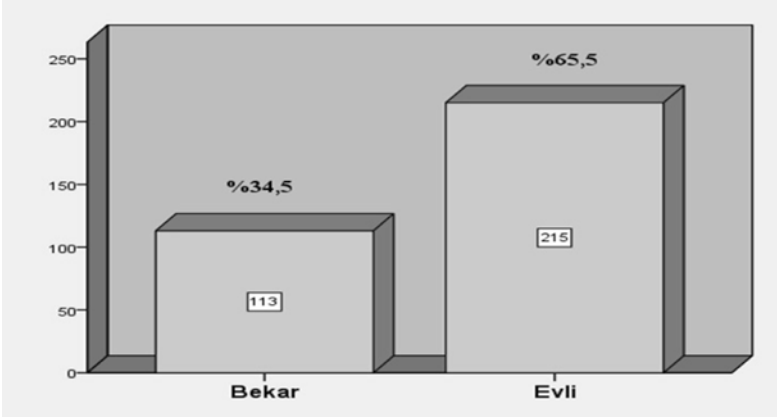
Vergi algısının oluşmasında yaş, cinsiyet, medeni durum, gelir düzeyi, eğitim durumu gibi değişkenler etkili olduğundan, ankete katılan vergi yükümlülerinin demografik profili belirlenmiştir. Oluşturulan grafiklerde sütunun üzerindeki gösterge ilgili değişkene ait yüzdeyi, sütunlardaki kutu içindeki gösterge ise kişi sayısını ifade etmektedir.

Grafik 1: Yükümlülerin Cinsiyetlerine Göre Dağılımı



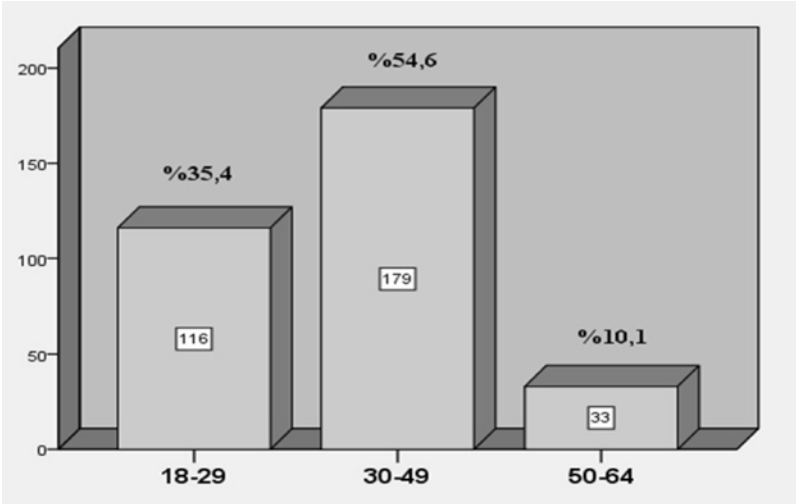
Ankete katılan 328 vergi yükümlüsünün cinsiyete göre dağılımlarına bakıldığında % 24,1'inin kadın, % 75,9'unun erkek olduğu görülmektedir.

Grafik 2: Yükümlülerin Medeni Duruma Göre Dağılımı



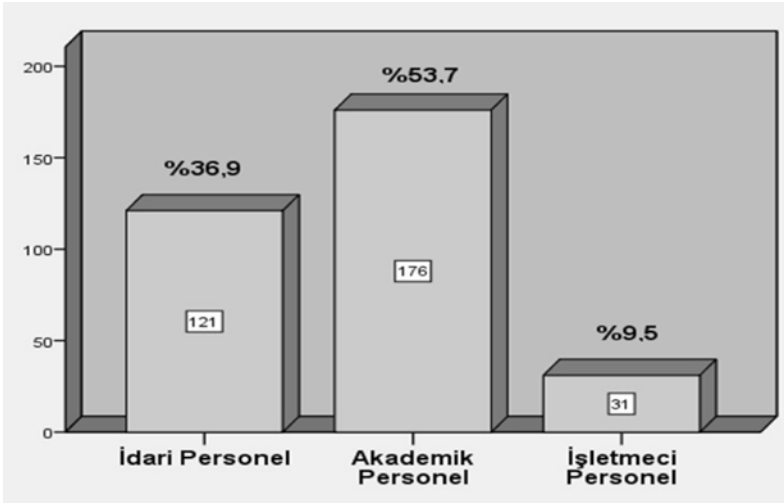
Grafik 2’de vergi yükümlülerinin medeni durumlarına göre dağılımları gösterilmiştir. Ankete katılanların % 34,5’i bekar, % 65,5’i evli mükelleflerden oluşmaktadır.

Grafik 3: Yükümlülerin Yaşa Göre Dağılımı



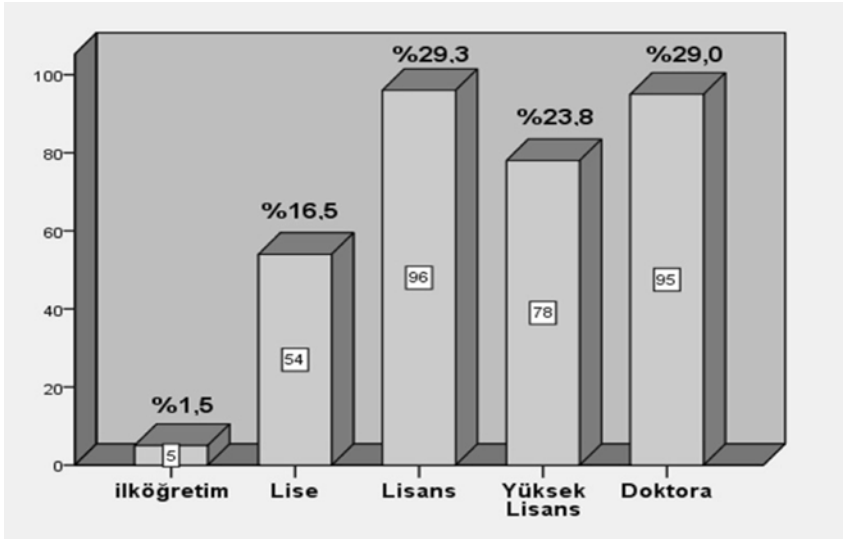
Vergi yükümlülerinin yaş gruplarına göre dağılımına bakıldığında, %90’ının 50 yaşın altındaki vergi mükelleflerinden oluştuğu görülmektedir.

Grafik 4: Yükümlülerin Mesleğe Göre Dağılımı



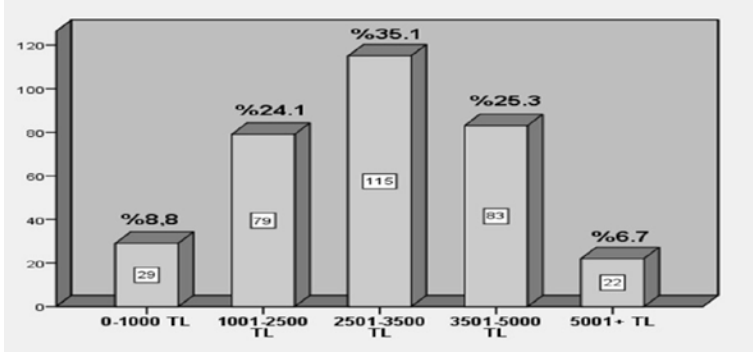
Ankete katılan vergi yükümlülerinin mesleği itibariyle dağılımları Grafik 4'te gösterilmiştir. Anket uygulanan vergi yükümlülerinin % 9,5' i işletmeci personel, % 36,9'u idari personel ve %53,7'si ise akademik personeldir.

Grafik 5: Yükümlülerin Eğitim Durumuna Göre Dağılımı



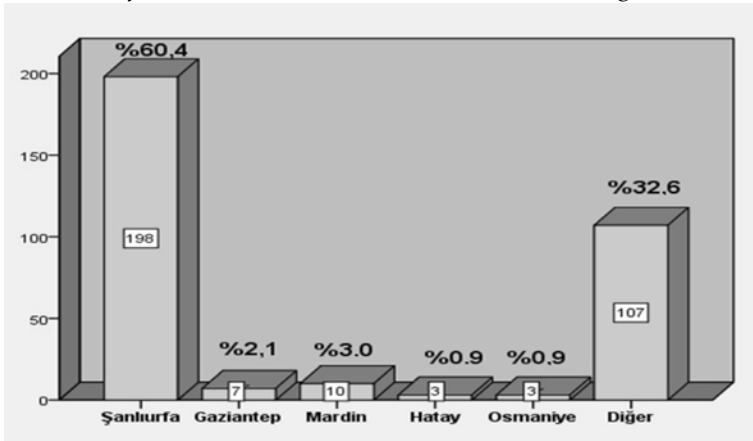
Vergi algısının belirlenmesinde büyük önem arz eden eğitim düzeyi, ankete katılanlar açısından Grafik 5'de yer almaktadır. Ankete katılanların büyük çoğunluğunun anket uygulama yerinin üniversite olması sebebiyle lisans ve üzeri mezunlarından oluştuğu görülmektedir. Buna göre vergi yükümlülerinin % 1,5'i ilköğretim, % 16,5'i lise, % 23,8'i yüksek lisans, %29,0'ı doktora, % 29,3'ü lisans mezunlarından oluşmaktadır.

Grafik 6: Yükümlülerin Aylık Ortalama Gelir Durumlarına Göre Dağılımı



Grafik 6'da ankete katılan vergi yükümlülerinin aylık ortalama gelir düzeyleri görülmektedir. Vergi yükümlülerinin % 32,9' unun 2501 TL altında, %67,1' inin ise 2501 TL üzerinde aylık ortalama gelire sahip olduğu tespit edilmiştir.

Grafik 7: Yükümlülerin Memleketlerine Göre Dağılımı



Çalışmada vergi yükümlülerinin Suriyeli sığınmacılara bakış açısı ve bunun vergi algısı üzerindeki etkisi inceleneceğinden, mükelleflerin memleketinin bu durumdaki belirleyici etkisi, ikamette süreklilik ve bunun algı üzerindeki etkisi açısından dikkate alınmaya çalışılmıştır. Bu noktada görüşler üzerinde aidiyet hissini belirleyici olabileceğinden yola çıkılmıştır. Grafik 7'de Suriyeli sığınmacıların nüfusa oranla sayı olarak en yoğun olduğu iller (Şanlıurfa, Gaziantep, Mardin, Hatay, Osmaniye) ve diğer iller olmak üzere katılımcıların memleketlerinin dağılımı gösterilmiştir. Dağılımda ankete katılımın % 60,4'ünün Şanlıurfalı vergi yükümlülerinden oluştuğu görülmektedir.

5.2. Vergi Algısının Belirleyicileri: Anket Sonuçlarının Değerlendirilmesi

Suriyeli misafirlerin vergi algısı üzerinde meydana getirdiği etkiyi ortaya çıkarabilmek için yapılan anket uygulamasının temel veri/sonuçları Tablo 1'de yer almaktadır.

Tablo 1: Vergi Algısının Değerlendirilmesine Yönelik Anket Bulguları

	1		2		3		4		5		Ort.	Std. Sap.
	Yanıt Sayısı	%	Yanıt Sayısı	%	Yanıt Sayısı	%	Yanıt Sayısı	%	Yanıt Sayısı	%		
1. Kesinlikle Katılmıyorum	21	6,4	24	7,3	23	7,0	133	40,5	127	38,7	3,98	1,153
2. Katılmıyorum	17	5,2	19	5,8	34	10,4	93	28,4	165	50,3	4,13	1,137
3. Kararsızım	40	12,2	65	19,8	47	14,3	115	35,1	61	18,6	3,28	1,307
4. Katılıyorum	22	6,7	12	3,7	13	4,0	69	21,0	212	64,6	4,33	1,153
5. Kesinlikle Katılıyorum	15	4,6	14	4,3	3	0,9	76	23,2	220	67,1	4,44	1,036
1. Ödediğim vergiyi ağır buluyorum.	25	7,6	29	8,8	58	17,7	108	32,9	108	32,9	3,75	1,219
2. Ülkemizde vergiler adil değildir.	27	8,2	46	14,0	64	19,5	75	22,9	116	35,4	3,63	1,311
3. Neden vergi ödediğim konusunda bilgi sahibiyim.	14	4,3	74	22,6	70	21,3	111	33,8	59	18,0	3,39	1,144
4. Ülkemizde herkesin vergisini tam olarak ödediğine inanmıyorum.	11	3,4	49	14,9	69	21,0	107	32,6	92	28,0	3,67	1,134
5. Ödediğim verginin nereye harcandığını bilmek isterim.												
6. Kamu harcamalarının sunumunu yetersiz buluyorum.												
7. Hükümet harcamalarını savurgan buluyorum.												
8. Ödediğim vergilerin bana kamu hizmeti olarak geri dönmediğini düşünüyorum.												
9. Ödediğimiz vergilerin devlet tarafından yerinde kullanılmadığını düşünüyorum.												

10. Devletin Suriyeli sığınmacılara yaptığı harcamalar hakkında bilgi sahibi değildim.	18	5,5	68	20,7	32	9,8	85	25,9	125	38,1	3,70	1,311
11. Suriyeli sığınmacıların bölge halkına olumsuz etkisi vardır.	13	4,0	37	11,3	42	12,8	104	31,7	132	40,2	3,93	1,157
12. Suriyeli sığınmacılar toplumsal refah olumsuz olarak etkilemektedir.	28	8,5	42	12,8	53	16,2	98	29,9	107	32,6	3,65	1,286
13. Suriyeli sığınmacılar bölgede kiralarda artışa yol açmıştır.	11	3,4	11	3,4	18	5,5	95	29,0	193	58,8	4,37	0,974
14. Suriyelilerin ülkelerine dönmeyeceklerini düşünüyorum.	20	6,1	34	10,4	61	18,6	78	23,8	135	41,2	3,84	1,240
15. Devletin Suriyeli sığınmacılara yönelik yaptığı harcamalar ile kendi vatandaşına yönelik yaptığı harcamalar aynı paralellikte değildir.	24	7,3	40	12,2	58	17,7	111	33,8	95	29,0	3,65	1,222
16. Suriyeli sığınmacılara yapılan harcamalar vergi ödeme isteğimi azaltmaz.	58	17,7	61	18,6	66	20,1	82	25,0	61	18,6	3,08	1,373
17. Suriyeli sığınmacılara yapılan harcamalar vergi kayıp ve kaçaklarını artırıcı etki yapacaktır.	29	8,8	59	18,0	72	22,0	100	30,5	68	20,7	3,36	1,241
18. Suriyeli sığınmacılara yapılan yardımlar vergi yükünü arttıracaktır.	10	3,0	27	8,2	43	13,1	122	37,2	126	38,4	4,00	1,059
19. Suriyeli sığınmacılar haksız rekabete sebep olmaktadır.	16	4,9	39	11,9	38	11,6	108	32,9	127	38,7	3,89	1,187
20. Suriyelilere yönelik yapılan harcamalar toplumun ödediği vergilerle finanse edildiğinden toplumsal barışı zedelemektedir.	36	11,0	66	20,1	54	16,5	71	21,6	101	30,8	3,41	1,387
21. Suriyeli sığınmacılara yapılan harcamaları destekliyorum.	62	18,9	60	18,3	64	19,5	90	27,4	52	15,9	3,03	1,361
22. Suriyeli sığınmacılara yapılan harcamalar insanlık görevimiz gereğidir.	27	8,2	48	14,6	61	18,6	114	34,8	78	23,8	3,51	1,232
23. Suriyeli sığınmacılara yapılan harcamalar misafirperverliğimizin bir gereğidir.	45	13,7	53	16,2	51	15,5	121	36,9	58	17,7	3,29	1,308
24. Suriyeli sığınmacılara yapılan harcamalar devlet olmanın gerekliliğidir.	30	9,1	59	18,0	69	21,0	110	33,5	60	18,3	3,34	1,226
25. Suriyeli sığınmacılara yapılan harcamalar din kardeşliğimizin gereğidir.	36	11,0	45	13,7	55	16,8	116	35,4	76	23,2	3,46	1,284

*n=328

** (1) kesinlikle katılmıyorum, (2) katılmıyorum, (3) kararsızım, (4) katılıyorum, (5) kesinlikle katılıyorum anlamındadır.

Tablo 1’de görüldüğü üzere ilk dokuz önerme genel olarak vergi algısının ölçülmesine yöneliktir. Genel bir bakış açısıyla vergiye yönelik tutumlara baktığımızda, ankete katılanların büyük çoğunluğunun; ödediği vergiyi “ağır” bulduğunu (%79,2), ülkemizde vergilerin tam olarak ödenmediğine inanmadığını (%85,6) ve dolayısıyla vergilerin “adil” olmadığını (%78,7) düşündükleri görülmektedir. Bu bulgular, mükelleflerin vergiye karşı genel bakış açısını ortaya koyması ve bu bakış açısının vergi uyumu ve vergi bilinci üzerinde sahip olduğu etki bakımından oldukça önemlidir. Yukarıdaki unsurlara bağlı olarak, mükelleflerin vergi ödeme isteği üzerinde negatif etki yapacak olan bu durum, vergi kayıp ve kaçaklarının artışında da etkili olabilecek bir sonuçtur. Ancak, çalışmada baz olarak alınan örneklem alanın gelir vergisi mükelleflerinden oluşuyor olması, bu mükelleflerin (stopaj yöntemi ile vergilendirilmeleri nedeniyle) vergi kaybına yol açmasına engel olmaktadır. Fakat, stopaj yöntemi ile vergilendirilen mükelleflerin vergi algısı, toplumda vergiye olan bakış açısını ve vergi isteğini ortaya koymak bakımından önemlidir.

Kamu harcamaları vergiler ile finanse edilmektedir. Vergi literatüründe mali bağlantı (fiscal connection) olarak bilinen bu ilişki, kamu harcamasının gereğine inanan insanları, verginin gereğine de inanmaya zorlamaktadır. Böylece vergiyi ödemek zorunda olanlar, kamusal harcamaların isabetli alanlara, savurganlık yapılmadan, yolsuzluklara girilmeden, kısacası azami özenle yapıldığını gördüklerinde, vergilerini gönül rahatlığı ile ödeyebileceklerdir (Demir, 2009: 211). Bu tablo, çalışmada da net olarak ortaya çıkmış ve ankete katılan yükümlülerin yaklaşık %90’ı ödediği verginin nereye harcandığını bilmek istediğini ifade etmiştir. Söz konusu yükümlülerin önemli bir bölümü (%58,3) kamu harcamalarını savurgan bulduğunu ve dolayısıyla ödedikleri verginin kamu hizmeti olarak geri dönmediği düşündüğünü (%51,8) ifade etmiştir. Bu durum, mükellefin vergi uyumu ve vergi ödeme isteği üzerinde negatif etki yaratacak bir bulgu olması bakımından üzerinde önemle durulması gereken bir konudur.

Tablo 1’in 2. Kısmında görüldüğü üzere, Suriyeli sığınmacılar ile iç içe yaşayan Şanlıurfa’da yaşayan anket katılımcılarının kamu harcamalarına bakış açısı ve vergi algısında Suriyeli sığınmacıların etkisini görebilmek amacıyla anket soruları oluşturulmuştur. Bu bağlamda vergi yükümlülerinin %64 oranı ile büyük bir kısmı, Suriyelilere yapılan harcamalar konusunda bilgi sahibi olmadıklarını vurgulamıştır. Ayrıca ankete katılan vergi mükelleflerinin yaklaşık %72’si Suriyeli sığınmacıların bölge halkına olumsuz etkisi olduğunu, %62,5’i ise Suriyeli sığınmacıların toplumsal refahı olumsuz etkilediğini düşünmektedir. Ankete katılan vergi yükümlülerinin %87,8’i sığınmacıların bölgede kiralarda artışa yol açtığını dü-

şünmektedir. Yüz yüze yapılan görüşmelerde de bu durum mükellefler tarafından vurgulanmış ve mükellefler en çok kiralardan artışı hususunda mağdur olduklarını belirtmişlerdir. Ankete katılanların %62,8 oranı ile büyük bir bölümü, devletin Suriyeli sığınmacılara yönelik yaptığı harcamaların kendi vatandaşına yaptığı harcamalar ile paralel olmadığı görüşündedirler. Bu durumun, teoride yer alan mali sömürü ve mali rant kavramları ile bağlantısı kurulabilir. Toplumda bazı kesimlerin kamusal hizmetlerden daha az yararlandığı halde daha fazla vergi ödemesi mali sömürü iken, bazı kesimlerin de kamusal hizmetlerden daha fazla yararlanırken daha az vergi ödemesi mali rantı yaratmaktadır (Demir, 2009: 6). Bu noktada vergisini ödeyen yükümlü kendisini mali sömürü altında görmektedir. Bu sonuç, aynı zamanda toplumsal barışın sürdürülebilirliğinin sağlanması bakımından önemli bir bulgudur.

Ankete katılanların %65'inin Suriyelilerin ülkelerine geri dönmeyeceği kanısına sahip olması, sığınmacıların geleceği ile ilgili açık (saydam) ve belirgin (kesin) hükümet politikalarının üretilmemiş olmasından kaynaklanabilecek bir bulgudur.

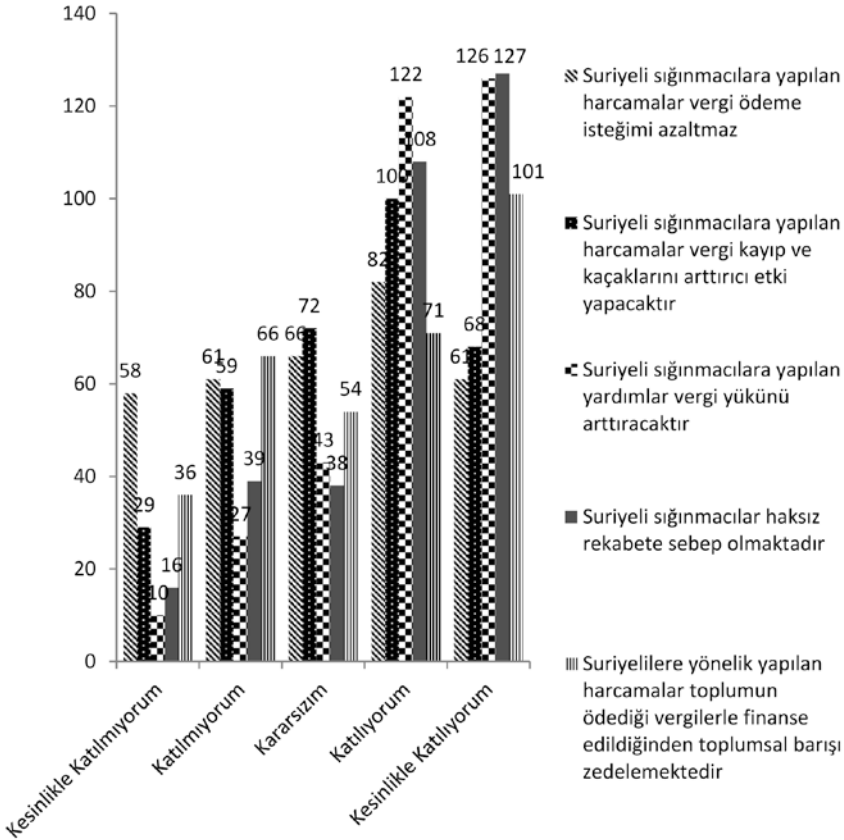
Suriyeli sığınmacılara yapılan harcamaları destekleme noktasında Şanlıurfa'daki vergi yükümlülerinin "manevi değerleri - vicdan"ları ve kendi "maddi - mali yükümlülük" leri arasında kaldıkları ifade edilebilir. Yapılan harcamaların dayanağı "insanlık görevi", "misafirperverlik", "devlet olmak" veya "din kardeşi olmak" gibi kriterlere bağlansa da destekleme konusunda ankete katılanların kararsız kaldığı görülmüştür. Bu noktada Suriyeli sığınmacıların gelecekteki akıbetinin belirsiz olması, "ne zamana kadar?" sorusunun sorulmasına sebep olmuş ve yapılan yardımlar desteklense de sürecin sorgulanmasına zemin hazırlamıştır. Tablo 1 de görüldüğü üzere, vergi yükümlülerinin büyük bir kısmını oluşturan %75,6 oranı yapılan yardımlar ile vergi yükünün artacağı görüşünün benimsendiğini göstermektedir.

Ankete katılan vergi yükümlülerinin vergi ve kamu harcamalarına yaklaşımında ve vergi algıları üzerinde Suriyeli sığınmacıların etkisi değerlendirildiğinde (Tablo 1 ve Grafik 8), Suriyeli sığınmacıların (özellikle istihdam açısından) haksız rekabete sebep olacağı (%71,6), dolayısıyla Suriyeli sığınmacılara yapılan harcamaların vergi kayıp ve kaçaklarını artırıcı etki yapacağı (%51,2), sığınmacılara yapılan harcamaların toplumun ödediği vergilerle finanse edildiğinden toplumsal barışı zedeleyeceği (%52,4) ve Suriyeli sığınmacılara yapılan yardımların vergi yükünü artıracığı (%75,6) yönünde eğilim olduğu görülmektedir.

Yapılan harcamaların vergi ödeme isteğine olan etkisi değerlendirildiğinde, ankete katılan vergi yükümlülerinin %36,3' ü Suriyeli sığınmacılara

yapılan harcamaların vergi ödeme isteğini azalttığını, % 20,1' i bu konuda kararsız olduğunu ve %43,6'sı ise yapılan harcamaların vergi ödeme isteği üzerinde olumsuz bir etki yaratmadığını ifade etmiştir. Yüz yüze yapılan görüşmelerde, genel kanının bu yönde olmasının sebebinin yükümlülerin vergi vermek istemese dahi, devletin bu ödemelere bir şekilde devam edeceği ve devlet tarafından farklı kaynaklardan da olsa elde edileceği düşüncesinden kaynaklandığı ifade edilebilir. Türkiye'de vergilerin önemli bir bölümünün dolaylı vergilerden oluşuyor olması, dolaysız vergilerin ise büyük bir çoğunluğunun vergisi stopaj yöntemi ile tahsil edilen gelir vergisinden oluşuyor olmasının bu sonucun ortaya çıkmasında etkili olduğu söylenebilir. Vergi ödeme isteğine ilişkin sorunun cevabı, çalışmanın kurumlar vergisi mükelleflerine yapılması durumunda şüphesiz farklı sonuçlar yaratacak şekilde tersi bir eğilim gösterebilecektir.

Grafik 8: Suriye Sığınmacıların Vergi Algısı Üzerindeki Etkisi



5.3. Mann Whitney U Testi ve Kruskal – Wallis H Testi Bulguları⁴

Çalışmanın bu bölümünde ankete katılan vergi yükümlülerinin demografik değişkenlere göre, vergi ve kamu harcamalarına yaklaşımlarına ilişkin sorulara verdikleri yanıtlar arasında anlamlı bir fark olup olmadığı analiz edilmiştir. Öncelikle bütün verilerin normal dağılıp dağılmadığının incelenmesi amacıyla Kolmogrov Smirnov normallik testi yapılmıştır. Testin sonucuna göre, tüm değerlerin %95 güvenle normal dağılmadığı görülmüştür ($P<0,05$). Bu nedenle analiz parametrik olmayan yöntemlerle yapılmıştır.

Cinsiyete göre yükümlülerin vergiye yaklaşımları arasında fark olup olmadığı Mann- Whitney U testi ile analiz edilmiştir. Mann-Whitney U testi iki ayrı grubun belli bir değişkene ait ortalamalarını karşılaştırmak için kullanılır (Baş, 2013:199). Yapılan analize göre, yükümlülerin yaklaşımlarında cinsiyete göre farklılık olduğu görülmüş ve Suriyeli sığınmacılarla ilgili olarak kadınların erkeklere nazaran daha karamsar oldukları ortaya konulmuştur.

Medeni duruma göre yükümlülerin vergiye yaklaşımları arasında fark olup olmadığı Mann - Whitney U testi ile analiz edilmiştir. Yapılan analize göre, yükümlülerin yaklaşımlarında medeni duruma göre farklılık olduğu görülmüştür. Buna göre, Suriyeli sığınmacılara yapılan harcamalara, bekar vergi yükümlülerinin, evli vergi yükümlülerine nazaran daha çekimsiz baktıkları belirlenmiştir.

Kruskal-Wallis H testi parametrik olmayan verilere sahip ikiden fazla grubun ölçümlerinin karşılaştırılmasında kullanılan bir yöntemdir (Baş, 2013: 202). Kruskal-Wallis Testi sonucuna göre ankete katılan vergi yükümlülerinin memleketleri ile Suriyeli sığınmacıların bölgede kiralar da artışa yol açıp açmadığına dair verdiği yanıtlar arasında istatistiksel açıdan anlamlı bir fark olduğu görülmüştür. Bu farkların hangi il grupları arasında olduğunu belirlemek için Whitney U testine başvurulmuş ve memleketi Şanlıurfa olan ve “diğer” kategorisindeki iller (sığınmacıların nispeten daha az bulunduğu ya da hiç olmadığı) olan vergi yükümlüleri arasında anlamlı bir fark bulunmuştur.

Mesleğe göre yükümlülerin Suriyeli sığınmacılarla ilgili olarak vergiye ve kamu harcamalarına yaklaşımları arasında fark olup olmadığı Kruskal-Wallis testi ile analiz edilmiştir. Buna göre, Suriyelilere yönelik yapılan harcamaları destekleme ve ülkelerine geri dönmeyeceklerine dair önerme-

⁴ Çalışmanın bu bölümünde yer alan açıklamalara ait tablolar “Ekler” bölümünde yer almaktadır.

ler ile ankete katılan yükümlülerin meslekleri arasında istatistiksel olarak anlamlı bir farklılık bulunmuştur. Bu farkların hangi meslek grupları arasında olduğunu belirleyebilmek amacı ile Mann Whitney U Testi yapılmıştır. Buna göre, Suriyeli sığınmacılar ile ilgili olarak yukarıda yer alan önermelerde işletmeciler ile idari-akademik personel arasında anlamlı bir farklılık olduğu görülmüştür. Diğer meslek gruplarında çalışanların Suriyeli sığınmacılara yapılan harcamalara işletmecilerle personele göre daha ilımlı baktığı görülmektedir. Yapılan analizlerde akademik personel ve idari personel arasında istatistiksel olarak anlamlı bir farklılık yoktur.

Yapılan Kruskal-Wallis Test Sonucuna göre; Suriyelilere yönelik harcamaların desteklenmesi, bu harcamaların topluma yönelik harcamalar ile aynı paralellikte olmaması ve toplumsal barışın zedelenmesi önermeleri ile ankete katılan yükümlülerin eğitim durumları arasında istatistiksel olarak anlamlı bir farklılık bulunmuştur. Belirtilen önermelere göre, Mann Whitney U Testi ile aralarında anlamlılık bulunan eğitim seviyelerine bakıldığında, eğitim düzeyi arttıkça Suriyeli Sığınmacılara yapılan harcamalara verilen desteğin artış gösterdiği ve bu harcamaların topluma yönelik harcamalar ile aynı paralellikte olmadığı görüşünün daha çok benimsendiği görülmektedir. Harcamaların toplumsal barışı zedeleyebileceği görüşüne ise lise mezunu yükümlülerin, lisans ve doktora mezunlarına göre daha çok katıldığı görülmektedir.

Sonuç

Bireylerin vergiye karşı tutumlarının belirlenmesinde, vergi ile ilgili düşünce ve hislerinin tamamını oluşturan vergi algısının önemli bir etkisi vardır. Vergi algısı olumlu yönde gelişme gösteren bireylerin, vergiye uyumunun daha ilımlı olması, vergi ödeme isteklerini artırmaktadır. Bu durum, aynı zamanda, bireyin yurttaş olarak devlet ile barışık yaşamasını ve karşılıklı güven ilişkisini yaratması bakımından önemlidir.

Vergi algısını etkileyen birçok faktör olmakla birlikte, göç ve göçün yarattığı sonuçlar; bunlardan birisini oluşturmaktadır. Özellikle günümüz küresel sürecinde ortaya çıkan toplumlararası göçler, karşılıklı toplum yapılarını yakından etkileyen ve beraberinde bazı olumlu değişimlerle birlikte birçok olumsuzluğu da getiren süreçlerdir.

Türkiye, 2011 yılı itibariyle başlayan Suriye'den göç süreci ile karşı karşıya kalmış ve sınır/komşu ülkesi olması dolayısıyla en fazla yabancı akınına uğramış ülkelerden birisini oluşturmuştur. Bu süreçte yoğun göç alan Şanlıurfa iline gelen Suriyelilerin sayısı, Şanlıurfa toplam nüfusunun % 10'unu geçmiştir. Bu durumun vergi algısı üzerinde meydana getirdiği değişim, Harran Üniversitesi bünyesinde görev yapan akademik, idari ve

sözleşmeci personelden oluşan gelir vergisi yükümlülerine yönelik yapılan anket çalışması ile değerlendirilmiştir.

Buna göre; ankete katılanlar açısından; Suriyelilerin vergi isteği üzerinde yarattığı etki dışında, aşağıdaki bulgular elde edilmiştir. Bunlar;

- Suriyelilere yapılan harcamalar vergi kayıp ve kaçaklarını arttırıcı etki yapacaktır.
- Suriyelilere yapılan harcamalar/yardımlar vergi yükünü arttıracaktır.
- Suriyeli sığınmacılar haksız rekabete yol açmaktadır.
- Suriyelilere yönelik yapılan harcamalar toplumun ödediği vergilerle finanse edildiğinden toplumsal barışı zedelemektedir.

Çalışma aynı zamanda, kadınların vergi algısı ve Suriyelilerle ilgili ankette yer alan ortaya çıkabilecek diğer konularda daha karamsar olduklarını, bekarların evli vergi yükümlülerine göre; yapılan harcamalar ve bu harcamaların vergi algısı üzerinde yarattığı etki bakımından daha çekimser kaldıklarını, memleketi Şanlıurfa olmayanların ise kira artışlarını daha belirgin bir şekilde hissettiklerini ortaya koymuştur. Bununla birlikte, işletmeci personelin, akademik ve idari personele göre Suriyelilerin ülkelerine geri dönmeyecekleri yönündeki eğilimlerinin daha güçlü olduğu tespit edilmiştir. Ayrıca akademik ve idari personel, işletmeci personele göre Suriyeli sığınmacılara yönelik yapılan harcamaları daha fazla destekleme eğilimindedir.

Çalışmanın yaptığı bir diğer tespit, Suriyelilere yönelik harcamaların desteklenmesi, bu harcamaların topluma yönelik harcamalar ile aynı paralellikte olmaması ve toplumsal barışın zedelenmesi konularında eğitim düzeyinin anlamlı farklılık gösterdiğidir.

Genel olarak, çalışma ile, Suriyelilere yönelik yapılan harcamaların insani, manevi ve dini nedenlerle desteklenmesi gerekliliği fikri savunulmakla birlikte, bu desteklerin aynı zamanda vergi algısı başta olmak üzere, toplumsal barış ve yurttaş-devlet ilişkisi üzerinde olumsuz etki yaratacağı tespit edilmiştir. Diğer yandan, katılımcıların Suriyelilerin ülkelerine geri dönmeyeceği yönündeki düşüncesi, bu durumun orta ve uzun vadede uluslararası alanda bir "Suriye Diaspora"sı yaratabileceğine dair bir bulgu olarak değerlendirilebilir.

Suriyeli sığınmacıların beşeri sermaye niteliği düşük olan kesimler üzerinde meydana getireceği etkinin ücretli kesime göre daha fazla olması nedeniyle, bu kesim dahil edilerek ileride yapılacak olan çalışmalar konunun eksik kalan kısımlarının tamamlanmasını sağlayabilecektir.

KAYNAKÇA

- Afad (T.C. Başbakanlık Afet ve Acil Durum Yönetimi Başkanlığı) (2014), *Afad Bilgi Notu*, Şanlıurfa.
- Akan, Yusuf ve İbrahim Arslan (2008), *Göç Ekonomisi-Türkiye Üzerine Bir Uygulama*, Bursa: Ekin Yayın Dağıtım.
- Aktan, Coşkun Can, Dilek Dileyici ve Özgür Saraç (2002), *Vergi, Zulüm ve İsyan*, Ankara: Phoenix Yayınevi.
- Baş, **Türker** (2013), *Anket*, 7. Baskı, Ankara: Seçkin Yayıncılık.
- Castles, Stephen ve Mark J. Miller (2008), *Göçler Çağı – Modern Dünyada Uluslararası Göç Hareketleri*, (Çev: Bülent Uğur Bal ve İbrahim Akbulut), İstanbul: İstanbul Bilgi Üniversitesi Yayınları.
- Chambers, Iain (2014), *Göç, Kültür, Kimlik*, (Çev: İsmail Türkmen ve Beşikçi), 2. Basım, İstanbul: Ayrıntı Yayınları.
- Demir, Müslim (2009), “Toplumun Vergiye Karşı Tutum ve Davranışlarını Etkileyen Faktörler”, *Akademik Bakış Dergisi*, Sayı:18.
- Faist, Thomas (2003), *Uluslararası Göç ve Uluslararası Toplumsal Alanlar*, (Çev: Azat Zana Gündoğan ve Can Nacar), İstanbul: Bağlam Yayıncılık.
- Giddens, Anthony (2012), *Sosyoloji*, (Yayıma Hazırlayan: Cemal Güzel), İstanbul: Kırmızı Yayınları.
- Gürbüz, Hüseyin ve Ali Çelikkaya (2008), “Mükelleflerin Vergiye Karşı Tutum ve Davranışlarını Etkileyen Çeşitli Değişkenler Arasındaki İlişkinin Analizi”, *Sosyo-Ekonomi Dergisi*, Temmuz-Aralık 2008-2, ss:23-53.
- Ihlamur Öner, Suna Gülfer (2014), “Türkiye’nin Suriyeli Mültecilere Yönelik Politikası”, *Ortadoğu Analiz Dergisi*, Cilt:6, Sayı:61, ss:42-45.
- İpek, Selçuk ve İlknur Kaynar (2009), “Vergiye Gönüllü Uyum Konusunda Çanakale İline Yönelik Ampirik Bir Çalışma”, *Celal Bayar Üniversitesi İktisadi ve İdari Bilimler Fakültesi Yönetim ve Ekonomi Dergisi*, Cilt:16, Sayı:1, ss:173-190.
- Kalaycı, Şeref (2014), *SPSS Uygulamalı Çok Değişkenli İstatistik Teknikleri*, 6. Baskı, Ankara: Asil Yayın Dağıtım.
- Nadaroğlu, Halil (1998), *Kamu Maliyesi Teorisi*, Gözden Geçirilmiş ve Düzeltilmiş 10. Baskı, İstanbul: Beta Basım Yayın Dağıtım.
- Orsam (Ortadoğu Stratejik Araştırmalar Merkezi) ve Tesev (Türkiye Ekonomik ve Sosyal Etüdler Vakfı) (2015), “Suriyeli Sığınmacıların Türkiye’ye Etkileri”, *Rapor No:195*, Ankara: Orsam Yayınları.
- Ömürbek, Nuri, Hüseyin Güçlü Çiçek ve Serdar Çiçek (2007), “Vergi Bilinci Üzerine Bir İnceleme: Üniversite Öğrencileri Üzerinde Yapılan Anketin Bulguları”, *Maliye Dergisi*, Sayı:153, ss:102-122.
- Özkan, Işıl (2013), *Göç, İltica ve Sığınma Hukuku*, Ankara: Seçkin Yayıncılık.
- Reynaud, Louis (1966), *İktisadi Psikoloji ve Maliye*, (Çev: Nafia Somel), İstanbul: Maliye Enstitüsü Konferansları, Onikinci Seri, No:26.
- Sağlam, Metin (2013), “Vergi Algısı ve Vergi Bilinci Üzerine Bir Araştırma: İktisadi ve İdari Bilimler Fakültesi Öğrencilerinde Vergi Algısı ve Bilinci”, *Sosyo-Ekonomi Dergisi*, Ocak-Haziran 2013-1, ss:315-334.

- Said, Edward (2006), *Kış Ruhı – Edward W. Said'den Seçme Yazılar*, İkinci Basım, İstanbul: Metis Yayıncılık.
- Tunç, Ayşe Şebnem (2015), "Mülteci Davranışı ve Toplumsal Etkileri: Türkiye'deki Suriyelilere İlişkin Bir Değerlendirme", *Tesam Akademi Dergisi*, Temmuz: 2 (2), ss:29-63.
- Turhan, Salih (1977), *Vergi Teorisi*, Birinci Baskı, İstanbul: İstanbul Üniversitesi Yayınları No: 2348, İktisat Fakültesi Yayınları No: 397, Maliye Enstitüsü Yayınları No: 57.

EKLER**Tablo 1. Cinsiyete Göre Farklılıkların Tespiti: Mann Whitney U Test Sonuçları**

	Ortalama Sıra		Mann Whitney U	Wilcoxon W	Z	P
	Kadın	Erkek				
Suriyeli sığınmacılara yapılan harcamaları destekliyorum.	122,72	177,76	6534,500	9694,500	-4,599	0,000*
Suriyelilerin ülkelerine dönmeyeceklerini düşünüyorum.	193,28	155,37	7561,500	38686,500	-3,248	0,001*
Suriyeli sığınmacılara yapılan harcamalar vergi ödeme isteğini azaltmaz.	129,60	175,57	7078,500	10238,500	-3,836	0,000*
Suriyeli sığınmacılara yapılan yardımlar vergi yükünü arttıracaktır.	183,85	158,36	8307,000	39432,000	-2,207	0,027*
Suriyeli sığınmacılara yapılan harcamalar vergi kayıp ve kaçaklarını arttırıcı etki yapacaktır.	183,17	158,58	8360,500	39485,500	-2,065	0,039*
Suriyelilere yönelik yapılan harcamalar toplumun ödediği vergilerle finanse edildiğinden toplumsal barışı zedelemektedir.	193,47	155,31	7546,500	38671,500	-3,203	0,001*

*p<0,05

**Kadın N=79, Erkek N= 249

Tablo 2. Medeni Duruma Göre Farklılıkların Tespiti: Mann Whitney U Test Sonuçları

	Ortalama Sıra		Mann Whitney U	Wilcoxon W	Z	P
	Bekar	Evli				
Suriyeli sığınmacılara yapılan harcamalar vergi ödeme isteğini azaltmaz.	146,07	174,19	10065,000	16506,000	-2,607	0,009*
Suriyeli sığınmacılara yapılan harcamaları destekliyorum.	143,99	175,28	9829,500	16270,500	-2,906	0,004*

*p<0,05

**Bekar N=113, Evli N=215

Tablo 3. Memlekete Göre Farklılıkların Tespiti: Mann Whitney U Test Sonuçları

	Ortalama Sıra		Mann Whitney U	Wilcoxon W	Z	P
	Şanlıurfa	Diğer				
Suriyeli sığınmacılar bölgede kiralarda artışa yol açmıştır.	146,18	165,63	9242,000	28943,000	-2,108	0,035*

*p<0,05

**Şanlıurfa N=198, Diğer N=107

Tablo 4. Mesleğe Göre Farklılıkların Tespiti: Kruskal-Wallis Test Sonuçları

	Ortalama Sıra			Chi-Square	Serbestlik Derecesi	P
	Akademik Personel	İdari Personel	İşletmeci Personel			
Suriyeli sığınmacılara yapılan harcamaları destekliyorum.	174,11	161,87	120,21	9,069	2	0,011*
Suriyelilerin ülkelerine dönmeyeceklerini düşünüyorum.	160,14	160,14	206,16	7,269	2	0,026*

*p<0,05

**İdari Personel N=121, Akademik Personel N=176, İşletmeci Personel N=31

Tablo 5. Meslek Gruplarına Göre Mann Whitney U Farklılık Testi

	Gruplar	Mann Whitney U	Wilcoxon W	Z	P
Suriyeli sığınmacılara yapılan harcamaları destekliyorum.	İdari Personel ile İşletmeci Personel arasında	1406,500	1902,500	-2,192	0,028*
	Akademik Personel ile İşletmeci Personel arasında	1824,000	2320,000	-3,011	0,003*
Suriyelilerin ülkelerine dönmeyeceklerini düşünüyorum.	İdari Personel ile İşletmeci Personel arasında	1349,500	8730,500	-2,539	0,011*
	Akademik Personel ile İşletmeci Personel arasında	1962,500	17538,500	-2,620	0,009*

*p<0,05

**İdari Personel N=121, Akademik Personel N=176, İşletmeci Personel N=31

Tablo 6. Eğitim Durumuna Göre Farklılıkların Tespiti: Kruskal-Wallis Test Sonuçları

	Ortalama Sıra					Chi-Square	Serbestlik Derecesi	P
	İlköğretim	Lise	Lisans	Yüksek Lisans	Doktora			
Suriyeli sığınmacılara yapılan harcamaları destekliyorum.	132,70	123,06	176,82	165,21	176,70	14,737	4	0,005*
Devletin Suriyeli sığınmacılara yönelik yaptığı harcamalar ile kendi vatandaşına yönelik yaptığı harcamalar aynı paralellikte değildir.	74,60	176,54	178,71	164,12	148,34	11,065	4	0,026*
Suriyelilere yönelik yapılan harcamalar toplumun ödediği vergilerle finanse edildiğinden toplumsal barışı zedelemektedir	125,50	193,56	157,59	174,94	148,44	10,667	4	0,031*

*p<0,05

**İlköğretim N=5, Lise N=54, Lisans N=96, Yüksek Lisans N=78, Doktora N=95

Tablo 7. Eğitim Durumuna Göre Mann Whitney U Farklılık Testi

	Gruplar	Mann Whitney U	Wilcoxon W	Z	P
Suriyeli sığınmacılara yapılan harcamaları destekliyorum.	Lise ve Lisans arasında	1767,500	3252,500	-3,296	0,001*
	Lise ve Yüksek Lisans arasında	1572,000	3057,000	-2,528	0,011*
	Lise ve doktora arasında	1705,000	3190,000	-3,476	0,001*
Devletin Suriyeli sığınmacılara yönelik yaptığı harcamalar ile kendi vatandaşına yönelik yaptığı harcamalar aynı paralellikte değildir.	İlköğretim ve Lise arasında	56,000	71,000	-2,230	0,026*
	İlköğretim ve Lisans arasında	89,000	104,000	-2,468	0,014*
	İlköğretim ve Yüksek Lisans arasında	86,000	101,000	-2,174	0,030*
	Lisans ve Doktora arasında	3710,500	8270,500	-2,308	0,021*
Suriyelilere yönelik yapılan harcamalar toplumun ödediği vergilerle finanse edildiğinden toplumsal barışı zedelemektedir	Lise ve Lisans arasında	2009,500	6665,500	-2,353	0,019*
	Lise ve Doktora arasında	1862,500	6422,500	-2,849	0,004*

*p<0,05

**İlköğretim N=5, Lise N=54, Lisans N=96, Yüksek Lisans N=78, Doktora N=95

Tablo 8. Gelir Düzeyine Göre Farklılıkların Tespiti: Kruskal-Wallis Test Sonuçları

	Ortalama Sıra					Chi-Square	Serbestlik Derecesi	P
	0-1000 TL	1001-2500 TL	2501-3500 TL	3501-5000 TL	5000+ TL			
Suriyeli sığınmacılara yapılan harcamaları destekliyorum.	117,64	136,20	183,07	176,43	185,82	21,942	4	0,000

*p<0,05

** (0-1000 TL N=29), (1001-2500 TL N=79), 2501-3500 TL N=115, 3501- 5000 TL N=83, 5000+ TL N=22

Tablo 9. Gelir Düzeyine Göre Mann Whitney U Farklılık Testi

	Gruplar	Mann Whitney U	Wilcoxon W	Z	P
Suriyeli sığın- macılara yapılan harcamaları destek- liyorum.	0-1000 TL ve 2501-3500 TL arasında	1010,000	1445,000	-3,345	0,001*
	0-1000 TL ve 3501- 5000 TL arasında	764,500	1199,500	-2,991	0,003*
	0-1000 TL ve 5000+ TL arasında	166,000	601,000	-2,997	0,003*
	1001-2500 TL ve 2501- 3500 TL arasında	3279,500	6439,500	-3,360	0,001*
	1001-2500 TL ve 3501- 5000 TL arasında	2475,000	5635,000	-2,767	0,006*
	1001-2500 TL ve 5000+ TL arasında	590,000	3750,000	-2,354	0,019*

*p<0,05

** (0-1000 TL N=29), (1001-2500 TL N=79), 2501-3500 TL N=115, 3501- 5000 TL N=83, 5000+ TL N=22